

TRACTION

ÅRSREDOVISNING

2001

Innehåll

| | |
|---|----|
| Året i sammandrag | 1 |
| VDs kommentar | 2 |
| Ägarpolicy för noterade bolag | 3 |
| Verksamheten | 4 |
| Traction och omvärlden | 7 |
| Organisation | 8 |
| 10 års översikt Traction | 10 |
| Ett axplock av de senaste fem årens affärer | 12 |
| Tractionens avkastning | 14 |
| Tractionaktien | 15 |
| Projektpresentation | 17 |
| Förvaltningsberättelse | 27 |
| Resultaträkningar | 29 |
| Balansräkningar | 30 |
| Kassaflödesanalyser | 32 |
| Tilläggsupplysningar | 33 |
| Revisionsberättelse | 45 |
| Adresser | 46 |

This annual report is also available in English.

Detta är Traction

Traction är ett venturebolag grundat 1974. Verksamheten består i att utveckla och förädla företag som helt eller delvis förvärvas. För detta ändamål har Traction utvecklat en egen metodik som fokuserar framförallt på kundrelationer, kapitalflöde och riskhantering. Bland Tractionens klientföretag märks såväl entreprenörsstyrda företag där Traction är minoritetsägare som företag i vilka Traction är helägare eller en av de dominerande ägarna.

Traction är för närvarande engagerat i ett trettiotal hel- och delägda projekt, varav de största engagemangen är Ankarsrum Motors, AcadeMedia, Duroc, Haldex, Know IT, Softronic och Thalamus Networks. Tractionens synliga egna kapital uppgick per den 31 december 2001 till drygt 700 Mkr. Avkastningen på eget kapital uppgick under 2001 till 4 procent. Historiskt har den genomsnittliga avkastningen under den gångna tioårsperioden uppgått till 43 procent. Tractionens aktier handlas på Stockholmsbörsens O-lista.

Ekonomisk information 2002

Publiceringsdatum för ekonomisk information:

- ▶ 13 maj 2002 Delårsrapport för perioden januari – mars
- ▶ 12 augusti 2002 Delårsrapport för perioden januari – juni
- ▶ 8 november 2002 Delårsrapport för perioden januari – september
- ▶ 11 februari 2003 Bokslutskommuniké

Prenumeration på ekonomisk information via e-post kan beställas på www.traction.se eller genom e-post till post@traction.se.

Aktieägarinformation

Bolagsstämma

Ordinarie bolagsstämma hålles den 10 april 2002, kl. 15.30 hos Kungl. Ingenjörssakademien, Grev Turegatan 16, Stockholm.

Anmälan

Anmälan om deltagande på bolagsstämma görs till AB Traction, Box 3314, 103 66 Stockholm, telefon 08-506 289 00, telefax 08-506 289 30 eller via e-post post@traction.se. Sista anmälningsdag är den 4 april 2002, före klockan 16.00.

För att delta och äga rösträtt måste aktieägare vara registrerade i den av Värdepapperscentralen VPC AB förda aktieboken senast den 28 mars 2002. Aktieägare som låtit förvaltarregistrera sina aktier måste, för att få delta på stämman, i god tid dessförinnan tillfälligt omregistrera aktierna i eget namn.

Utdelning

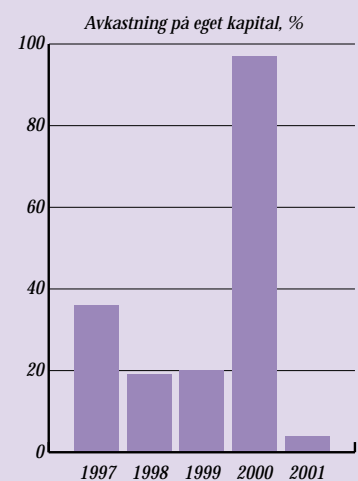
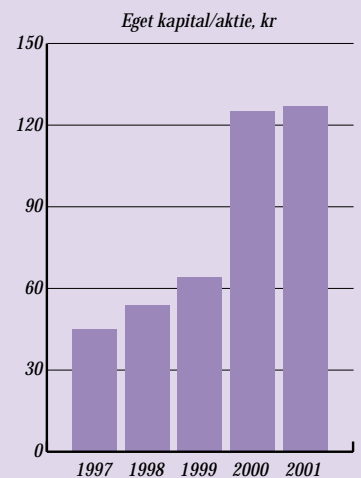
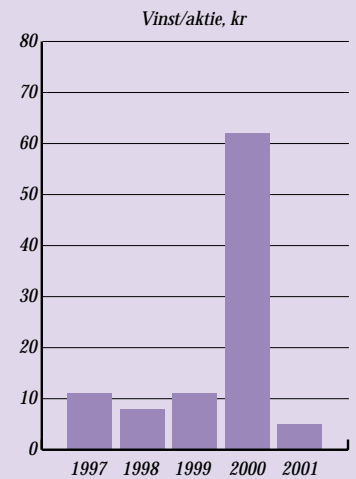
Styrelsen föreslår att aktieutdelning skall ske med 3,85 kronor per aktie. Avstämningsdag föreslås bli den 15 april 2002. Utdelning beräknas vara aktieägare tillhanda omkring den 18 april 2002.

Året i sammandrag

- ▶ Resultat efter skatt 25,2 (350,7) Mkr.
- ▶ Vinst per aktie 5 (62) kronor.
- ▶ Avkastning på eget kapital 4 (97) procent.
- ▶ Innehavet i Ångpanneföreningen sålt (reavinst 41 Mkr).
- ▶ Svecia belastar resultatet med cirka 50 Mkr.

Väsentliga händelser under 2001

- ▶ **Nya projekt:** Ankarsrum Motors, EDN Storage Technology, Gnosjö Plast, Karlberg & Karlberg, Know IT och Softronic.
- ▶ **Utökad ägarandel:** AcadeMedia, Arvako, Easy T och Thalamus Networks.
- ▶ **Minskad ägarandel:** Biophausia och Duroc.
- ▶ **Avslutade projekt:** Hagakure Network, RealeX Communications och Ångpanneföreningen.



VDs kommentar



Bästa aktieägare!

Det gångna året har präglats av en fallande konjunktur. Framför allt har telekom- och IT-marknaderna haft mycket stora svårigheter. Det som räddat svensk industri har varit den svaga svenska valutan. Aktiemarknaden har varit tudelad, god för traditionell industri och mycket svag för nya företag. Spekulationsbubblan på börsen har till vissa delar pyst ut, även om många företag fortfarande värderas till fantasipriser.

För Tractions del har marknaden för försäljning och kapitalisering av portföljföretag varit mycket dålig. Vi har därför gjort få sådana affärer. Det lysande undantaget är att vi lyckades sälja vår aktiepost i Ångpanneföreningen med god förtjänst.

Marknaden för att gå in i nya projekt har under året förbättrats. Under hösten gick vi in i sex nya intressanta projekt. Två IT-konsulter, KnowIT och Softronic, genomförde av oss garanterade nyemissioner och vi tecknade hyggliga andelar i båda bolagen. Electrolux sålde en elmotorfabrik till oss, Ankarsrum Motors. Lear Corporation sålde Gnosjö

Plast till oss och ett antal privatpersoner, varav en blev VD. Av Gandalf köpte vi två företag och vi tog in en VD som partner. Ett är verksamt inom datalagring (EDN Storage Technology) och det andra inom avancerad bildbehandling (Karlberg & Karlberg).

Förutsättningarna att gå in i nya projekt kommer fortsatt att vara goda under 2002. Exitmarknaden torde dock fortsätta att vara mycket svag. Vi tror inte att konjunkturen kommer att återhämta sig under året.

De senaste årens hysteri på aktie- och riskkapitalmarknaderna har orsakat stora ekonomiska skador på många människors ekonomiska omdöme. Dessa skador är smittsamma och svåra att bota. Vi trodde länge att vi med vår stringenta metodik och vårt aktiva engagemang skulle kunna hålla oss och våra portföljbolag relativt friska. Tyvärr visade det sig att så inte var fallet och i flera av våra intresse-bolag är beslut fattade direkt mot våra principer och i strid mot gott affärsmannaskap. Resultatet av detta är att vi i flera engagemang drabbats av stora förluster. Värst blev resultatet för Svecia där vi förlorade 50 Mkr och har tvingats vidta extraordinära åtgärder, som att försätta koncernbolag i konkurs. Det är extra genant, då vi borde ha satt in helt andra resurser och åtgärder för länge sedan.

Konsekvensen och lärdomen av vad som hänt är att vi mycket noggrannare måste följa våra principer. Vi har också förstätt att vår metodik, som verkar så enkel, i själva verket är nästan obegriplig för många människor. De säger att de förstår men i själva verket gör de tvärtom. Det betyder att vi skall lägga ännu större vikt vid den och vid att utbilda våra medarbetare både hos Traction och i portföljföretag. Vi måste också engagera oss djupare och vidta kraftfullare åtgärder när tecknen är negativa. Ibland måste vi även ställa högre krav på genomförande inne i bolagen.

I denna årsredovisning presenteras Tractions ägarpolicy för noterade företag. Dessa policies har tidigare inte presenterats men det känns viktigt att tydliggöra dessa då Traction i dagsläget har rollen som huvudägare eller är en av flera större ägare i ett antal noterade företag.

Traction söker för närvarande flera nya medarbetare. Utmaningen på kort sikt är att rekrytera ytterligare ett antal Venture Managers så att vi framför allt kan utveckla och förädla Tractions befintliga

portfölj av företag men också skapa möjlighet att medverka i nya affärer. Flera av de som har lämnat oss har valt att bli företagsledare såväl i våra portfölj-företag som i andra bolag. Vi håller gärna en långsiktig kontakt med våra gamla medarbetare och några har stannat kvar i styrelser för våra portföljföretag.

Tractions expansion har under några år begränsats av tillgången på rimligt prissatta projekt och projekt med sunda affärsmodeller. Vi har därför i större utsträckning använt vårt kapital till aktieplaceringar på börsen. Vårt kapital har också vuxit mycket fort. Det är därför en stor utmaning att bygga upp en större och effektivare ventureorganisa-

tion och gå in i flera nya projekt. Detta kommer att ta tid. För att utnyttja vår kapitalbas räknar vi därför med att fortsätta med både stora och små aktieaffärer över börsen. Vår likviditet och placeringskapacitet är med våra mått relativt stor vilket i rådande klimat, rätt hanterat, innebär goda möjligheter för Traction och våra aktieägare.

Stockholm i februari 2002

Petter Stillström

Ägarpolicy för noterade bolag

Nedan sammanfattas Tractions ägarpolicy i noterade bolag. Tractions ägarpolicy i onoterade bolag där vi har en partner styrs av ett kompanjonförhållande varvid nedanstående regler ej är tillämpliga. Vår roll är då ej heller lika ifrågasatt av omvärlden.

- ▶ Ett bolag drivs alltid på uppdrag av ägarna och för att bereda ägarna ett så stort utbyte som möjligt.
- ▶ En huvudägare har det yttersta ansvaret och befogenheten att ta initiativ till förändringar av verksamheten, affärsidéerna, dess ledning, styrelsens sammansättning, större affärer och förvärv.
- ▶ En huvudägare bör samråda med övriga större ägare och förklara ägarnas intentioner för styrelsen och bolagsledningen.
- ▶ Uppköpserbjudanden, fusioner och större förvärv bör i första hand hanteras av huvudägaren.
- ▶ En huvudägare får inte gynna sig själv på bolagets bekostnad, men skall ha rätt till skäligen ersättning för sin medverkan i bolagets skötsel.
- ▶ Finns ingen huvudägare bör de större aktieägarna samråda och utforma en ägarstyrning som ersättning för bristen på huvudägare.
- ▶ Saknas huvudägare eller ansvarstagande storägargrupp åvilar det styrelsens ordförande att med hjälp av styrelsen utfylla bristen efter bästa förmåga.

- ▶ I styrelsen bör sitta personer med stort eget aktieinnehav samt andra personer som kan bidra till bolagets utveckling och som har tid att engagera sig.
- ▶ Traction önskar alltid utse minst en styrelseledamot i bolag där Traction innehar en större aktiepost och när Traction är huvudägare dessutom styrelsens ordförande.
- ▶ Traction avser alltid att i alla bolag tillämpa Tractions metodik för affärsutveckling.
- ▶ Styrelsen är i sin helhet ansvarig för VDs villkor och anställning.

VDs villkor bör följa dessa principer:

- ▶ Rimlig grundlön samt bonus för god prestation.
- ▶ Villkoren skall kunna omförhandlas både uppåt och neråt, som regel årsvis.
- ▶ Uppsägningstider över sex månader bör ej förekomma och definitivt inga fallskärmar.
- ▶ Vid trolöshet, grov misskötsel eller ekonomiska oegentligheter skall VD avskedas omedelbart och utan några ersättningar.
- ▶ VD får mycket gärna vara stor delägare i bolaget.
- ▶ Pensionsvillkoren bör endast innefatta en årlig kostnad för pensionsförsäkring utan pensionsrisk för bolaget samt givetvis vara på en rimlig nivå.

Verksamheten

Affärsidé

Att i hel- och delägda bolag tillämpa Tractions metod för affärsutveckling och därmed uppnå en hög avkastning och värdetillväxt.

Affärsfilosofi

- ▶ Vi är långsiktiga.
- ▶ Vi strävar inte efter att bygga upp en koncern, utan vi arbetar med ett antal oberoende företag – klienter, vars värdeökning på sikt skall realiseras.
- ▶ Vårt arbetsområde är förändring av företag generellt. Erforderlig teknisk och branschmässig kunskap måste finnas hos företaget.

Vi säljer i första hand management och i andra hand finansiering. Det är kombinationen som är intressant.

Mål

- ▶ Att nå en genomsnittlig årlig tillväxt på eget kapital på minst 25 procent.
- ▶ Att skapa lönsam tillväxt i våra hel- och delägda bolag.
- ▶ Att minimera risken och öka avkastningen i våra projekt.

Strategi

För att uppnå Tractions mål behövs:

- ▶ Förmåga att välja rätt projekt, egentligen rätt partner – företagsledare.
- ▶ Tillräckliga finansiella resurser för att kunna gå in i intressanta projekt.
- ▶ En konsekvent tillämpning av vår egen metodik för att minimera risken och öka avkastningen.
- ▶ Projektledare som kan ge företagsledarna det stöd och den komplettering av kompetens de behöver för att genomföra affärsprojektet.
- ▶ Projektledare med olika kompetens och bakgrund för att täcka de olika behov företagen har.

- ▶ Projektledare som själva kan gå in som företagsledare vid behov under en övergångstid, tills man funnit en ny ledare.

Exitstrategi

För Traction är det viktigt att våra bolag har en långsiktig tillväxt. Vi tjänar inte pengar på utdelning från bolagen utan på reavinster vid försäljning av aktier. Vår grundföresats är alltid att betrakta vårt ägande som "evigt", men i princip är våra aktier alltid till salu till rätt pris och till en bättre ägare. Med en bättre ägare menar vi ett företag som kan tillföra bolaget mer än vad Traction kan.

Tractions metodik för framgångsrikt företagande

Den gemensamma nämnaren för Tractions verksamhet är att tillämpa vår egen metod för företagsutveckling på alla bolag vi engagerar oss i. Det innebär att kunder, investerare, kompanjoner och personal med nödvändighet måste sympatisera med vår filosofi och syn på företagande. Det är nämligen den metodik som vi säljer, som vi tjänar pengar på och som är den nyttighet våra kunder köper. Vill man inte ha den bör man givetvis inte heller köpa den. Vi försöker vara mycket tydliga på denna punkt eftersom många kommer till oss utan denna kunskap och med helt andra förutfattade meningar. Det leder till långa meningslösa diskussioner och i värsta fall, om vi inte är tillräckligt uppmärksamma, till att vi inleder ett kompanjonskap där vi drar åt olika håll.

Tractions metodik fokuserar framförallt på kundrelationer, kapitalflöde och riskhantering och sammanfattas i vidstående ruta. När man läser dessa principer verkar de skäligen enkla och självklara, men i praktiken kan de vara mycket svåra att följa. Somliga vill inte heller följa principerna när de upptäcker de praktiska svårigheterna. Många tror att det är omöjligt att följa principerna.

Varje gång ett företag kapitaliseras upp ökar risken och resultatet sjunker oftast. Orsaken till

detta är att ledningens stenhårda fokus på företagets affärer försvinner. Det blir helt enkelt inte lika viktigt att få pengar från betalande kunder. Man kostar på sig nya satsningar och en uppbyggnad av kostnadsmassan med lägre krav på omedelbar avkastning. Pengarna bränner hål i fickan, fast det kallas för en investering. Man lyssnar inte lika väl på vad kunden är beredd att betala för när det finns egna pengar att spendera. Lika fullt behövs det kapital till företagen. Men det behöver tillföras med måtta och försiktighet. Det är Tractions arbete att tillse att våra klienter vårdar sin kapitalanvändning och samtidigt utnyttjar möjligheterna att erhålla externt kapital.

Det väsentliga med vår metodik är att vi låter

företagen utvecklas efter vad de faktiskt lyckats sälja istället för att själv satsa på vad man tror att andra i framtiden skall köpa. Våra hjältar är de säljare som gör två väsentliga saker, de hämtar hem pengar till företaget och de hämtar hem information om vad som är säljbart, i princip hur produkterna skall utformas. Andras hjältar är människorna med produktidéerna som får hjälp av en stor kapitalinsats för att bygga ett företag. Visst behöver vi också idéer och uppfinningar, men vi har lärt oss att dessa behöver underordnas vad kunden vill betala för; om inte, tenderar försöksverksamheten att bli mycket dyr. Men som sagt, var och en blir lycklig på sitt sätt. Vi vill dock betona att entreprenören med vår metod har en större del av "kakan" på slutet.

Tractions metodik i korthet

Att skapa intäkter före kostnader

- ▶ Sälj först, köp sedan.
- ▶ Låt intäkterna styra kostnaderna.
- ▶ Stoppa aktiviteterna när pengarna tryter.
- ▶ Låt kunderna och leverantörerna finansiera utvecklingen.

Att minimera fasta kostnader

- ▶ Gardera de fasta kostnaderna med order.
- ▶ Omvandla fasta kostnader till rörliga.
- ▶ Investera inte utan säkra order.
- ▶ Anställ inte utan säkra order.
- ▶ Lägg ut på lego och anlita konsulter.

Att kontrollera och utföra de väsentliga och unika delarna av affären

- ▶ Varje affär har en unik kärna, bevaka den svartsjukt.

- ▶ Produktkontroll.
- ▶ Marknadskontroll.
- ▶ Låt inte leverantörer och mellanhänder ta över kommandot.
- ▶ Ha direktkontakt med slutkunderna.
- ▶ Vårda varumärket och se till att äga det.

Att undvika att engagera sig i de delar av affären som andra kan bättre

- ▶ Alla affärer innehåller många konventionella tjänster och kompetenser – det finns alltid andra som är specialister, anlita dem; men anlita de som kan och är starka.
- ▶ Minska affärsomfattningen till en kärnverksamhet och öka den senare om det går.

Att undvika risker

- ▶ Basverksamhet – något att leva på när det går trögt.

- ▶ Ta en risk i taget i stället för många samtidigt.
- ▶ Kombinera en unik del med det konventionella.
- ▶ Låt andra delta i riskerna – kunder och leverantörer. Avstå annars.
- ▶ Ta bara risker som företaget har råd med.
- ▶ Låna inte till förluster utan till affärer.

Att ta vara på möjligheterna

- ▶ Sälj till en, sedan till två, till fyra - inte till alla på en gång.
- ▶ Hitta kunder som har extremt stor nytta av den nya produkten och kunder som vill prova något nytt – så kallade "early adopters".
- ▶ Prova mycket, gör mer av det som fungerar och sluta snabbt med det som inte fungerar.
- ▶ Låt kundens önskan och villighet att betala styra vad företaget gör.

Tractions formel

Nyckeln till Tractions historiskt sett mycket goda avkastning är kombinationen av en rad olika lönsamhetsfaktorer. Varje faktor i sig ökar värdet och/eller minimerar riskexponeringen av Tractions innehav. Lyckas man kombinera alla faktorer kan avkastningen på det insatta kapitalet bli mycket hög. Tractions mål är att på ett systematiskt sätt se till att de tre viktigaste faktorerna, som är beståndsdelar av avkastningsmodellen nedan, utvecklas väl i sig, men framförallt att skapa den eftertraktade kombinationen av dessa.

Faktor 1: Asymmetrisk riskprofil

Tractions kapitalinsats i sina portföljbolag är relativt sett låg. Dels p.g.a. att det är Tractions sätt att få betalt för sitt mycket aktiva delägarskap, dels p.g.a. att Traction inför sin kapitlextensiva affärsmetodik i portföljbolagen. Detta resulterar i en relativt liten kapitalinsats i respektive projekt, vilket i sin tur betyder en begränsad risk samtidigt som en liten kapitalbas ger upphov till en högre avkastning. Vi kan bara förlora vår insats, medan vinsten kan bli många gånger insatsen.

Faktor 2: Tillväxt under lönsamhet

När entreprenören utvecklar sitt bolag tillsammans med Traction är målsättningen att åstadkomma tillväxt med bibehållen lönsamhet. Genom Tractions medverkan kan tillväxttakten oftast accelereras eftersom entreprenören har en stark och kompetent partner vid sin sida, som kommer att tillföra bolaget, utöver managementstöd, mångårig erfarenhet inom olika former av samarbete, internationalisering, företagsförvärv etc.

Faktor 3: Omvärderingssituationer

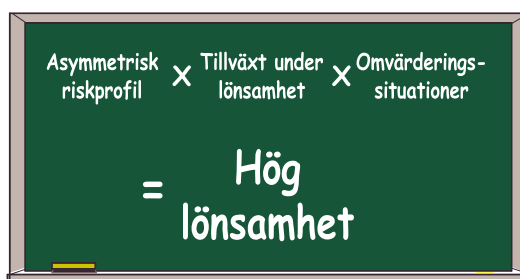
Traction fokuserar mycket på att förverkliga förändringar av värderingsgrunden i sina innehav.

Som exempel kan nämnas:

- ▶ Att om ett bolag görs köpvärdt för en industriell investerare kan värdet flerdubblas.
- ▶ Att om bolaget noteras på en marknadsplats kan värdet mångdubblas samtidigt som ytterligare kapital kan inhämtas vilket parat med Tractions metodik ökar förutsättningarna för långsiktig tillväxt.
- ▶ Att när bolag kommer i akuta lönsamhets- och likviditetsproblem sjunker värdet drastiskt. För den som då vågar ta på sig arbetet och de ekonomiska riskerna kan omvärderingsvinsten vid lyckade rekonstruktioner bli såväl mycket snabb som stor.
- ▶ Att underkapitaliserade bolag med en kompetent ledning och intressanta projekt blir mer värda om man förser dem med ytterligare kapital. Hjälper man sedan till och lotsar bolaget till en högre nivå kan avkastningen bli extrem.
- ▶ Att överkapitaliserade bolag sjunker mindre i värde än vad man tar ut ur dem.
- ▶ Att värdefulla bolag som döljs i andra större bolag kan också hjälpas fram i ljuset och därmed värderas högre.

Resultat: Hög lönsamhet

Varje av de ovannämnda faktorerna för sig leder till en värdetillväxt. Tractions arbete är att se till att kombinera alla tre faktorerna, vilket leder till mycket hög utväxling på det insatta kapitalet. Traction har historiskt visat att man tillsammans med entreprenörerna, sin metodik och duktiga projektledare kunnat åstadkomma en hög avkastning under en lång sammanhängande tidsperiod.



Traction och omvärlden

Traction arbetar mot flera målgrupper.

Entreprenörer som:

- ▶ Besitter de rätta egenskaperna, d.v.s. personer som är extremt flitiga och tåliga, som kan få saker gjorda, samtidigt hålla i pengarna och se till att kunden betalar, blir nöjd och köper igen.
- ▶ Är villiga att ge upp strategiska planer till förmån för vad omvärlden (kunden) är villig att betala för och alltid är beredda på att kontinuerligt ompröva affärsidén och anpassa den.
- ▶ Tror på vår metodik och är villig att arbeta efter den.
- ▶ Driver eller planerar starta företag som har förutsättningar att expandera.

Företagsledning/VD:ar/ägare som:

- ▶ Saknar en aktiv delägare.
- ▶ Behöver hjälp i samband med en management buy-out, utförsäljning eller förvärv av verksamheter, generationsskifte.
- ▶ I övrigt behöver en kapitalstarkt ägare i samband med en större transaktion.
- ▶ Tror på vår metodik och är villig att arbeta efter den.

Banker, rekonstruktörer, revisorer som:

- ▶ Behöver stöd i specifika situationer då det krävs akuta operativa insatser för att i kritiska skeden rekonstruera verksamheter.
- ▶ Söker en partner som har möjlighet att gå in med ett rekonstruktionslån för att rädda en verksamhet från finansiell kollaps.
- ▶ Behöver en partner som har de ekonomiska resurser som krävs för att gå in i ett större projekt.

Organisation

Tractions verksamhet består i att aktivt medverka i utvecklingen av våra portföljföretag och bistå dessa i allehanda situationer. Organisationen är således projektstyrd och respektive Venture Manager är direkt ansvarig för allt som berör dennes projekt. Fokus ligger på att med Tractions metodik och syn på affärs-mannaskap medverka till utveckling av lönsamma företag.

Traction har ett antal Venture Managers och en controller med ekonomiavdelning samt en bolagsjurist, som alla har specia-

listkunskaper inom sina respektive områden. En rekryteringsprocess pågår i syfte att utöka antalet Venture Managers så att Traction på ett bättre sätt kan hantera befintliga projekt och framför allt delta i nya affärer.

Tractions grundare och styrelseledamot Bengt Stillström deltar i styrelsearbetet i flera av Tractions portföljbolag och är även aktiv inom Traction såsom kulturbärare samt bollplank åt Tractions medarbetare och chefer i portföljbolagen.



Petter Stillström



Håkan Berntsson



Bengt Stillström



Lars Olof Larson



Ulf Svensson



Maria Lamm (bolagsjurist)



Claes Thulin

Styrelse



FRÅN VÄNSTER:

- ▶ **Bengt Stillström**, 58 år. Civilingenjör och Master of Management. Grundade Traction 1974. Ledamot i ett stort antal styrelser inom Tractions intressesfär, däribland AcadeMedia (ordf.), Haldex och Thalamus Network (ordf.). Styrelseledamot sedan 1974. Aktieinnehav: 310.000 A, 3.308.150 B.
- ▶ **Sven-Christer Nilsson**, 57 år, Fil. Kand. Tidigare vid Ericsson i 17 år, senast som koncernchef. Grundare av och styrelseledamot i Startup-factory, styrelseordförande i Utfors och medlem i styrelserna för Assa Abloy, Establish, Northstream och Parthus Ltd. Styrelseledamot sedan 2000. Aktieinnehav: 400 B.
- ▶ **Mats Olsson**, 53 år, Pol Mag, styrelsens ordförande. Ledamot i styrelserna för IAR System, Kipling, KnowIT (ordf.), Modig Machine Tools och TurnIt. Styrelseledamot sedan 1988.
- ▶ **Bengt-Arne Vedin**, 61 år, adj. professor Mälardalens Högskola, ledamot i styrelserna för Högskolan i

Halmstad och Metamatic AB. Generalsekreterare i Ruben Rausings Fond för forskning om nyföretagande och innovationer, ledamot av Kungl. Ingenjörsvetenskapsakademien (IVA), Bild- och Ordakademien samt World Academy of Art and Science. Styrelseledamot sedan 1984. Aktieinnehav: 20.200 B.

- ▶ **Lars Olof Larson**, 42 år, controller och styrelsens sekreterare. Civilekonom. Verksam i Traction sedan 1997. Aktieinnehav: 7.000 B.
- ▶ **Petter Stillström**, 30 år, VD. Ek. Mag. Ledamot i styrelserna för Biophausia, Duroc, Softronic samt ett antal andra bolag i Tractions intressesfär. Aktieinnehav privat och via hel-/delägda bolag: 490.000 A, 237.770 B.

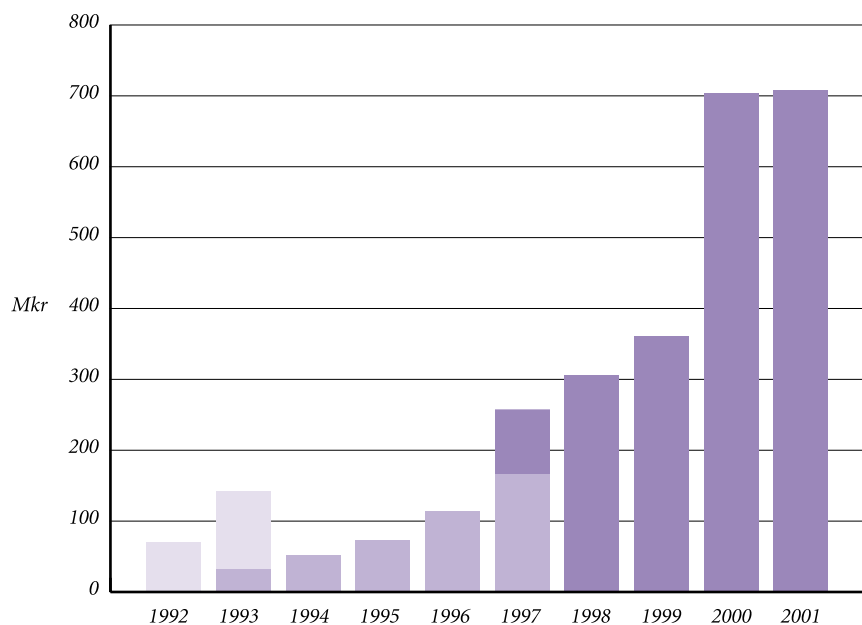
Revisor

- ▶ **Anders Roos**, 59 år, auktoriserad revisor hos SET Auktoriserade Revisorer, Stockholm. Revisor i Traction sedan 1985.

10 års översikt Traction

| Mkr | 1992 | 1993 | 1994 | 1995 | 1996 | 1997 | 1998 | 1999 | 2000 | 2001 |
|---|--------|-------|-------------------|-------|-------|-------------------|-----------------|-----------------|------------------|------------------|
| Resultaträkning | | | | | | | | | | |
| Rörelsens intäkter ¹⁾ | 126 | 111 | 67 | 167 | 182 | 400 | 420 | 465 | 753 | 480 |
| NETTORESULTAT | 16 | 71 | 19 | 22 | 41 | 54 | 48 | 60 | 351 | 25 |
| Balansräkning | | | | | | | | | | |
| Aktier och andelar | 40 | 41 | 40 | 18 | 110 | 191 | 145 | 228 | 573 | 439 |
| Övriga anläggningstillgångar | 73 | 59 | 35 | 29 | 10 | 23 | 53 | 51 | 43 | 171 |
| Omsättningstillgångar | 82 | 47 | 76 | 56 | 41 | 173 | 250 | 223 | 213 | 270 |
| Likvida medel | 63 | 104 | 18 | 50 | 33 | 48 | 34 | 47 | 46 | 184 |
| SUMMA TILLGÅNGAR | 258 | 251 | 169 | 153 | 194 | 435 | 482 | 549 | 875 | 1064 |
| Eget kapital | 70 | 141 | 51 | 73 | 114 | 257 ³⁾ | 305 | 361 | 703 | 708 |
| Omstruktureringsreserv och badwill | 24 | 21 | 23 | 4 | - | 13 | 11 | 1 | - | 71 |
| Förvalt riskkapital | 70 | 24 | 16 | 5 | 4 | 7 ⁴⁾ | 6 ⁴⁾ | 6 ⁴⁾ | 14 ⁴⁾ | 13 ⁴⁾ |
| Långa skulder | 34 | 36 | 13 | 13 | - | 41 | 47 | 44 | 39 | 62 |
| Korta skulder | 60 | 29 | 66 | 58 | 76 | 117 | 113 | 137 | 119 | 210 |
| SUMMA EGET KAPITAL OCH SKULDER | 258 | 251 | 169 | 153 | 194 | 435 | 482 | 549 | 875 | 1064 |
| Nyckeltal | | | | | | | | | | |
| Andel riskbärande kapital | 64% | 74% | 54% | 54% | 61% | 64% | 67% | 67% | 82% | 74% |
| Soliditet | 27% | 56% | 30% | 48% | 59% | 59% | 63% | 66% | 80% | 67% |
| Eget kapital kr/aktie | 15 | 31 | 11 | 16 | 25 | 45 | 54 | 64 | 125 | 127 |
| Vinst kr/aktie | 3 | 16 | 4 | 5 | 9 | 11 | 8 | 11 | 62 | 5 |
| Utdelning för året kr/aktie | - | 24 | - | - | - | - | 0,70 | 0,35 | 3,15 | 3,85 |
| Avkastning på eget kapital | 30% | 101% | 23% ²⁾ | 43% | 56% | 36% | 19% | 20% | 97% | 4% |
| P/e tal | | | | | | 8,8 | 6,3 | 7,0 | 1,7 | 21,0 |
| Kurs kr/aktie | | | | | | 97 | 53 | 74 | 106 | 105 |
| Kurs/Eget kapital | | | | | | 2,1 | 1,0 | 1,2 | 0,85 | 0,83 |
| Antal tusen aktier i genomsnitt | | | | | | 5 042 | | | 5 658 | 5 592 |
| Antal tusen aktier vid årets slut | 44 600 | 4 600 | 4 600 | 4 600 | 4 600 | 5 670 | 5 670 | 5 670 | 5 616 | 5 589 |

Utveckling av eget kapital



⁵⁾ Distribution till aktieägarna, Mkr:

- - 110 - - - - 4 8 21

Sammanställningen på vänstra sidan avser Tractionkoncernen där hänsyn tagits till interna omstruktureringar.

- 1) Rörelsens intäkter omfattar utdelningar reavinster och resultatandelar från intressebolag fr. o.m 1995.
- 2) Vid beräkning av avkastning på eget kapital 1994 (23%) har hänsyn tagits till att 110 Mkr har utdelats i mitten av året.
- 3) Under 1997 har nyemission skett vilket tillfört bolaget knappt 90 Mkr i eget kapital.
- 4) I posten ingår vinstandelslån och minoritetsintresse.
- 5) Med distribution till aktieägarna avses utdelning och återköp av egna aktier.

Definitioner

Andel riskbärande kapital

Summan av eget kapital, omstruktureringsreserv, badwill och förvaltad riskkapital i procent av balansomslutningen.

Soliditet

Eget kapital i procent av balansomslutningen, exklusive minoritet.

Vinst per aktie

Nettoreultat dividerat med genomsnittligt antal aktier under året.

Eget kapital per aktie

Eget kapital vid årets utgång dividerat med antalet utestående aktier vid årets utgång.

P/e tal

Kurs dividerat med vinst per aktie.

Avkastning på eget kapital

Nettoreultat i procent av eget kapital vid årets ingång.

Ett axplock av de senaste fem årens affärer



Ett axplock händelser under senare år. I verkligheten sker också många, många mindre händelser, varav en del kanske senare visar sig vara mycket betydelsefulla.

1997

Nyemission i Duroc. Före emissionen sålde Traction en del aktier och teckningsrätter i Duroc, och deltog sedan i emissionen, vilken också delvis garanterades av Traction. Nyemission och marknadshandel i Soneruds startades. Executive Entertainment startades tillsammans med en entreprenör. Gick in i Bricad Holding och Signalteknik. Traction medverkade i rekonstruktionen av Svecia Screen Printing System, gick in som majoritetsägare och garanterade finansieringen. AcadeMedia förvärvade Thalamus Networks och genomförde nyemission och ägarspridning. Köpte ytterligare aktier i JP Bank samt ställde ut en option på hela innehavet. Genomförde en private placement av aktier i Target Games. Köpte 13 procent av aktierna i Kjessler & Mannerstråle och aktier i Epic Multimedia. TOTAB Totalentreprenad såldes till BPA. Traction genomförde nyemission och notering på NGMs aktielista (f.d. SBI) samt en andra nyemission riktad till större placerare. Totalt nyemitterades aktier för cirka 90 Mkr och bolaget erhöll cirka 2.000 nya aktieägare.

1998

Aktierna i JP Bank såldes till Sparbanken Finn och Gripen. Deltog i en private placement i Thalamus Networks. Blev återigen aktieägare i CMA, ett bolag som Traction har medverkat i sedan 1980. CMA avyttrade systemintegrations- och PC-verksamheten

till Merkantidata. Gick in i Easy T, Itca Holding, Mobilsystem, PC-Card International, Promecta Footwear, Skandinaviska Salutorget och Tempelman. Utökade ägarandelen i Kjessler & Mannerstråle, AcadeMedia, Bricad Holding, Target Games och Tolerans Ingol. Dotterbolaget Maxitech Elektronik förvärvade Ericssons motsvarande enhet i en "outsourcing"-affär. Finansiell rekonstruktion av Svecia. Duroc förvärvade verktygstillverkare i Robertsfors (från Mikro-Verktyg) och Västerås (från ABB). Epic Multimedia-aktierna såldes till AcadeMedia som också köpte ytterligare aktier. Engagemangen i Fun Track och Novum Kan avvecklades. Traction erhöll skattemässig investbolagsstatus.

1999

Traction fyllde 25 år. Aktierna i CMA såldes med god förtjänst. Traction garanterade nyemissioner i AcadeMedia och Duroc. Erhöll ytterligare aktier i Thalamus Networks i samband med utskiftning från AcadeMedia. Gick in i MedMera Distribution, Hagakure Network och Berg & Hav. Erhöll aktier i KM Lab från Kjessler & Mannerstråle vilka omgående såldes till det holländska bolaget AIControl. Genomförde två private placements i Easy T. Duroc förvärvade Swedish Saw Blades. Garanterade en konvertibel emission i Biophausia varvid Traction tecknade sig för motsvarande 14 procent av aktierna efter full konvertering. Utökade ägarandelen i Kjessler & Mannerstråle och Recco. Engagemangen i Itca Holding, Skandinaviska Salutorget och Target Games avvecklades. Aktierna i Ögonlasern såldes. Fler aktier i Thalamus Networks tecknades och en mindre post såldes. Styrelsen förstärktes genom att Sven-Christer Nilsson, f.d. koncernchef Ericsson, sedan hösten 1999 deltog i styrelsearbetet och valdes in på bolagsstämman år 2000. Traction UK bildades.

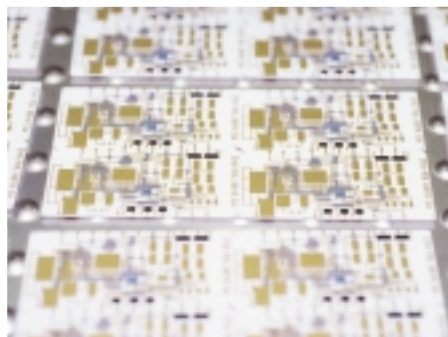
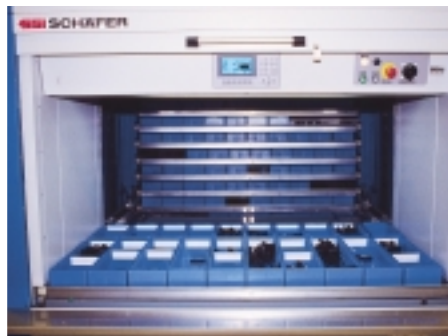


2000

AcadeMedia köpte BIG, Business Intelligence Group, sålde sitt innehav i Epic Multimedia med en stor reavinst samt genomförde en riktad nyemission om 100 Mkr. Innehaven i PC Card International, Executive Entertainment och Mobilsystem såldes. En fordran konverterades till aktier i Biophausia. Minskade ägarandelen i Thalamus Networks med en betydande reavinst. Thalamus Networks genomförde en nyemission om 250 Mkr och noterades på Stockholmsbörsens O-lista. Gick in Arvako Företagspoolen och RealeX Communications. Ett bud lämnades på samtliga utestående aktier i Kjessler & Mannerstråle men budet drogs tillbaka eftersom KMs näst största ägare ej accepterade budet. Accepterade senare ett kontantbud från J&W vilket bidrog till årets goda resultat. Ökade ägarandelen i Bricad Holding. Sigicom genomförde en private placement. Deltog i en nyemission i Swedish Tool inför ett förvärv i januari 2001. Sålde aktierna i MedMera Distribution och erhöll aktier i Gandalf som vederlag. Likvidation av Tempelman AS påbörjades. Avvecklade Fast Forward och Lobbit. Blev störste aktieägare i Haldex och en av de största ägarna i Ångpanneföreningen. Tractions aktier noterades på Stockholmsbörsens O-lista.

2001

Gick in i azign management. Deltog i en nyemission i AcadeMedias dotterbolag ReCALL. Sålde aktierna i Just Group Plc med en mindre realisationsförlust. Avvecklade engagemangen i Soneruds Maskin, Berg & Hav, RealeX Communications och Hagakure Network. Sålde aktierna i Ångpanneföreningen till Sweco vilket gav ett betydande resultatillskott. Petter Stillström utsågs till VD. Garanterade nyemissioner i Know IT och Softronic och blev storägare i båda företagen. Ökade ägarandelarna i AcadeMedia och Thalamus Networks genom köp av aktier över börsen. Interessebolaget AcadeMedia förvärvade en mindre aktiepost i branschkollegan M2S i syfte att försöka medverka till en rekonstruktion av det kraftigt skuldsatta bolaget. Detta misslyckades och M2S gick i konkurs. Interessebolaget Swedish Tool växte genom förvärv av Vislanda Maskin, Bonthron & Ewing och Bergander Karlson Maskin. Förvärvade samtliga aktier i Ankarsrum Motors (tidigare FHP Elmotor AB) av Electrolux. Förvärvade tillsammans med en grupp privatpersoner Gnosjö Plast av Lear Corporation. Förvärvade EDN Storage Technology och Karlberg & Karlberg av det börsnoterade Gandalf. Betydande lönsamhetsproblem i Svecia belastade kraftigt årets resultat.



Tractions avkastning

Traction har under den senaste tioårsperioden nog haft Stockholmsbörsens högsta avkastning på eget kapital. Samtidigt värderas bolagets eget kapital med rabatt. Vissa menar att våra vinster inte gills eftersom de formellt är realisationsvinster. Men för oss är våra vinster äkta och är den rörelse vi bedriver. Tractions verksamhet består i att förvärva lågvärderade bolag, som vi kan hjälpa till med utvecklingen av och sedan sälja. Under tiden går ofta engagemanget med förlust i vår redovisning. Avkastningen varierar över tiden då resultatet främst uppstår i samband med en försäljning och inte under tiden då vi arbetar med ett specifikt projekt. Den som bara försöker värdera vår befintliga portfölj får inte en rättvisande bild av verkligheten.

Avkastning på synligt eget kapital, efter skatt

| 10 års statistik | Årsavkastning | År |
|-------------------------|----------------------|-----------|
| Senaste året | 4% | 01 |
| Sämsta året | 4% | 01 |
| Bästa året | 101% | 93 |
| Genomsnitt 10 år | 43% | 92-01 |
| Genomsnitt 5 år | 35% | 97-01 |
| Sämsta 2-årsperioden | 20% | 98-99 |
| Sämsta 3-årsperioden | 25% | 97-99 |
| Bästa 2-årsperioden | 65% | 92-93 |
| Tractions målsättning | 25% | Ø alla år |

Traktionaktien

Aktiekapital

Aktiekapitalet i Traktion uppgår till 5.670.000 kr, fördelat på 5.670.000 aktier, varav 800.000 aktier av serie A och 4.870.000 aktier av serie B. Varje aktie är på nominellt en krona. Varje aktie äger lika rätt till bolagets tillgångar och vinst. Aktie av serie A berättigar till 10 röster på bolagsstämma och aktie av serie B berättigar till en röst på bolagsstämma. Vid bolagsstämma får varje röstberättigad rösta för fulla antalet av honom eller henne ägda och företrädda aktier utan begränsning i rösträtten.

Aktiekapitalets utveckling

| År | Transaktion | Ökning av antalet aktier | Ökning av aktiekapital, kr | Totalt aktiekapital, kr | Antal aktier | Aktiens nominella belopp, kr |
|------|--------------|--------------------------|----------------------------|-------------------------|--------------|------------------------------|
| 1994 | Fondemission | 20 | 10.000 | 460.000 | 920 | 500 |
| 1994 | Split | 459.080 | 0 | 460.000 | 460.000 | 1 |
| 1995 | Fondemission | 0 | 4.140.000 | 4.600.000 | 460.000 | 10 |
| 1997 | Split | 4.140.000 | 0 | 4.600.000 | 4.600.000 | 1 |
| 1997 | Nyemission | 700.000 | 700.000 | 5.300.000 | 5.300.000 | 1 |
| 1997 | Nyemission | 370.000 | 370.000 | 5.670.000 | 5.670.000 | 1 |

Traktion har bedrivit verksamhet sedan 1974. Nytt moderbolag skapades dock 1994. Det finns inga konvertibla skuldebrev, optionsrätter eller annat som kan innebära en ökning av antalet aktier. Styrelsen har emellertid erhållit ett bemyndigande av bolagsstämman 2001 att, vid ett eller flera tillfällen, kunna besluta om nyemission om högst 1.000.000 aktier av serie B med avvikelse från aktieägarnas företrädesrätt. Styrelsen erhöll även ett bemyndigande att intill nästa ordinarie bolagsstämma förvärva högst så stort antal aktier som motsvaras av en tiondel av samtliga aktier i bolaget. Per den 31 december 2001 hade totalt 81.150 aktier återköpts till ett belopp om cirka 9,4 Mkr. Av dessa återköptes 26.800 i februari 2001 till ett värde av cirka 2,9 Mkr. Styrelsen har föreslagit en förlängning av dessa bemyndiganden vilket kommer att behandlas på bolagsstämman den 10 april 2002.

Aktieägare

| | Antal A-aktier | Antal B-aktier | Andel av kapital, % | Andel av röster, % |
|--|----------------|------------------|---------------------|--------------------|
| Bengt Stillström | 310.000 | 3.308.150 | 64,7 | 50,1 |
| Creatum AB | 340.000 | 166.820 | 9,1 | 27,9 |
| Petter Stillström med bolag | 150.000 | 70.950 | 4,0 | 12,3 |
| Småbolagsfonden | | 161.150 | 2,9 | 1,3 |
| Claes Gyllenhammar med bolag | | 54.850 | 1,0 | 0,4 |
| Traction Nouveau ABs Pensionsstiftelse | | 53.600 | 1,0 | 0,4 |
| Skogby & Åberg AB | | 33.250 | 0,6 | 0,3 |
| N.G.L. Förvaltning AB | | 30.000 | 0,5 | 0,2 |
| Tractions stiftelse för Vetenskap och Innovation | | 26.900 | 0,5 | 0,2 |
| Fredrik Crafoord | | 25.000 | 0,4 | 0,2 |
| Åke Svensson | | 21.000 | 0,4 | 0,2 |
| Bengt-Arne Vedin | | 20.200 | 0,4 | 0,2 |
| Övriga aktieägare | | 816.980 | 14,5 | 6,3 |
| Summa | 800.000 | 4.788.850 | 100,0 | 100,0 |

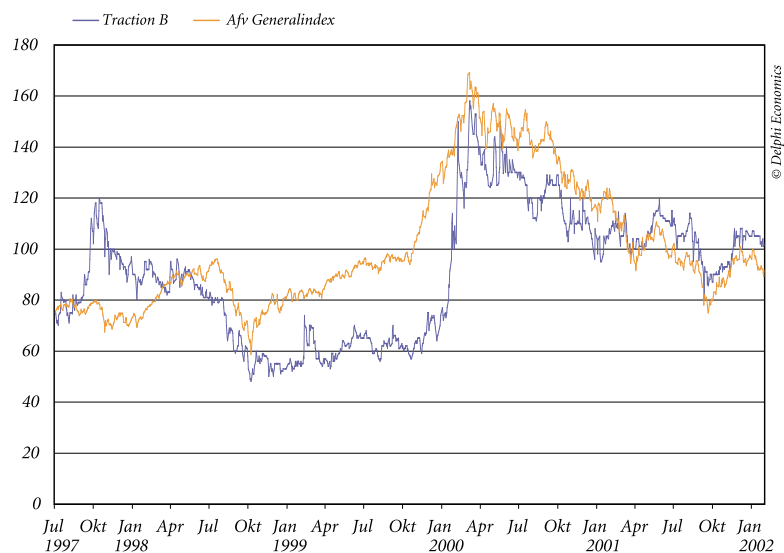
Traction ägde per den 31 december 2001 81.150 aktier motsvarande cirka 1,4 procent av aktiekapitalet och 0,6 procent av rösterna. Dessa aktier har exkluderats i aktieägarförteckningen på föregående sida och i nedanstående tabell.

Storleksklasser

| | Antal ägare | Antal aktier | Andel av kapital, % | Andel av röster, % |
|-------------------|--------------|------------------|---------------------|--------------------|
| 1-500 | 765 | 159.680 | 2,9 | 1,2 |
| 501-1.000 | 128 | 115.575 | 2,1 | 0,9 |
| 1.001-5.000 | 97 | 251.375 | 4,5 | 2,0 |
| 5.001-20.000 | 25 | 272.900 | 4,9 | 2,1 |
| 20.001-100.000 | 10 | 303.200 | 5,4 | 2,4 |
| 100.001-1.000.000 | 3 | 867.970 | 15,5 | 41,3 |
| 1.000.000- | 1 | 3.618.150 | 64,7 | 50,1 |
| Summa | 1.029 | 5.588.850 | 100,0 | 100,0 |

Tractions aktiekurs

Tractions B-aktie är sedan den 24 maj 2000 noterad på Stockholmsbörsens O-lista. Dessförinnan, sedan juli 1997, var aktien föremål för handel på NGMs aktielista (f.d. Stockholm Börsinformation (SBI)). Traction-aktiens kurs var oförändrad under år 2001. Vid utgången av 2001 uppgick senast betalkurs till 105 kronor per aktie. Aktien noterades som högst till 125 kronor och som lägst till 80 kronor per aktie.



Utdelningspolitik

Tractions utgångspunkt är att utdelning och andra transfereringar av tillgångar till aktieägarna skall ske på ett skattemässigt effektivt sätt. Traction är skattemässigt ett investmentbolag vilket bl.a. innebär att utdelning är avdragsgill mot ränteintäkter och den schablonintäkt som utgörs av två procent av bolagets förmögensvärde per den 31 december. Med nuvarande skatteregler anpassas utdelningen till moderbolagets intäkter så att ingen skattekostnad uppstår i moderbolaget.

PROJEKTPRESENTATION

ACADEMEDIA AB

AcadeMedias verksamhet bedrivs i tre operativa enheter, Gravity, New Media Learning och Rekall. Gravity producerar interaktiva lösningar, s.k. e-learninglösningar, för att effektivisera kunders processer och verksamhet. New Media Learning utbildar sina kunder i ny mediateknik och består av Masters of Media, MacMeckarna samt utbildningsportalen AcadeMedia World. Rekall tillhandahåller infrastruktur för att via Internet distribuera media som kräver stor bandbredd utan att överbelasta kundernas egna interna bandbredder.

AcadeMedia har under året bland annat levererat en omfattande kunskapslösning till Taxi Stockholm. Lösningen har två huvudspår. Dels att snabbt göra nyanställda produktiva och dels att inom så svåra områden som kundkontakt, genom realistiska interaktiva dialoger, höja kvalitén på personalens kundkontakter. Det unika är att man, med interaktivt stöd, praktiskt kan träna hundratals personer samtidigt. Liknande lösningar kan användas inom alla andra områden där kvalitén på kundkontakter är viktiga. Andra kunskapslösningar som utvecklats under året är dels en lösning som stöder det livslånga lärandet och behovet av omvärldskunskap för företag med internationella försäljningsorganisationer och dels en lösning för att snabbt utbilda internationella säljkärer/återförsäljare i samband med produktlanseringar.

Inom området New Media Learning är Platsportalen en intressant kunskapslösning. Platsportalen knyter samman arbetssökande med arbetsgivare och kompletterar den arbetssökandes kunskaper så att de tillgodoser arbetsgivarens behov. Med användning av interaktiva utbildningslösningar såväl som blandat lärande fyller Platsportalen det kunskapsgap hos den arbetssökande som annars skulle ha varit ett hinder för anställning.

AcadeMedia hade vid årsskiftet 123 anställda. Omsättningen under 2001 uppgick till 99 Mkr. AcadeMedia är noterat på Stockholmsbörsens O-lista. Ytterligare information finns i bolagets officiella årsredovisning och på www.academedia.se.

ANKARSRUM MOTORS AB

Ankarsrum Motors (tidigare FHP Elmotor AB) är en av de ledande producenterna av elmotorer i Europa. Ankarsrum Motors utvecklar, marknadsför och producerar Universalmotorer och DC-motorer inom användningsområdena utomhusprodukter, hushållsmaskiner ställdon och svetsutrustning. Företaget ansvarar också för utveckling och produktion av Electrolux Assistent, den berömda köksmaskinen. Inom företaget finns även ett pressgjuteri.

Ankarsrum Motors historia går tillbaka till 1655 då Ankarsrums järnbruk fick sina privilegiebrev. Bruket kan på många sätt sammanlänkas med den svenska historien och landets industriella tillväxt. Under 1800-talet började Ankarsrums Bruk att tillverka järnspisar och kaminer samt ett stort urval av köksredskap som stekpannor, grytor, etc. 1968 förvärvade Electrolux Ankarsrums Bruk och Bruket blev en tillverkare av komponenter till köksmaskiner och dammsugare. Under 1980-talet inleddes fokusering på elmotorer och idag är Ankarsrum Motors en ledande producent. I slutet på 90-talet gjordes en stor investering i en ny tillverkningslina för elmotorer vilket ger bolaget en betydande kapacitetshöjning. Bolaget är välinvesterat.



Ankarsrum Motors strävar efter att vara det givna valet för kunder som av sin leverantör kräver hög kvalitet, hög grad av flexibilitet och snabbhet i alla led. Några av hörnstenarna i bolaget strategi är JIT-leveranser, minimala lager, Total Quality Management och en strikt miljöpolicy. Företaget är tredjepartscertifierat enligt ISO 9001 sedan 1994. Antalet anställda är 250 och omsättningen uppgick under 2001 till cirka 240 Mkr. Ytterligare information om bolaget finns på www.ankarsrum.com.

ARVAKO

ARVAKO SVERIGE AB

Arvako är ett bemannings- och utbildningsföretag verksamt i Stockholm, Göteborg, Malmö och Östersund. Arvako erbjuder bemanning och utbildning inom lager/industri, kontor/administration samt hotell/turism. Arvakos utbildningar bedrivs i det helägda dotterbolaget Företagspoolen. Företagspoolen erbjuder anpassade vuxenutbildningar och uppdragsutbildningar till bl.a. Länsarbetsnämnden, kunskapslyftet samt medelstora och större företag. Under 2001 uppgick omsättningen till knappt 90 Mkr. Ytterligare information finns på www.arvako.se.



AZIGN MANAGEMENT AB

azign management består av ett 15-tal erfarna konsulter i företagsledning med placering i Stockholm, Göteborg och Malmö. Samtliga konsulter har en lång erfarenhet från näringslivet. Mot bakgrund av deras operativa erfarenhet kan de gå in som "chef att hyra". Som managementkonsulter anlägger de alltid en helhetssyn på uppdragen. Bolagets konsulter arbetar med förändringar och har utvecklat ett koncept inom change management med betoning på genomförandefasen. Ytterligare information finns på www.azign.se.



BANKING AUTOMATION LTD

Banking Automation är ett engelskt företag som utvecklar, konstruerar och tillverkar insättningsmaskiner, en sorts omvänd bankomat, och växlingsautomater för främst banker men även till transportföretag, shopping malls och liknande. Maskinerna placeras såväl fristående inne i banklokalen som genom väggen ut till gatan eller i en obemannad banklokal. Banking Automation grundades 1984 och har en installerad bas av över 8.000 enheter hos kunder som inkluderar de ledande finansiella institutionerna. Försäljningen sker via ett väl utbyggt agentnät samt via dotterbolag i USA. Banking Automations omsättning uppgick under 2001 till cirka 40 Mkr. Ytterligare information om bolaget finns på www.banking-automation.com.

BioPhausia

BIOPHAUSIA AB

BioPhausia bedriver forskning och utveckling av läkemedel inom områdena mikrocirkulation, bindvävsbiologi och makromolekyler. Idag har bolaget en produkt, RescueFlow, godkänd på 14 marknader. RescueFlow är en återupplivningsvätska som ges till människor som drabbats av livshotande blodförluster vid

olyckor eller våldsdåd. RescueFlow ges för att snabbt öka och därefter upprätthålla volymen i blodbanan. Arbete pågår med att öka tillgängligheten av RescueFlow i de länder där produkten är godkänd.

I BioPhausia pågår härutöver ett antal aktiviteter vilka syftar till att bredda bolagets produktportfölj.

BioPhausia är noterat på Stockholmsbörsens O-lista. Ytterligare information finns i bolagets officiella årsredovisning och på www.biophausia.se. respektive www.rescueflow.com.

BRICAD HOLDING AB

Bricad bedriver en fastighetsrörelse med tre industri- och kontorsfastigheter i Stockholms nordostsektor. Den totala lokalytan är cirka 26.000 kvm. Alla tre fastigheterna har tillhörande mark med nyexploateringsrättigheter och är belägna nära respektive centrum.

Bricad äger 46 procent i maskinhandelsföretaget Swedish Tool, se nedan.

Bricad äger även 50 procent av Bwell AB. Bwell hjälper till att utveckla företagens personalvård, genom att med handfasta och konkreta åtgärder hjälpa kunderna att öka deras medarbetares välbefinnande. Konceptet Relax Area och BWELL Massage-fåtölj har installerats på flera större företag och myndigheter. Ytterligare information finns på www.bwell.se.

DUROC AB

Duroc äger och utvecklar verksamheter vars affärskoncept och produkter kan förädlas på basis av Duroc-teknologin. Duroc-teknologin är ett samlingsbegrepp för de tekniska och vetenskapliga områden som bildar basen för utveckling och tillverkning av produkter baserade på ytförädling av material och komponenter med hjälp av laserteknik och därtill hörande systemlösningar.

Duroc arbetar med att exploatera Duroc-teknologin inom ett antal marknadssegment. Duroc Application svarar för utveckling och förädling av teknologin. Duroc Energy är verksamt inom behandling av komponenter i kärnkraftsverk. Duroc Rail nyttjar teknologin i syfte att skapa längre livslängd för järnvägs-hjul och räl, effektivare hjul och rälunderhåll, lägre buller samt minskade kostnader för hjul- och rälunderhåll. Duroc Tooling tillverkar formverktyg för plåt- och plastgjutning samt smide och pressgjutning. Swedish Sawblades tillverkar och säljer sågklingor.

Duroc äger 45 procent i Impact Coatings AB som är ett företag som i likhet med Duroc arbetar med ytförädling, men med PVD-teknologi. En s.k. tunnfilmsteknologi som främst lämpar sig för elektronik-, mobiltelefoni- och bilkomponenter.

Durocs omsättning uppgick under 2001 till cirka 214 Mkr. Duroc är noterat på Stockholmsbörsens O-lista. Ytterligare information om Duroc finns i bolagets officiella årsredovisning och på www.duroc.se.





EDN STORAGE TECHNOLOGY AB

EDN Storage Technology är verksam inom lösningar och produkter för datalagring. Datalagring är ett av de snabbast växande segmenten inom IT-branschen och också ett område med stabil och kontinuerlig tillväxt, beroende på att de digitalt lagrade datamängderna i vårt samhälle hela tiden ökar. EDN har lång erfarenhet inom datalagring och skapar lösningar för sina kunder baserat på ledande produkter från tillverkare som t.ex. Intel och Qlogic. Ytterligare information finns på www.edn.se.



EASY T AB

Easy T's affärskoncept bygger på två viktiga förändringar inom resebranschen; dels att Internet som försäljningskanal växer, dels den stora efterfrågan på kostnadseffektiva försäljnings- och distributionssätt av flygbiljetter. Easy T's affärsmodell syftar till att så många som möjligt skall använda det egenutvecklade systemet T-Book, för att boka sina flygresor. Ju fler som använder systemet, desto större intäkter för Easy T. Expansion till nya marknader sker genom systemförsäljning och etablering av egna resebyråer.

Verksamheten bedrivs i två delar:

Easy T Travel som innefattar resebyråverksamhet bestående av Easy T Travel AB (Sverige) samt Steamond Ltd (England). Verksamheten baseras framför allt på telefon- och Internetförsäljning via de olika webplatserna www.easyt.se, www.billigflyg.com samt www.easyticket.com.

TBook Software AB som innefattar systemförsäljning och vidareutveckling av TBook-systemet, ett Internetbaserat system för flygbokningar samt andra reserelaterade produkter och tjänster.

Easy T's aktie är föremål för inofficiell handel på Hagströmer & Qviberg Fondkommissions s.k. Tech Market. Ytterligare information om Easy T finns i bolagets officiella årsredovisning och på www.easyt.com.

FASTIGHETS AB ORNAMENTIK

FAB Ornametik äger en industri-/kontorsfastighet i centrala Eskilstuna bestående av 7.500 kvm uthyrningsbar yta.

FASTIGHETS AB TOFTA

FAB Tofta äger en fastighet i Åkersberga. Fastigheten byggdes i slutet av 80-talet och inrymmer drygt 2.000 kvm uthyrningsbar yta.



GEODYNAMIK AB

Geodynamik utvecklar och marknadsför system som styr packningen av sprängsten och annat fyllnadsmaterial samt asfaltbeläggningar. Packningen sker snabbare, enklare och på ett mer effektivt sätt och resultatet dokumenteras så att kvaliteten kan säkerställas. Ytterligare information finns på www.geodynamik.se.

GNOSJÖ PLAST AB

Gnosjö Plast, beläget i Gnosjö, är en leverantör av plastdetaljer tillverkade med formsprutnings- och formblåsningsteknik. De största kunderna finns inom bil- och lastbilsindustrin, andra kunder återfinns t.ex. inom tillverkare av trädgårdsmaskiner samt inom medicinteknik.

Gnosjö Plasts strategi är att leverera produkter med avancerad plastteknologi som bidrar till värdeadderande lösningar för sina kunder. Bolaget skall också motsvara och överträffa sina kunders hårda krav på leveranssäkerhet och kvalitet. Bolagets omsättning uppgår till cirka 120 Mkr. Potential finns dock att med befintlig kapacitet öka omsättningen betydligt. Ytterligare information finns på www.gnosjoplast.se.



HALDEX AB

Haldex är en snabbväxande innovatör inom fordonsteknik med huvudinriktning mot fordonsdynamik och tillhandahåller på global basis egenutvecklade produkter till lastbilar, bussar, bilar och industriella fordon.

Verksamheten är organiserad i fyra produktområden:

► Haldex Brake Systems (65%)

En ledande leverantör av system och komponenter till främst tryckluftsbaserade bromssystem för tunga fordon. Kunderna är tillverkare av tunga lastbilar, släpvagnar, bussar och axelsystem för sådana fordon. Verksamheten är global och tillverkning sker i USA, Sverige, Storbritannien, Tyskland, Brasilien och Indien. Produktprogrammet är brett och omfattar:

Lufthantering, som inkluderar kompressorer, luftavfuktare och luftrenare;

Kontrollsystem, som inkluderar ett brett sortiment reglerventiler och olika subsystem: EBS-system (Electronic Brake Systems), ABS-system (Antilock Brake Systems), ESP-system (Electronic Stability Protocol), samt andra kompletterande kontrollsystem såsom anti kollision, gir- och roll-over-system, samt fjädrings- och nivåreglersystem; *Hjulbromsprodukter*, som inkluderar bromscylinrar, parkeringsbromsar, bromsjusteringsapparater för trumbromsar, kompletta skivbromsar med integrerad bromsjusteringsmekanism, samt bromsbeläggmaterial för trum- och skivbromsar.

Verksamhetens omsättning uppgick under 2001 till 4.054 MSEK.

Vid årsskiftet 2001/02 förvärvades Anchorlok bromscylinrar och Neway reglerventiler med en sammantagen årsomsättning på 500 MSEK och med tillverkning i Mexiko och USA.

► Haldex Hydraulic Systems (17%)

En ledande leverantör av hydrauliska system för lyft-, styr- och drivsystem på industriella fordon. Kunderna är främst tillverkare av entreprenadmaskiner, gaffeltruckar, mobila arbetsplattformar och dieselmotorer. Verksamheten är internationell och tillverkning sker i USA, Tyskland och Sverige. Produktprogrammet omfattar olika typer av kugghjulpumpar och elektrohydrauliska kraftsystem. Verksamhetens omsättning uppgick under 2001 till 1.060 MSEK.



▶ **Haldex Garphyttan Wire (13%)**

En ledande leverantör inom avancerade, ställegerade trådprodukter för applikationer med extrema krav. Huvudtillämpningarna finns i förbränningsmotorer, t.ex. ventilfjädrar och kolvringar. Kunderna är fjäder- och kolvringstillverkare som levererar till fordonsindustrin. Verksamheten är global och tillverkning sker i Sverige och USA. Verksamhetens omsättning uppgick under 2001 till 804 MSEK.

▶ **Haldex Traction Systems (5%)**

En ledande leverantör av AWD-system (All Wheel Drive – fyrhjulsdraft), som med det patenterade Haldex-systemet etablerat en ledande position inom nischen elektroniskt reglerbara AWD-system för personbilar och andra lätta fordon. Kunderna är biltillverkare och leverantörer av kompletta, integrerade "drive-line"-system. Verksamheten är internationell och tillverkning sker i Sverige.

Verksamhetens omsättning uppgick under 2001 till 311 MSEK.

Haldex är noterat på Stockholmsbörsens A-lista och har en årsomsättning på cirka 7 miljarder kronor med 4.150 anställda. Ytterligare information om Haldex finns i bolagets officiella årsredovisning och på www.haldex.com.

JALMARSON-THIAS AB

Jalmarson-Thias producerar, marknadsför och säljer bitventiler för djurstallar. Merparten av produktionen går på export. Verksamheten bedrivs i Eskilstuna. Ytterligare information finns på www.jalmarson-thiasab.se.



KARLBERG & KARLBERG AB

Karlberg & Karlberg (K2) är ett av de ledande företagen i Sverige inom systemlösningar för avancerad behandling av digital film och video och utrustning för mediastreaming. K2 är verksamma inom tre affärsområden:

- ▶ Advanced - avancerad redigering för TV och postproduktion.
- ▶ Edit & Animation - lösningar för redigering och animering till TV och produktionsbolag.
- ▶ Mediadistribution - lösningar för komprimering lagring och distribution av media.

Ytterligare information finns på www.karlberg.se.

know it

KNOW IT AB

Know IT är ett företag verksamt inom IT-konsultbranschen. Know ITs konsulter arbetar i huvudsak som systemutvecklare och hjälper sina kunder med utveckling av sina affärskritiska och transaktionsintensiva system. Know ITs nisch är att erbjuda erfarna konsulter som ligger på teknisk framkant för att bistå med innovativa och tekniskt avancerade lösningar som bidrar till kundernas affärsframgång.

Know IT arbetar även med konsulting inom spetsområdena IT-arkitektur och infrastruktur och arbetar gärna med helhetsansvar för projekt, från behovsanalys till test och leverans. Prioriterade områden finns t ex inom content management, kundrelationsverktyg (CRM) och inom e-business där Know IT bygger IT-lösningar som bidrar till att öka kundernas lönsamhet.

Know ITs kunder finns oftast inom segmenten Telekom, Offentlig Sektor, Bank, Finans och Försäkring. Know IT hade vid årsskiftet 311 anställda. Know IT är noterat på Stockholmsbörsens O-lista. Ytterligare information finns i bolagets officiella årsredovisning och på www.knowit.se.

MAXITECH ELEKTRONIK AB

Maxitech Elektronik, beläget i Åkersberga utanför Stockholm, utvecklar och tillverkar kundspecifierade tjockfilms- och hybrid- kretsar för kunder med höga krav på kvalitet och tillverkningskapacitet. Kunderna utgörs av ledande tillverkare inom industriell elektronik, bilindustri och telekommunikation och återfinns huvudsakligen i Sverige och Europa. Maxitech erhöll under året ISO9001 certifiering och arbetar vidare mot certifiering på ISO14000 samt QS9000.

Tjockfilmskretsar tillverkas genom att mönster av ledare, isolationsglas och resistanser anbringas i olika lager på en keramisk platta med screentryckning. Efter varje tryck torkas och sintras (bränns vid hög temperatur) det tryckta mönstret fast vid keramikplattan. Processen upprepas för varje material tills en komplett komponentbärare byggts upp som kan bestå av olika ledarmaterial såsom guld, silver och koppar samt korsande isolerade ledare och resistanser. Resistanserna kan lasertrimmas till mycket snäva toleranser efter tryckningen. Keramikplattorna kan tryckas på båda sidor som sedan förbinds med genompläterade s.k. via-hål.

Fördelarna med tjockfilm jämfört med konventionella kretskortsmaterial av FR-4 typ är hög värmeavledningsförmåga, mycket hög miljötålighet mot kyla, värme och fukt vilket möjliggör kretsar med hög packningstäthet och mycket hög tillförlitlighet. Tjockfilmskretsar på keramik är dessutom väl lämpade för högfrequens och mikrovågsapplikationer p.g.a. låga förluster och god temperaturstabilitet.

Ytterligare information om Maxitech finns på www.maxitech.se.

MSS DATA AB

MSS Data är ett bolag som utvecklar datorprogram för redovisning, fakturering m.m. i persondatamiljö. Ytterligare information finns på www.mssdata.se.

PROMECTA FOOTWEAR AB

Promecta Footwear är ett snabbväxande företag i skobranschen med huvudsäte i Stockholm och helägda dotterbolag i Estland, Litauen och Polen. Företaget arbetar med försäljning, design och produktion av dam- och herrskor framför allt under de egna varumärkena Del Mondo, Excel, Marina Riva och Patrol.

Verksamheten är främst uppdelad inom följande verksamhetsområden:

- ▶ Grossistförsäljning i Sverige, Baltikum och Polen
- ▶ Butiksförsäljning i Polen och Estland
- ▶ Design och produktion för andra varumärken, exempelvis Dahlin.





RECCO AB

Recco marknadsför ett lavinräddningssystem och säljer därtill hörande reflektorer, dels till sporthandeln, dels för inbyggnad i skidpjäxor och skidkläder. Systemet är internationellt etablerat på cirka 300 ledande skidorter. Ytterligare information finns på www.recco.com.



REKALL AB

Rekall är ett spin-off projekt från AcadeMedia. Bolaget är verksamt inom implementation och drift av teknisk infrastruktur för distribution och strömmande och annan digital media i datanät. Bolagets färdigutvecklade och delvis patent-sökta distributionsplattform möjliggör för företag, innehållsleverantörer och nätoperatörer att effektivt distribuera media över datanät, t.ex. Internet, utan att kraftigt belasta nätverkets bandbredd vid många samtidiga användare. Bolaget har under året etablerats som en leverantör inom tjänster för lagring och distribution av digital media. Ytterligare information finns på www.rekall.se.



SIGICOM AB

Sigicom är ett bolag inom mätteknik. Företagets högteknologiska kvalitetsprodukter och mjukvaror används för att lösa mättekniska problem framför allt inom vibrations-, ljud- och temperaturområdet. Sigicom utvecklar och levererar egna mät- och kommunikationsplattformar och s.k. OEM-produkter för industri- och tjänsteföretag. Ytterligare information finns på www.sigicom.com.



SOFTRONIC AB

Softronic är ett IT- och managementbolag vars affärsidé är att erbjuda lösningar baserade på modern IT för att skapa bättre affärer för företagets kunder. Detta innebär att Softronic fungerar som en långsiktig partner och erbjuder kunderna allt från strategisk rådgivning och behovsanalys till utveckling av transaktions-intensiva verksamhetslösningar, implementation och förvaltning av färdiga system.

Softronic kombinerar erfarenhet och nytänkande inom Internetteknik med kompetens inom strategi och affärsutveckling. Detta innebär att Softronic kan erbjuda kunderna kvalificerade produkter, tjänster och service under totalansvar.

Softronic består av ett antal affärsområden inriktade mot specifika kundgrupper/branscher och regioner. Härutöver finns dotterbolag med delvis egna affärsidéer men med synergier med koncernens verksamhet. Dit hör managementkonsultbolagen Consultus och Iberconsult, Softronic Konsult, som erbjuder specialist- och uppdragskonsulting, samt Softronic Insurance Technology and Management (ITM) med ett egenutvecklat fond- och försäkringssystem ITM.

Softronic hade vid årsskiftet 353 anställda. Bolagets omsättning uppgick under 2001 till 329 Mkr. Softronic är noterat på Stockholmsbörsens O-lista. Ytterligare information om Softronic finns i bolagets officiella årsredovisning och på www.softronic.se.

SVECIA INTERNATIONAL EQUIPMENT AB



Svecia har sedan starten 1948 utvecklat och tillverkat tryckpressar och annan utrustning för screentryck. Svecias kunder återfinns inom grafiska området, tillverkande industri och glasinstrument. Svecia har nått en position som en av världens ledande leverantörer. Av de totalt 16.000 tillverkade screentrycksmaskinerna är över 5.000 i drift.

Tillverkning av Svecias utrustning sker i egna dotterbolag i Sverige, Italien samt Spanien och försäljning sker via säljbolag i Tyskland, Frankrike, Spanien, Hongkong, USA och Italien samt ett globalt nätverk av distributörer. Sveciakoncernen omsätter cirka 250 Mkr.

Sveciakoncernen har funnits inom Traction under snart fem år och har krävt mycket stora insatser under hela tiden. Det sista årets förluster har accelererat och det visade sig att ledningen inte hade kontroll över verksamheten. Någon gång tryter tålamodet med bristerna och penningrullningen. Traction har därför tvingats att rekonstruera stora delar av koncernen. Det svenska produktionsbolaget sattes i konkurs den 1 februari 2002 och andra liknande åtgärder kommer att vidtas i flera av de utländska bolagen. Arbetet koncentreras på att dels minimera förlusterna, dels finna en framtid för en så stor del av verksamheten som möjligt.

SWEDEN TABLE TENNIS AB

SWEDEN TABLE TENNIS AB

Sweden Table Tennis AB (STT) tillverkar och säljer bordtennisutrustning under varumärkena STIGA och Banda. STIGA® är ett av Stiga AB registrerat varumärke. STT ägs till 100 procent av Fastighets AB Valhalla som även äger en industrifastighet i Eskilstuna. STT omsatte under 2001 cirka 100 Mkr. Ytterligare information finns på www.tabletennis.se.

SWEDISH TOOL AB



Swedish Tool marknadsför och säljer maskiner, verktyg och tillbehör inom områdena skärande och omformande bearbetning till svensk verkstadsindustri. Koncernen är generalagent för en rad världsledande maskintillverkare. Vidare handlar man aktivt med begagnade maskiner. Bolaget kan därmed tillgodose kundernas behov i olika investeringssituationer. Ett av Swedish Tools konkurrensmedel är att till kunder kunna tillhandahålla konstruktiva finansiella lösningar. En annan och avgörande viktig del av koncernens verksamhet är den rikstäckande serviceorganisationen, som installerar, utför service, underhåll och utbildning.

Bolaget förvärvade under 2001 tre verksamheter som under året har integrerats till en koncern:

- ▶ Vislanda Maskin AB – genom lokaliseringen i Småland har koncernens lokala försäljnings- och serviceorganisation förstärkts högst betydligt. Bolaget är historiskt mycket starkt på försäljning av begagnade verktygsmaskiner.
- ▶ AB Bonthron & Ewing – ett väletablerat företag som arbetat med maskin- verktygs- och tillbehörs-försäljning mot stora delar av svensk industri sedan

1917. Företaget säljer i huvudsak olika former av manuella och hydrauliska spännverktyg, automatiska stängmagasin för CNC-svarvar, magnetapplikationer, samt mät- och handverktyg. I samband med förvärvet flyttade verksamheten till Swedish Tools lokaler i Vallentuna.

- ▶ Bergander Karlsson Maskin – rörelsen togs över i juni, vilket innebar en förstärkning av försäljnings- och servicepersonal samt ett antal nya agenturer som väl kompletterade koncernens existerande.

Förutom ovanstående förvärv övertog Swedish Tool även agenturerna i Sverige för:

- ▶ Beyeler – kantpressar och gradsaxar
- ▶ Prima – lasersystem för skärning, svetsning och ytbehandling

Swedish Tool-koncernen omsatte år 2001 cirka 100 Mkr. Ytterligare information finns på www.swedishtool.se, www.vislandamaskin.se samt www.bonthron-ewing.se.

thalamus
— networks ab

THALAMUS NETWORKS AB

Thalamus Networks erbjuder fastighets-/nätägare och boende bredbandsbaserade IT-tjänster. Thalamus Networks tillhör de operatörer som har levererat flest kommersiella Internet-uppkopplingar via bredband och har den längsta driftserfarenheten i Sverige. Thalamus är noterat på Stockholmsbörsens O-lista. Ytterligare information finns i bolagets officiella årsredovisning och på www.thalamus.se.

TOLERANS

TOLERANS AB

Tolerans är ett teknikintensivt företag som utvecklar och tillverkar höghastighetsrotationshäftar för tidnings- och civiltryckerier. Försäljningen sker via tryckpresstillverkare såsom Heidelberg och MAN Roland samt via ett omfattande agentnät. Bolagets omsättning uppgick under 2001 till knappt 60 Mkr. Ytterligare information om Tolerans finns på www.tolerans.com.



TVÅ ÖGON AB

Två ögon utvecklar och säljer glasögon. Egendesignade och egenproducerade läs- och solglasögon säljs via olika butikskedjor och som promotionartiklar för företag. Dessa produkter sälj även på export till Island, Norge och Finland.

Två Ögon har svenska agenturen för Boss Eyewear, HUGO, Boss Woman, Esprit Eyewear och Charmant. Två Ögon marknadsför även Grett läsglasögon och Tweeyes promotionssolglasögon. Ytterligare information finns på www.tvaogon.se.

ÅRSREDOVISNING

Styrelsen och verkställande direktören för AB Traction (publ), org nr 556029-8654 får härmed avge årsredovisning och koncernredovisning för räkenskapsåret 2001-01-01-2001-12-31

FÖRVALTNINGSBERÄTTELSE

Verksamhet

Koncernens verksamhet består i att utveckla och förädla företag, som helt eller delvis förvärvas. Traction har utvecklat en egen metod för affärsutveckling vilken karaktäriseras av hård fokusering på kundrelationerna, en organisation av verksamheten så att kapitalbehovet minskar samt att söka möjligheter och minimera risker. Moderbolaget är investmentbolag med en portfölj av helägda dotter- och intressebolag samt mindre investeringar i andra bolag. Dotterbolaget Traction Konsult AB fungerar som såväl koncernledning som konsultföretag åt portföljbolagen medan dotterbolaget AB Traction Finans är koncernens internbank. För att redovisningen skall ge en rättvis bild av verksamheten rubriceras utdelningar, realisationsvinstnetto och resultatandelar från intressebolagen bland rörelsens intäkter.

Väsentliga händelser under räkenskapsåret

Omsättning och resultat

Koncernens intäkter uppgick under 2001 till 480 (757) ((471)) Mkr varav utdelningar, reavinstnetto och resultat från intressebolagsandelar svarade för 69,8 (362,9) ((78,9)) Mkr. Resultatet efter skatt uppgick till 25,2 (350,7) ((59,9)) Mkr. Nettoomsättningen uppgick till 390,2 (391,9) ((388,3)) Mkr och genererades främst i Sveciakoncernen, 257,2 Mkr, och Toleranskoncernen, 57,5 Mkr. Förvärven av Ankarsrum Motors AB och Gnosjö Plast AB i slutet av året har tillfört koncernen 32,5 respektive 7,0 Mkr i nettoomsättning. Resultatnedgången jämfört med föregående år förklaras främst av ett lägre reavinstnetto samt de mycket svaga resultaten i Svecia och Maxitech som belastar årets resultat med -53 Mkr respektive -14 Mkr. Avkastningen på synligt eget kapital uppgick för året till 4 (97) ((20)) % och har för den senaste 10-års-perioden genomsnittligt uppgått till 43 % per år.

Likviditet, soliditet, eget kapital och riskbärande kapital

Koncernens likvida medel uppgick vid årets utgång till 184 (46) ((47)) Mkr. Därutöver finns ytterligare likviditetsreserv i icke strategiska aktieinnehav i börsaktier vilka per årsskiftet uppgick till 11 Mkr. Koncernens balansomslutning uppgick per årsskiftet till 1.064 (875) ((549)) Mkr och det synliga egna kapitalet till 708 (703) ((361)) Mkr. Soliditeten var per årsskiftet 66 (80) ((65)) % och den synliga reserven d.v.s. skillnaden mellan det bokförda värdet och marknadsvärdet på noterade intressebolag uppgick till -3 (-27) ((270)) Mkr. Traction marknadsvärderar inte sina onote-

rade innehav varför något substansvärde för bolaget inte kan beräknas. Andelen riskbärande kapital uppgick vid årets utgång till 74 (82) ((91)) %.

Förvärven av Ankarsrum Motors AB och Gnosjö Plast AB

Ankarsrum Motors och Gnosjö Plast har konsoliderats i Tractionkoncern per den 1 november respektive den 1 december. I samband med förvärven har en badwillpost om 57 Mkr och en reserv för omstrukturering om 14 Mkr avsatts. Badwillposten kommer att upplösas planmässigt över 5 år medan omstruktureringens reserven avser definierade engångskostnader vilka kommer att uppstå under 2002 och framåt.

Investeringar

Under året har drygt 74 (384) ((86)) Mkr investerats i gamla och nya projekt, främst genom förvärv via garanterade nyemissioner i Know IT, 23 Mkr, och Softronic, 18 Mkr, samt aktieköp över börsen i Thalamus Networks, 17 mkr och AcadeMedia, 5 Mkr. Mindre investeringar har även skett i riktade nyemissioner i Hagakure Network och i AcadeMedias dotterbolag Re kall. Mindre tilläggsförvärv har vidare skett i Easy T där Traction's ägande numera uppgår till 26 %.

Avyttringar

Avyttringar har skett i projektbolag vilket frigjort knappt 168 (415) ((105)) Mkr i kapital, främst aktieposten i Ångpanneföreningen, 142 Mkr. Därutöver har avyttringar skett i Duroc (delavyttring), Just Group, Biophausia (delavyttring), Soneruds Maskin AB och Berg & Hav AB. Hagakure Network AB har gått i konkurs.

Realisationsvinster

De aktier som avyttrats enligt ovan hade ett bokfört värde på 120 Mkr vilket gav realisationsvinster på 48 (308) ((70)) Mkr. Det är främst vid avyttring av aktierna i Ångpanneföreningen samt delavyttringen av aktierna i Duroc som realisationsvinsterna uppstått. Försäljningar av övriga börsaktier resulterade i realisationsvinster på 15 (24) ((1)) Mkr.

Resultatandelar från intresseföretag

Resultatandelar från intresseföretag uppgick till -11,9 (28,3) ((8,3)) Mkr varav de största negativa bidragen kom från AcadeMedia, -8,7 Mkr och Thalamus Networks, -2,7 Mkr. Då inga riktade nyemissioner till nya ägare skedde under året så uppstod inga emissionsvinster, 0 (42,1) ((7,9)) Mkr. Uppkomna emissionsvinster redovisas som andel i intresseföretagens resultat.

Valutaterminsavtal

AB Traction Finans har under första halvåret 2001 sålt 20 miljoner USD med leverans i april och november 2002. De utestående terminerna har marknadsvärderats den 31 december vilken föranlett en reservering i årsbokslutet med 7,0 Mkr. Vid en dollarkurs strax under 10:30 kr är förlusten återhämtad och vid en ännu lägre dollarkurs uppstår valutavinster för Traction. Terminerna skall delvis ses som en försäkringspremie i Traction då andra innehav i Traction med export till USA gynnas av en hög dollarkurs.

Valutapolicy

På investmentnivå kan Traction ta valutapositioner utan underliggande flöden om Tractions bedömning är att vissa valutor är fundamentalt över- eller undervärderade. Dessa valutapositioner kan också tas av Traction som "försäkringspremier" på en övergripande nivå för investeringar i projekt vars rörelser och balansräkningar är valutaexponerade. Beträffande rörelsedrivande koncernbolag valutasäkras stora nettoexponeringar om bedömningen av valutans värdering påkallar detta och om det kan ske till rimliga kostnader.

Allotterade SPP-medel/ pensionsreserver

SPP har allokerat 2 (8) ((0)) Mkr till bolag inom Tractionkoncernen. Dessa har redovisats som jämförelsestörande post i resultaträkningen. Traction har ytterligare cirka 10 Mkr i reserver i egna pensionsstiftelser.

Utdelning

Styrelsen föreslår bolagsstämman en aktieutdelning om 3:85 (3:15) ((0:35)) kronor per aktie för verksamhetsåret 2001. Utdelningen är, i enlighet med Tractions utdelningspolicy, dimensionerad på ett sådant sätt att ingen skattekostnad uppkommer i moderbolaget för året. Eftersom moderbolaget har skattemässig investmentbolagsstatus utgör utdelningen en skattemässigt avdragsgill omkostnad.

Återköp av egna aktier

Styrelsen har bemyndigats att fram till ordinarie bolagsstämman i april 2002 återköpa upp till 10 % av totalt antal aktier i bolaget när styrelsen finner det lämpligt. Återköpen får ske såväl över börs som genom bud till aktieägarna. Syftet är att berika aktieägarna. Under år 2000 återköptes 54.350 B-aktier över marknaden till kurs 129:- (24.350 st) och kurs 111:- (30.000 st) och i februari 2001 återköptes 26.800 B-aktier över marknaden till kurs 109:-. Totalt antal utestående aktier uppgår därefter till 5.588.850 aktier.

Styrelsens arbete

Tractions styrelse fastställer årligen en arbetsordning för styrelsen samt en VD-instruktion. Arbetsordningen anger bl.a. styrelsens alliganden, ansvarsfördelningar, mötesplan och vilka ärenden

som skall föreläggas styrelsen. Styrelsen består av fem ledamöter utan suppleanter. Bolagets styrelse har under året haft sex protokollförda sammanträden. Därutöver har styrelseledamöterna haft löpande kontakter med bolagets VD. Vid de protokollförda mötena har de ärenden avhandlats som arbetsordningen stadgar, såsom affärsläget i projektbolagen, resultat och ställning, delårsrapporter och årsbokslut samt större investeringsbeslut. Styrelsen har sitt säte i Stockholm.

Väsentliga händelser efter räkenskapsårets slut

Svecia

Efter accelererande förluster har Traction tvingats att rekonstruera Sveciakoncernen. Svecias svenska produktionsbolag försattes i konkurs den 1 februari 2002 och liknande åtgärder krävs i flera av Svecias utländska dotterbolag. Arbetet koncentreras nu på att dels minimera förlusterna och dels hitta en annan ägare till så stor del av verksamheten som möjligt. Ytterligare förluster på Sveciaengagemang kan inte uteslutas.

Bolagets förväntade framtida utveckling

Traction har vid ingången till 2002 en kassa på 184 Mkr. Därtill finns innehav i icke strategiska börsaktier på 11 Mkr samt en obelånad balansräkning i moderbolaget. Förmågan och det finansiella utrymmet finns således att förvärva nya projekt samt att vidareutveckla de befintliga. Efterfrågan på Tractions tjänster torde bestå då konjunkturen ännu inte visar tecken på återhämtning och marknaden åter riktas mot fundamenta. En strikt tillämpning av tractionmetodik i projekten borgar för en fortsatt värdetillväxt och lönsamhet.

Förslag till vinstdisposition (tkr)

Moderbolaget

| | |
|---|----------------|
| Till bolagsstämmans förfogande står: | |
| Balanserade vinstmedel från föregående år | 626 424 |
| Årets resultat | <u>37 069</u> |
| | 663 493 |
| Disponeras på följande sätt: | |
| Till aktieägarna utdelas 3:85 kr per aktie. | 21 517 |
| i ny räkning överföres | <u>641 976</u> |
| | 663 493 |

Koncernen

Koncernens fria kapital uppgår till 654.232 tkr.
Från bundna reserver överförs 11.861 tkr.

Koncernen och moderbolagets resultat och ställning i övrigt redovisas i efterföljande resultat- och balansräkningar, finansieringsanalyser samt bokslutskommentarer och noter.

RESULTATRÄKNINGAR

Belopp i tusen kronor

| | Not | Koncernen | | | Moderbolaget | | |
|---|------|-----------------|-----------------|-----------------|----------------|----------------|----------------|
| | | 2001 | 2000 | 1999 | 2001 | 2000 | 1999 |
| RÖRELSENS INTÄKTER | 3 | | | | | | |
| Nettoomsättning | 2 | 390 205 | 391 890 | 388 296 | - | - | - |
| Övriga rörelseintäkter | | 19 826 | 2 004 | 4 010 | - | 150 | - |
| Övriga utdelningar | | 18 954 | 2 538 | - | 9 425 | 2 344 | - |
| Realisationsvinstnetto | | 62 625 | 332 061 | 70 633 | 55 524 | 314 856 | 65 284 |
| Andelar i intresseföretags resultat | 4 | -11 861 | 24 796 | 2 393 | - | - | - |
| Summa rörelsens intäkter | | 479 749 | 753 289 | 465 332 | 64 949 | 317 350 | 65 284 |
| RÖRELSENS KOSTNADER | 3 | | | | | | |
| Råvaror och förnödenheter | | -213 032 | -220 074 | -245 639 | - | - | - |
| Handelsvaror | | - | - | -152 | - | - | - |
| Förändring av lager av produkter i arbete, färdiga varor och pågående arbete för annans räkning | | 4 839 | 2 418 | 807 | - | - | - |
| Övriga externa kostnader | 5, 6 | -107 882 | -91 308 | -45 981 | -780 | -1 259 | -561 |
| Personalkostnader | 7, 8 | -117 434 | -94 499 | -101 853 | -212 | - | - |
| Avskrivningar och nedskrivningar | | -15 929 | -9 530 | -10 422 | -23 020 | - | -29 500 |
| Jämförelsestörande poster | 9 | 2 025 | 8 166 | - | - | - | - |
| Övriga rörelsekostnader | | -1 419 | -1 095 | -1 074 | - | - | - |
| Summa rörelsens kostnader | | -448 832 | -405 922 | -404 314 | -24 012 | -1 259 | -30 061 |
| Rörelseresultat | | 30 917 | 347 367 | 61 018 | 40 937 | 316 091 | 35 223 |
| RESULTAT FRÅN FINANSIELLA INVESTERINGAR | | | | | | | |
| Övriga ränteintäkter och liknande resultatposter | | 7 345 | 10 872 | 5 151 | 1 652 | 2 465 | 81 |
| Valutakursförluster | | -5 446 | - | - | - | - | - |
| Räntekostnader till koncernföretag | | - | - | - | -5 506 | -1 707 | -6 933 |
| Övriga räntekostnader och liknande resultatposter | | -5 713 | -5 935 | -5 202 | -3 | -27 | - |
| | | -3 814 | 4 937 | -51 | -3 857 | 731 | -6 852 |
| Resultat efter finansiella poster | | 27 103 | 352 304 | 60 967 | 37 080 | 316 822 | 28 371 |
| Skatt på årets resultat | 10 | -1 779 | -2 009 | -675 | -11 | - | - |
| Minoritetens andel | | -136 | 422 | -434 | - | - | - |
| ÅRETS RESULTAT | | 25 188 | 350 717 | 59 858 | 37 069 | 316 822 | 28 371 |

BALANSRÄKNINGAR

Belopp i tusen kronor

| | Not | Koncernen | | | Moderbolaget | | |
|--|-----|------------------|----------------|----------------|----------------|----------------|----------------|
| | | 2001 | 2000 | 1999 | 2001 | 2000 | 1999 |
| TILLGÅNGAR | | | | | | | |
| Anläggningstillgångar | | | | | | | |
| IMMATERIELLA ANLÄGGNINGSTILLGÅNGAR | | | | | | | |
| Goodwill | | 523 | 1 853 | 2 168 | - | - | - |
| | | 523 | 1 853 | 2 168 | - | - | - |
| MATERIELLA ANLÄGGNINGSTILLGÅNGAR | | | | | | | |
| Byggnader och mark | 11 | 54 573 | 9 257 | 9 629 | - | - | - |
| Maskiner och andra tekniska anläggningar | 12 | 95 421 | 25 544 | 33 260 | - | - | - |
| Inventarier, verktyg och installationer | 13 | 11 091 | 5 028 | 4 705 | - | - | - |
| Pågående nyanläggningar | | 1 260 | - | - | - | - | - |
| | | 162 345 | 39 829 | 47 594 | - | - | - |
| FINANSIELLA ANLÄGGNINGSTILLGÅNGAR | | | | | | | |
| Aktier i dotterbolag | 14 | - | - | - | 171 334 | 189 131 | 172 512 |
| Aktier och andelar i intresseföretag | 15 | 159 476 | 118 912 | 163 243 | 201 291 | 158 905 | 234 246 |
| Övriga noterade innehav | 16 | 278 256 | 447 098 | 59 846 | 278 256 | 437 298 | 62 726 |
| Andra långfristiga värdepapperinnehav | 17 | 931 | 7 020 | 4 852 | 931 | 7 020 | 20 |
| Andra långfristiga fordringar | | 8 364 | 1 715 | 991 | 150 | 300 | - |
| | | 447 027 | 574 745 | 228 932 | 651 962 | 792 654 | 469 504 |
| Summa anläggningstillgångar | | 609 895 | 616 427 | 278 694 | 651 962 | 792 654 | 469 504 |
| Omsättningstillgångar | | | | | | | |
| VARULAGER | | | | | | | |
| Råvaror och förnödenheter | | 60 815 | 41 981 | 33 508 | - | - | - |
| Varor under tillverkning | | 15 042 | 15 629 | 12 719 | - | - | - |
| Färdiga varor och handelsvaror | | 37 879 | 20 840 | 34 659 | - | - | - |
| Förskott till leverantörer | | 4 269 | 7 478 | 3 858 | - | - | - |
| | | 118 005 | 85 928 | 84 744 | - | - | - |
| KORTFRISTIGA FORDRINGAR | | | | | | | |
| Kundfordringar | | 103 402 | 88 451 | 99 449 | - | - | - |
| Fordringar hos koncernföretag | | - | - | - | 34 532 | - | 100 |
| Fordringar hos intresseföretag | | 8 199 | 5 991 | 9 512 | - | - | 95 |
| Skattefordran | | - | 1 175 | 213 | - | - | - |
| Övriga fordringar | | 28 914 | 16 980 | 16 386 | 4 328 | - | 3 421 |
| Förutbetalda kostnader och upplupna intäkter | 18 | 11 754 | 13 963 | 12 595 | - | 916 | - |
| | | 152 269 | 126 560 | 138 155 | 38 860 | 916 | 3 616 |
| KASSA OCH BANK | | 183 674 | 46 018 | 46 912 | 50 653 | 5 524 | 13 567 |
| Summa omsättningstillgångar | | 453 948 | 258 506 | 269 811 | 89 513 | 6 440 | 17 183 |
| SUMMA TILLGÅNGAR | | 1 063 843 | 874 933 | 548 505 | 741 475 | 799 094 | 486 687 |

BALANSRÄKNINGAR

Belopp i tusen kronor

| | Not | Koncernen | | | Moderbolaget | | |
|--|--------|------------------|----------------|----------------|----------------|----------------|----------------|
| | | 2001 | 2000 | 1999 | 2001 | 2000 | 1999 |
| EGET KAPITAL OCH SKULDER | | | | | | | |
| Eget kapital | 19, 20 | | | | | | |
| BUNDET EGET KAPITAL | | | | | | | |
| Aktiekapital | | 5 670 | 5 670 | 5 670 | 5 670 | 5 670 | 5 670 |
| Överkursfond | | - | - | - | - | 88 676 | 88 676 |
| Reservfond | | - | - | - | 1 134 | 982 | 982 |
| Bundna reserver | | 48 033 | 112 396 | 110 922 | - | - | - |
| | | 53 703 | 118 066 | 116 592 | 6 804 | 95 328 | 95 328 |
| FRITT EGET KAPITAL | | | | | | | |
| Fria reserver | | 629 044 | 234 509 | 184 604 | 626 424 | 241 623 | 221 731 |
| Årets resultat | | 25 188 | 350 717 | 59 858 | 37 069 | 316 822 | 28 371 |
| | | 654 232 | 585 226 | 244 462 | 663 493 | 558 445 | 250 102 |
| Summa eget kapital | | 707 935 | 703 292 | 361 054 | 670 297 | 653 773 | 345 430 |
| Minoritetsandel | | 6 408 | 4 208 | 5 569 | - | - | - |
| | | 6 408 | 4 208 | 5 569 | - | - | - |
| Avsättningar | | | | | | | |
| Pensioner | | 1 277 | - | - | - | - | - |
| Skatter | | 2 956 | 3 063 | 1 095 | - | - | - |
| Badwill | | 57 113 | - | - | - | - | - |
| Omstruktureringsreserv | | 13 998 | - | 1 000 | - | - | - |
| | | 75 344 | 3 063 | 2 095 | - | - | - |
| Långfristiga skulder | | | | | | | |
| Checkräkningskredit | 21 | 21 911 | 21 951 | 29 715 | - | - | - |
| Skulder till kreditinstitut | | 35 863 | 13 520 | 12 912 | - | - | - |
| Vinstandelslån | | 6 569 | 9 514 | 144 | 6 569 | 9 514 | - |
| | | 64 343 | 44 985 | 42 771 | 6 569 | 9 514 | - |
| Kortfristiga skulder | | | | | | | |
| Skulder till kreditinstitut | | 7 110 | 11 919 | 20 109 | - | - | - |
| Förskott från kunder | | 32 692 | 23 310 | 19 198 | - | - | - |
| Leverantörsskulder | | 78 601 | 48 745 | 48 085 | - | - | - |
| Skulder till koncernföretag | | - | - | - | 58 348 | 135 396 | 127 241 |
| Skulder till intresseföretag | | 600 | 600 | 300 | - | - | 216 |
| Skatteskulder | | 3 539 | - | - | 11 | - | - |
| Övriga skulder | | 19 902 | 7 008 | 27 180 | 2 391 | - | 13 800 |
| Upplupna kostnader och förutbetalda intäkter | 22 | 67 369 | 27 803 | 22 144 | 3 859 | 411 | - |
| | | 209 813 | 119 385 | 137 016 | 64 609 | 135 807 | 141 257 |
| SUMMA EGET KAPITAL OCH SKULDER | | 1 063 843 | 874 933 | 548 505 | 741 475 | 799 094 | 486 687 |
| Ställda säkerheter | 23 | 99 100 | 71 318 | 69 806 | Inga | Inga | Inga |
| Ansvarsförbindelser | 23 | 12 448 | 6 498 | 51 978 | 28 016 | 28 710 | 33 195 |

KASSAFLÖDESANALYSER

Belopp i tusen kronor

| | Koncernen | | | Moderbolaget | | |
|---|----------------|----------------|----------------|-----------------|---------------|----------------|
| | 2001 | 2000 | 1999 | 2001 | 2000 | 1999 |
| LÖPANDE VERKSAMHETEN | | | | | | |
| INVESTERINGSRÖRELSEN | | | | | | |
| Årets försäljningar av projektbolag | 168 062 | 415 198 | 104 803 | 168 062 | 414 498 | 104 694 |
| Årets investeringar i projektbolag | -74 182 | -383 814 | -86 358 | -79 352 | -400 475 | -95 702 |
| Nettoinvesteringar i övriga aktier | 91 750 | -21 206 | -44 824 | 84 336 | -22 166 | -47 704 |
| Kassaflöde från investeringsrörelsen | 185 630 | 10 178 | -26 379 | 173 046 | -8 143 | -38 712 |
| ÖVRIGA VERKSAMHETEN | | | | | | |
| Resultat före finansiella poster exklusive reavinst- netto och andelar i intresseföretags resultat | -19 847 | -13 022 | -17 883 | -14 587 | 1 384 | -30 061 |
| Justering för poster som inte ingår i kassaflödet | | | | | | |
| Avskrivningar och nedskrivningar | 15 929 | 13 062 | 16 297 | - | - | 29 500 |
| Netto investeringar i andra anläggningstillgångar | -143 764 | 2 678 | -8 093 | 150 | -300 | - |
| Återläggning av övriga ej kassaflödes- påverkande poster | 70 811 | -3 618 | 8 989 | 23 020 | - | - |
| Kassaflöde från den övriga verksamheten före förändringar av rörelsekapital | -76 871 | -900 | -690 | 8 583 | 1 084 | -561 |
| Kassaflöde från förändringar i rörelsekapital | 37 541 | 372 | 43 793 | -109 142 | -2 750 | 61 950 |
| Kassaflöde i den övriga verksamheten | -39 330 | -528 | 43 103 | -100 559 | -1 666 | 61 389 |
| Kassaflöde före finansnetto och skatt | 146 300 | 9 650 | 16 724 | 72 487 | -9 809 | 22 677 |
| Finansnetto | -3 814 | 4 937 | -51 | -3 857 | 731 | -6 852 |
| Betald skatt | -1 779 | -1 626 | -1 619 | -11 | - | - |
| Kassaflöde från löpande verksamheten | 140 707 | 12 961 | 15 054 | 68 619 | -9 078 | 15 825 |
| FINANSIERINGSVERKSAMHETEN | | | | | | |
| Upptagna lån och amortering av skulder | 17 494 | -5 376 | 2 233 | -2 945 | 9 514 | - |
| Återköp av egna aktier | -2 940 | -6 495 | - | -2 940 | -6 495 | - |
| Utbetald utdelning | -17 605 | -1 984 | -3 969 | -17 605 | -1 984 | -3 969 |
| Kassaflöde från finansieringsverksamheten | -3 051 | -13 855 | -1 736 | -23 490 | 1 035 | -3 969 |
| Årets kassaflöde | 137 656 | -894 | 13 318 | 45 129 | -8 043 | 11 856 |
| Likvida medel vid årets början | 46 018 | 46 912 | 33 594 | 5 524 | 13 567 | 1 711 |
| Årets kassaflöde | 137 656 | -894 | 13 318 | 45 129 | -8 043 | 11 856 |
| Likvida medel vid årets slut | 183 674 | 46 018 | 46 912 | 50 653 | 5 524 | 13 567 |

TILLÄGGSUPPLYSNINGAR

Not. 1: Redovisnings- och värderingsprinciper

Allmänna upplysningar

AB Traction's årsredovisning för 2001 är upprättad i enlighet med årsredovisningslag (1995:1554). Bolaget följer redovisningsrådets rekommendationer med undantag för vad som redovisas under rubriken. Avvikelse från Redovisningsrådets rekommendationer.

Koncernredovisningsprinciper

Koncernredovisningen omfattar AB Traction och samtliga företag i vilka AB Traction vid årets utgång direkt eller indirekt förfogar över mer än 50 procent av röstetalet för samtliga aktier och andelar. Koncernredovisningen är upprättad enligt redovisningsrådets rekommendation RR 1:96 och med tillämpning av förvärvsmetoden. Metoden innebär att tillgångar och skulder som det förvärvade bolaget äger vid förvärvstillfället värderas för att fastställa dess koncernmässiga anskaffningsvärde. Eventuell skillnad mellan köpeskillingen och det koncernmässiga anskaffningsvärdet redovisas som goodwill eller badwill och skrivs av respektive upplöses på fem år.

Posten obeskattade reserver utgår ur koncernbalansräkningen och delas i latent skatteskuld och bundet eget kapital. Den latent skatten beräknas med en skattesats om 28%. Detta innebär att posten bokslutsdispositioner utgår ur koncernens resultaträkning och beräknad latent skatt belastar årets resultat.

Vid omräkning av utländska dotterbolags redovisningar till svenska kronor tillämpas den så kallade dagskursmetoden, som innebär att samtliga poster i balansräkningen omräknas till balansdagens kurs, medan resultaträkningens poster omräknas till genomsnittskurs.

Intresseföretagsredovisning

Aktieinnehav i intresseföretag, d.v.s i vilka koncernen har lägst 20% och högst 50% av rösterna, och ägandet betraktas som varaktigt, redovisas enligt kapitalandelsmetoden i koncernredovisningen. Kapitalandelsmetoden innebär att det i koncernen bokförda värdet på aktierna i intresseföretagen motsvaras av koncernens andel av intresseföretagens egna kapital samt eventuell goodwill eller badwill. Vid förvärv av intresseföretag görs en beräkning av andelen ingående goodwill eller badwill; denna avskrivs sedan respektive löses upp över fem år mot resultatandelen.

Koncernens andel i intresseföretagens redovisade skattekostnader ingår i koncernens skattekostnad. Icke utdelad vinstandel redovisas bland koncernens bundna reserver. Aktieinnehav som tidigare redovisats som intresseföretag men där ägarandelen minskat så att den understiger 20% av rösterna redovisas enligt anskaffningsvärdemetoden. Det koncernmässiga värde som redovisas enligt kapitalandelsmetoden vid den tidpunkt innehavet upphör att vara intresseföretag används som anskaffningsvärde vid övergången till anskaffningsvärdemetoden.

Anpassning till Redovisningsrådets rekommendation beträffande Intresseföretagsredovisning

Goodwillavskrivningar på intresseföretagsandelar dras fr.o.m. 2001 av direkt mot resultatandelarna från intresseföretagen.

Motsvarande justering av jämförelsetalen från tidigare år har skett.

Avvikelse från Redovisningsrådets rekommendation beträffande intresseföretagsredovisning

Traction redovisar resultatandelar från onoterade intresseföretag endast i aggregerad form av omsorg för de onoterade bolagen. Av samma skäl redovisas de onoterade intresseföretagens bokförda värde i Tractionkoncernen endast i aggregerad form.

Omrubricering av tidigare redovisade kortfristiga placeringar

För att tydliggöra att alla Traction's aktieplaceringar ingår i investeringsverksamheten redovisas alla aktieinnehav från och med år 2000 som finansiella anläggningstillgångar. Justeringar har skett av tidigare års balansräkningar.

Finansiella anläggningstillgångar

I investeringsverksamheten har Traction andelar i dotterföretag, intresseföretag, övriga företag samt konvertibla skuldebrev. Aktieinnehaven och innehaven av konvertibla skuldebrev i dessa företag är av långsiktig karaktär och redovisas under rubriken finansiella anläggningstillgångar. Andelarna värderas var för sig. Om ett enskilt innehavs värde bedöms varaktigt underskrida bokfört värde med väsentligt belopp sker nedskrivning.

Materiella anläggningstillgångar / avskrivningar

Anläggningarna redovisas till anskaffningskostnad med avdrag för planmässig avskrivning baserade på en bedömning av tillgångarnas ekonomiska livslängd.

Avskrivningar enligt plan har gjorts enligt följande:

| | |
|--|--------|
| Immateriella tillgångar | 20% |
| Byggnader | 4% |
| Maskiner och andra tekniska anläggningar | 10-20% |
| Inventarier, verktyg och installationer | 20% |

Varulager

Varulagret har värderats enligt lägsta värdets princip med beaktande av inkurans.

Övriga tillgångar och skulder

Fordringar har tagits upp till nominellt belopp efter avdrag för osäkra fordringar. Övriga tillgångar samt skulder har värderats till anskaffningsvärdet.

Principer för omräkning av poster i utländsk valuta

Beträffande omräkning av utländska dotterbolags redovisningar se ovan under "koncernredovisningsprinciper". Den uppkomna positiva kursdifferensen vid omräkningen har förbättrats årets resultat (se not 19). I övrigt finns ett utländskt intressebolag, Banking Automation Ltd. Koncernens kapitalandel och resultatandel från bolaget har räknats om till balansdagens kurs och kursdifferensen förbättrat årets resultat. Dotterbolaget AB Traction Finans har sålt 20 miljoner USD med leverans i april och november 2002. Dessa terminsavtal har marknadsvärderats utifrån USD kursen per årsskiftet och räntedifferenser mellan USA och Sverige. Övriga fordringar och skulder i utländsk valuta har omräknats till balansdagens kurs.

Principer för behandling av Ankarsrum Motors AB och Gnosjö Plast AB i nedanstående noter.

Ankarsrum Motors AB har konsoliderats från 1 november och Gnosjö Plast Holding AB från 1 december.

I not 2, 5, 6 och 7 nedan har dessa bolags sifferuppgifter jämkats med hänsyn till hur länge de tillhört Tractionkoncernen.

Belopp avser tkr om ej annat anges i nedanstående noter.

Not 2. Nettoomsättning per rörelsegren och geografisk marknad

Nettoomsättning per rörelsegren fördelas enligt följande:

| | 2001 | Koncernen 2000 | 1999 |
|-------------------------|----------------|-------------------|----------------|
| Tryckeriutrustning | 314 647 | 327 081 | 300 336 |
| Elmotorer (2 månader) | 32 512 | - | - |
| Elektronikkomponenter | 31 508 | 58 718 | 71 922 |
| Plastdetaljer (1 månad) | 7 005 | | |
| Övriga Tractionbolag | 4 533 | 6 091 | 16 038 |
| | 390 205 | 391 890 | 388 296 |

Nettoomsättning per geografisk marknad fördelas enligt följande:

| | 2001 | Koncernen 2000 | 1999 |
|----------------|----------------|-------------------|----------------|
| Sverige | 77 143 | 157 466 | 120 062 |
| Övriga Europa | 168 581 | 125 833 | 182 086 |
| Övriga Världen | 144 481 | 108 591 | 86 148 |
| | 390 205 | 391 890 | 388 296 |

Not 3. Koncernintern försäljning

Av årets totala kostnader för inköp respektive intäkter från försäljning har 16% (17%) ((17%)) av inköpen kommit från och 18% (18%) ((17%)) av försäljningen skett till andra företag inom koncernen. Prissättningen har skett till marknadspris.

Not 4. Andelar i intresseföretags resultat

| | 2001 | | 2000 | | 1999 | |
|--|----------------|---------------|---------------|-------------|--------------|-------------|
| | Resultat | Skatt | Resultat | Skatt | Resultat | Skatt |
| AcadeMedia AB (publ) | -8 736 | - | 6 927 | - | 795 | - |
| Thalamus Networks AB (publ) | -2 741 | - | 14 710 | - | -2 634 | - |
| Duroc AB (publ) | -1 206 | - | 587 | - | 99 | - |
| Kjessler & Mannerstråle (publ) (sålt 2000) | - | - | - | - | -1 022 | - |
| Easy T AB (publ) (intresseföretag fr.o.m. 2001-09) | -1 360 | - | - | - | 7 138 | - |
| Soneruds Maskin AB (publ) (sålt 2001) | - | - | -335 | - | -416 | - |
| Know IT (publ) (intresseföretag fr.o.m. 2001-10) | -2 094 | - | - | - | - | - |
| | -16 137 | - | 21 889 | - | 3 960 | - |
| Övriga ej noterade bolag | 4 276 | -1 501 | 2 907 | -635 | -1 567 | -919 |
| Summa | -11 861 | -1 501 | 24 796 | -635 | 2 393 | -919 |

Total goodwill i intresseföretagsandelarnas värdering uppgår till 2 277 (10 782) ((29 333)) tkr. Goodwillavskrivningarna på intresseföretagsandelarna uppgår till 1 859 (3 532) ((5 875)) tkr. Från och med 2001 inkluderas goodwillavskrivningarna i resultatandelarna från intresseföretagen. Motsvarande justering av jämförelsetalen för tidigare år har skett.

Not 5. Arvode och kostnadsersättning till revisorer

| | <u>2001</u> | <u>2000</u> | <u>1999</u> |
|-------------------------|--------------|--------------|--------------|
| Moderbolag | 0 | 0 | 0 |
| <i>Dotterbolag:</i> | | | |
| Sverige | 498 | 570 | 428 |
| Italien | 480 | 479 | 90 |
| Hongkong | 73 | 67 | 57 |
| USA | 137 | 116 | 100 |
| Tyskland | 142 | 131 | 167 |
| Spanien | 80 | 75 | 77 |
| Frankrike | 424 | 125 | 48 |
| Estland | 0 | 20 | 88 |
| Koncernen totalt | 1 834 | 1 583 | 1 055 |

Not 6. Leasingkostnader

Koncernen har inte ingått några finansiella leasingavtal av materiell betydelse. I beloppet för externa kostnader ingår leasingkostnader inklusive hyreskostnader för förhyrda lokaler med 12.778 (11.170) ((11.651)) Tkr. Återstående leasingavgifter inklusive hyreskostnader uppgår till totalt 17.803 Tkr. Dessa förfaller till betalning:

| | |
|------------------------------|---------------|
| Inom 1 år | 7 631 |
| Senare än 1 år men inom 5 år | 10 172 |
| Senare än 5 år | - |
| Summa | 17 803 |

Not 7. Personal

Medelantalet anställda

| | 2001 | | 2000 | | 1999 | |
|-----------|-----------------|------------|-----------------|------------|-----------------|------------|
| | Antal anställda | Varav män | Antal anställda | Varav män | Antal anställda | Varav män |
| Sverige | 211 | 162 | 155 | 127 | 174 | 143 |
| Italien | 11 | 9 | 20 | 17 | 25 | 20 |
| Hongkong | 16 | 11 | 15 | 11 | 18 | 11 |
| USA | 8 | 6 | 10 | 10 | 15 | 12 |
| Tyskland | 13 | 11 | 13 | 11 | 12 | 10 |
| Spanien | 10 | 9 | 10 | 9 | 8 | 7 |
| Frankrike | 4 | 4 | 5 | 5 | 8 | 6 |
| | 273 | 212 | 228 | 190 | 260 | 209 |

Antalet anställda uppgick vid utgången av 2001 till 642.

Medelantalet anställda i moderbolaget har varit 0 (0) ((0)).

Personalkostnader

| | Koncernen | | | Moderbolaget | | |
|---|----------------|---------------|----------------|--------------|------|------|
| | 2001 | 2000 | 1999 | 2001 | 2000 | 1999 |
| LÖNER OCH ANDRA ERSÄTTNINGAR | | | | | | |
| Verkställande direktörer och styrelser | 8 418 | 6 746 | 7 443 | - | - | - |
| Övriga anställda | 77 773 | 62 431 | 68 777 | - | - | - |
| Summa löner och andra ersättningar | 86 191 | 69 177 | 76 220 | - | - | - |
| ÖVRIGA PERSONALKOSTNADER | | | | | | |
| Sociala avgifter | 22 931 | 16 624 | 21 120 | - | - | - |
| Pensionskostnader ¹⁾ | 7 013 | 5 298 | 2 608 | - | - | - |
| Övriga personalkostnader: | 1 299 | 3 400 | 1 905 | - | - | - |
| Summa övriga personalkostnader | 31 243 | 25 322 | 25 633 | - | - | - |
| Totalt personalkostnader | 117 434 | 94 499 | 101 853 | | | |

1) Varav till verkställande direktörer 939 (744) ((63)) tkr. Posten pensionskostnader ovan är redovisad netto, efter gottgörelser från Traction Nouveau ABs och Traction Konsult ABs Pensionsstiftelser med 687 (1.122) ((820)) tkr.

Löner och andra ersättningar per land

| | 2001 | | 2000 | | 1999 | |
|-------------------------|-----------------------------------|------------------|-----------------------------------|------------------|-----------------------------------|------------------|
| | Styrelse, VD (varav tantiem o.d.) | Övriga anställda | Styrelse, VD (varav tantiem o.d.) | Övriga anställda | Styrelse, VD (varav tantiem o.d.) | Övriga anställda |
| Sverige | 2 841 (0) | 58 857 | 1 882 (45) | 43 219 | 2 051 (33) | 46 968 |
| Italien | 500 (0) | 3 332 | 725 (0) | 4 599 | 1 503 (0) | 6 129 |
| Hongkong | 1 199 (302) | 3 702 | 1 314 (544) | 3 559 | 732 (312) | 2 903 |
| Tyskland | 866 (118) | 4 957 | 757 (97) | 4 093 | 685 (146) | 4 096 |
| USA | 1 610 (0) | 3 790 | 1 508 (0) | 3 754 | 1 601 (0) | 5 687 |
| Spanien | 476 (89) | 1 849 | 397 (0) | 1 798 | 370 (0) | 1 278 |
| Frankrike | 926 (212) | 1 286 | 163 (0) | 1 409 | 501 (0) | 1 716 |
| Koncernen Totalt | 8 418 (721) | 77 773 | 6 746 (686) | 62 431 | 7 443 (491) | 68 777 |

Not 8. Förmåner till ledande befattningshavare

Pensionskostnader och förpliktelser

Pensionsåtagandena ryms inom ITP-planen. Full avsättning finns genom pensionsstiftelser och tecknade försäkringar. Moderbolagets nuvarande VD, som tillträdde den 14 augusti 2001, har en månadslön om 26.000 kr och pension enligt ITP-planen. Pension skall utgå från bolaget till bolagets förre VD som har rätt att pensionera sig vid 55 års ålder och uppbära 490 Tkr per år mellan 55 och 65 år. Därefter utgår en årlig livsvarig pension samt en årlig familjepension med lägre belopp. Pensionsutfästelsen är utställd med 1993 som bas och skall höjas därefter enligt Alectas normer. Full avsättning finns för pensionen i Traction Konsult AB:s Pensionsstiftelse. De externa styrelseledamöterna i moderbolaget uppbar under 2001 totalt 160.000 kr i styrelsearvoden.

Avgångsvederlag

Inga avtal om avgångsvederlag finns i koncernen.

Not 9. Jämförelsestörande poster

Avser allokerade SPP-medel.

Not 10. Skatter

Moderbolaget är skattemässigt ett investmentföretag och är därmed inte skattskyldigt för vinster vid försäljning av aktier och därmed i skattehänseende jämställda värdepapper. Förluster vid försäljning är heller inte avdragsgilla. För investmentföretag gäller däremot att en schablonintäkt på 2% av värdet för sådana värdepapper skall öka den beskattningsbara intäkten. Denna procentsats kommer enligt riksdagsbeslut att sänkas till 1,5% fr.o.m. taxeringsåret 2003.

För bolag som ingår i Tractionkoncernen gäller normala skatteregler för rörelsedrivande bolag. Koncernbidrag, där villkoren för sådana är uppfyllda, kan ges och tas mellan Tractions dotterbolag. Av tabellen nedan framgår de olika komponenterna i Tractionkoncernens skattekostnad.

| | Koncernen | | | Moderbolaget | | |
|------------------|--------------|--------------|------------|--------------|----------|----------|
| | 2001 | 2000 | 1999 | 2001 | 2000 | 1999 |
| Aktuell skatt | 1 779 | 1 626 | 1 619 | 11 | - | - |
| Uppskjuten skatt | 0 | 383 | -944 | - | - | - |
| | 1 779 | 2 009 | 675 | 11 | - | - |

Akkumulerade underskottsavdrag i koncernens svenska bolag uppgick per årsskiftet till cirka 140 Mkr. Därutöver finns underskottsavdrag i utländska dotterdotterbolag. Dessa underskottsavdrag kan användas till att reducera skatten på framtida vinster. Då osäkerhet föreligger om inom vilken tidsrymd dessa underskott kan komma att utnyttjas har endast 8 Mkr aktiverats som uppskjuten skattefordran. Ny utvärdering huruvida uppskjuten skattefordran för underskottsavdrag skall redovisas eller ej kommer att ske löpande.

Not 11. Byggnader och mark

| Byggnader | 2001-12-31 | Koncernen | |
|---|---------------|---------------|---------------|
| | | 2000-12-31 | 1999-12-31 |
| Ingående anskaffningsvärde | 9 291 | 9 291 | 9 291 |
| Via företagsförvärv mm | 47 752 | - | - |
| Inköp | 0 | 0 | |
| Utgående ackumulerade anskaffningsvärden | 57 043 | 9 291 | 9 291 |
| Ingående avskrivningar | -2 219 | -1 847 | -1 476 |
| Via företagsförvärv mm | -4 625 | - | - |
| Årets avskrivningar | -581 | -372 | -371 |
| Utgående ackumulerade avskrivningar | -7 425 | -2 219 | -1 847 |
| Utgående planenligt restvärde byggnader | 49 618 | 7 072 | 7 444 |
| Bokfört värde mark | 4 955 | 2 185 | 2 185 |
| Bokfört värde byggnad och mark | 54 573 | 9 257 | 9 629 |
| Taxeringsvärden | | | |
| | Byggnader | 4 600 | 7 292 |
| | Mark | 2 721 | 2 131 |

Not 12. Maskiner och tekniska anläggningar

| | 2001-12-31 | Koncernen | |
|---|-----------------|----------------|----------------|
| | | 2000-12-31 | 1999-12-31 |
| Ingående anskaffningsvärde | 84 757 | 87 182 | 84 248 |
| Via företagsförvärv mm | 187 459 | - | - |
| Inköp | 801 | 926 | 4 073 |
| Försäljning/omstrukturering mm | -70 786 | -3 351 | -1 139 |
| Utgående ackumulerade anskaffningsvärden | 202 231 | 84 757 | 87 182 |
| Ingående avskrivningar | -59 213 | -53 922 | -46 509 |
| Via företagsförvärv mm | -93 311 | - | - |
| Försäljning/omstrukturering mm | 51 791 | 1 644 | 890 |
| Årets avskrivningar | -6 077 | -6 935 | -8 303 |
| Utgående ackumulerade avskrivningar | -106 810 | -59 213 | -53 922 |
| Utgående planenligt restvärde | 95 421 | 25 544 | 33 260 |

Not 13. Inventarier, verktyg och installationer

| | Koncernen | | |
|---|-------------------|-------------------|-------------------|
| | 2001-12-31 | 2000-12-31 | 1999-12-31 |
| Ingående anskaffningsvärde | 10 344 | 8 850 | 5 059 |
| Via företagsförvärv mm | 21 608 | - | 651 |
| Inköp | 2 317 | 2 624 | 3 790 |
| Försäljning/omstrukturering mm | -2 020 | -1 130 | -650 |
| Utgående ackumulerade anskaffningsvärden | 32 249 | 10 344 | 8 850 |
| Ingående avskrivningar | -5 316 | -4 145 | -2 836 |
| Via företagsförvärv mm | -14 940 | - | -315 |
| Försäljning/omstrukturering mm | 1 392 | 737 | 434 |
| Årets avskrivningar | -2 294 | -1 908 | -1 428 |
| Utgående ackumulerade avskrivningar | -21 158 | -5 316 | -4 145 |
| Utgående planenligt restvärde | 11 091 | 5 028 | 4 705 |

Not 14. Aktier i dotterbolag

| | 2001-12-31 |
|-------------------------------|-------------------|
| Ingående bokfört värde | 189 131 |
| Inköp | 5 223 |
| Nedskrivningar | -23 020 |
| Utgående bokfört värde | 171 334 |

Nedanstående förteckning omfattar väsentliga av moderbolaget direkt och indirekt ägda aktier och andelar.

Aktier ägda av moderbolaget

| Bolag | Org nr | Säte | Antal andelar | Kapitalandel | Bokfört värde i moderbolaget |
|--|---------------|-------------|----------------------|---------------------|-------------------------------------|
| AB Traction Finans | 556113-6838 | Stockholm | 460 000 | 100% | 82 000 |
| Traction Konsult AB | 556098-5672 | Stockholm | 1 000 | 100% | 40 000 |
| Förvaltnings AB Vita | 556234-7285 | Stockholm | 1 250 | 100% | 18 500 |
| Svecia International Equipment AB | 556106-8254 | Botkyrka | 1 000 | 100% | - |
| Fastighets AB Tofta | 556132-1901 | Stockholm | 5 000 | 100% | 5 800 |
| AB Nya Svenska Järnvägsverkstäderna ASJ | 556248-1282 | Falun | 1 000 | 100% | 1 050 |
| Traction Management Ltd | - | Oxford | 1 | 100% | - |
| Ankarsrum Motors AB | 556054-7753 | Västervik | 250 000 | 100% | - |
| Tempelman AS | - | Tallinn | 2 095 400 | 86% | 14 795 |
| Tolerans Holding AB | 556504-7999 | Stockholm | 14 160 | 60% | 6 299 |
| Gnosjö Plast Holding AB | 556606-9026 | Stockholm | 550 | 55% | 2 890 |
| Exacta Logistik AB | 556025-3493 | Stockholm | 900 000 | 100% | - |
| Summa aktier ägda av moderbolaget | | | | | 171 334 |

forts Not 14. Aktier i dotterbolag

Aktier ägda av dotterbolag

| Bolag | Orgnr | Säte | Antal andelar | Kapitalandel |
|--|--------------|-------------|----------------------|---------------------|
| Traction Konsult AB | | | | |
| Traction Nouveau AB | 556302-0832 | Stockholm | 1 000 | 100% |
| Förvaltnings AB Vita | | | | |
| Maxitech Elektronik AB | 556215-7346 | Stockholm | 30 000 | 100% |
| Svecia International Equipment AB | | | | |
| Svecia Screen Printing AB | 556536-8676 | Stockholm | 10 000 | 100% |
| Svecia Siebdrucktechnik GmbH | - | Tyskland | 300 000 | 100% |
| Svecia France S.A.R.L. | - | Frankrike | 1 000 000 | 100% |
| Svecia Industrial System S.R.L. | - | Italien | 190 000 000 | 100% |
| Svecia Espana S.A. | - | Spanien | 10 000 000 | 100% |
| Svecia Siebdruckmaschinen A.G. | - | Schweiz | 50 | 100% |
| Svecia East Ltd. | - | Hongkong | 99 999 | 100% |
| Svecia USA Inc. | - | USA | 100 | 100% |
| Gnosjö Plast Holding AB | | | | |
| Gnosjö Plast AB | 556575-2358 | Stockholm | 1 000 | 100% |
| Gnosjö Plast Fastighets AB | 556606-9042 | Stockholm | 1 000 | 100% |
| Tolerans Holding AB | | | | |
| Tolerans AB | 556504-7981 | Stockholm | 5 000 | 100% |
| Speedliner AB | 556504-7973 | Stockholm | 5 000 | 100% |

Not 15. Aktier och andelar i intresseföretag

2001-12-31

ACKUMULERADE ANSKAFFNINGSVÄRDEN

| | |
|------------------------|----------------|
| Ingående bokfört värde | 158 905 |
| Inköp | 47 260 |
| Försäljning | -11 570 |
| Omklassificering | 6 696 |
| Totalt | 201 291 |

ACKUMULERADE RESULTATANDELAR

| | |
|---|----------------|
| Ingående bokfört värde | -39 993 |
| Försäljning | 4 686 |
| Omklassificering | 6 854 |
| Årets andel i intresseföretags resultat | -11 861 |
| Årets skattekostnad i resultatandelarna | -1 501 |
| Totalt | -41 815 |

Bokfört värde vid årets slut 159 476

forts Not 15. Aktier och andelar i intresseföretag

Specifikation Aktier och andelar i intresseföretag:

| Bolag/org nr | Säte | Antal andelar | Kapitalandel | Annan rösträtt | Bokfört värde moderbolag | Bokfört värde koncern | Marknadsvärde |
|---|------------|---------------|-------------------|----------------|--------------------------|-----------------------|--------------------|
| Noterade intresseföretag | | | | | | | |
| Duroc AB (publ) – 556446-4286 | Umeå | 600 588 | 11% | (33%) | 56 948 | 19 856 | 24 024 |
| AcadeMedia AB (publ) – 556057-2850 | Stockholm | 1 010 197 | 32% ¹⁾ | (36%) | 50 701 | 31 893 | 25 154 |
| Thalamus Networks AB (publ) – 556394-1987 | Ängelholm | 1 670 983 | 18% | (26%) | 25 322 | 37 312 | 30 078 |
| Know IT AB (publ) – 556391-0354 | Stockholm | 2 677 031 | 27% | - | 22 889 | 20 795 | 27 305 |
| Easy T AB (publ) – 556549-1650 | Stockholm | 2 087 860 | 26% | - | 1 648 | 7 142 | 3 132 |
| Summa noterade intresseföretag | | | | | 157 508 | 116 998 | 109 693 |
| Övriga intresseföretag | | | | | | | |
| Banking Automation Ltd | Reading | 1 288 572 | 49% | - | 10 000 | - | - |
| Bricad Holding AB – 556264-6298 | Österåker | 17 900 | 47% | - | 8 800 | - | - |
| Arvako Sverige AB – 556606-9059 | Stockholm | 212 501 | 17% | 34% | 5 048 | - | - |
| Fastighets AB Valhalla – 556216-6347 | Eskilstuna | 3 000 | 25% | - | 5 000 | - | - |
| Recco AB – 556154-6101 | Stockholm | 499 | 49% | - | 3 508 | - | - |
| Swedish Tool AB – 556282-7633 | Stockholm | 875 | 29% | - | 2 800 | - | - |
| Jalmarsson-Thias AB – 556253-3231 | Eskilstuna | 375 | 25% | - | 2 500 | - | - |
| PromectaFootwear AB – 556446-3759 | Stockholm | 2 000 | 40% | - | 1 925 | - | - |
| Två Ögon AB – 556039-8777 | Stockholm | 450 | 45% | - | 1 525 | - | - |
| Geodynamik HT AB (publ) – 556189-0871 | Stockholm | 100 000 | 20% | - | 1 000 | - | - |
| Sigicom AB – 556207-1547 | Botkyrka | 209 900 | 35% | - | 803 | - | - |
| Fastighets AB Ornamentik – 556225-3004 | Eskilstuna | 500 | 35% | - | 700 | - | - |
| Track 31 AB – 556618-5186 | Stockholm | 1000 | 45% ²⁾ | - | 100 | - | - |
| Fastighets AB BIBAS – 556579-3527 | Stockholm | 350 | 35% | - | 37 | - | - |
| SSAF Saffron Spices & Flavours AB – 556524-6815 | Stockholm | 333 | 33% | - | 29 | - | - |
| MSS Data AB – 556267-3185 | Stockholm | 250 | 25% | - | 8 | - | - |
| Azign management AB – 556586-8360 | Stockholm | 520 | 52% ³⁾ | - | - | - | - |
| Summa övriga intressebolag | | | | | 43 783 | 42 478 | Ej beräknad |
| Totalt intresseföretag | | | | | 201 291 | 159 476 | |

- 1) 105.000 köpoptioner avseende B-aktier finns utställda huvudsakligen till ledande befattningshavare i AcadeMedia AB med lösenkurser mellan 75-100 kronor.
- 2) Köpoption motsvarande 55% av bolaget finns utställd till bolagets entreprenör och VD. Bolaget äger EDN Storage Technology AB och Karlberg & Karlberg AB till 100%.
- 3) Ägs av AB Traction Finans. Aktieägaravtal begränsar AB Traction Finans inflytande i bolaget.

Not 16. Övriga noterade innehav

| | Koncernen 2001-12-31 | Moderbolaget 2001-12-31 |
|--|-------------------------|----------------------------|
| Ingående anskaffningsvärde | 447 098 | 437 298 |
| Omklassificering | -8 502 | -1 648 |
| Inköp | 50 692 | 50 692 |
| Försäljning | -211 032 | -208 086 |
| Utgående ackumulerade anskaffningsvärden | 278 256 | 278 256 |

Specifikation övriga noterade innehav

| Bolag | Antal andelar | Bokfört värde | Marknads- värde | Kapital- andel |
|--|------------------|------------------|--------------------|-------------------|
| Haldex | 2 512 268 | 232 932 | 218 568 | 11% |
| Softronic, serie B | 9 267 134 | 18 183 | 30 582 | 20% |
| Avesta Sheffield (under tvångsinlösenförfarande) | 305 000 | 10 167 | 10 167 | - |
| Biophausia, konv.lån ¹⁾ | (nom) 9 006 480 | 9 422 | 13 539 | (12%) |
| Biophausia, serie A ²⁾ | 522 810 | 5 923 | 3 398 | (4%) |
| Gandalf | 129 500 | 1 122 | 227 | - |
| SWECO, serie B | 9 600 | 507 | 715 | - |
| Summa övriga noterade innehav | | 278 256 | 277 196 | |

1) Motsvarar 2.196.702 aktier vid full konvertering. Konverteringskurs 4:12 kr/aktie. Kapitalandel 12% vid full konvertering.

2) Aktieposten är finansierad av ett villkorlån.

Not 17. Andra långfristiga värdepappersinnehav

| Bolag | Antal andelar | Bokfört värde | Marknads- värde | Kapital- andel | Annan rösträtt |
|------------------------|------------------|------------------|--------------------|-------------------|-------------------|
| Rekall AB | 1 301 | 911 | - | 9% | 9% |
| Grafikens Hus AB | 4 | 20 | - | - | - |
| Summa koncernen | | 931 | | | |

Not 18. Förutbetalda kostnader och upplupna intäkter

| | Koncernen | | | Moderbolaget | | |
|------------------------|---------------|---------------|---------------|--------------|------------|------------|
| | 2001-12-31 | 2000-12-31 | 1999-12-31 | 2001-12-31 | 2000-12-31 | 1999-12-31 |
| Förutbetalda kostnader | 9 652 | 5 801 | 3 612 | - | - | - |
| Upplupna intäkter | 2 102 | 8 162 | 8 983 | - | 916 | - |
| | 11 754 | 13 963 | 12 595 | - | 916 | - |

Not 19. Eget kapital - koncernen

| | Aktiekapital | Bundna reserver | Fritt eget kapital |
|---|---------------------|------------------------|---------------------------|
| Belopp vid årets ingång | 5 670 | 112 396 | 585 226 |
| Utdelning | | | -17 605 |
| Återköp av egna aktier | | | -2 940 |
| Förskjutning mellan bundet och fritt eget kapital | | 24 161 | -24 161 |
| Överföring till fria reserver enligt bolagsstämmobeslut | | -88 524 | 88 524 |
| Årets resultat | | | 25 188 |
| Belopp vid årets utgång | 5 670 | 48 033 | 654 232 |

Vid omräkning av utländska dotterdotterbolags resultat- och balansräkningar har en valutakursvinst uppstått på 1.461 (870) tkr. Eftersom postens storlek i förhållande till totalt kapital är ringa har den i bokslutet tagits över i resultaträkningen och förbättrat årets resultat.

Not 20. Eget kapital - moderbolaget

Per 2001-12-31 uppgick aktiekapitalet till 5.670 tkr fördelat på 800.000 A-aktier och 4.870.000 B-aktier (totalt antal 5.670.000) á nominellt 1 krona. Totalt har 81.150 st B-aktier återköpts (54.350 st år 2000 och 26.800 st år 2001) varför totalt utestående aktie per årsskiftet uppgår till 5.588.850

| | Aktiekapital | Överkursfond | Reservfond | Fritt eget kapital |
|---|---------------------|---------------------|-------------------|---------------------------|
| Belopp vid årets ingång | 5 670 | 88 676 | 982 | 558 445 |
| Utdelning | | | | -17 605 |
| Återköp av egna aktier | | | | -2 940 |
| Överföring till fria reserver enligt bolagsstämmobeslut | | -88 676 | 152 | 88 524 |
| Årets resultat | | | | 37 069 |
| Belopp vid årets utgång | 5 670 | 0 | 1 134 | 663 493 |

Not 21. Checkräkningskredit

Beviljad kredit uppgår i koncernen till 31.180 (29.523) ((35.628)) tkr. I moderbolaget 0 (0) ((0)).

Not 22. Upplupna kostnader och förutbetalda intäkter

| | Koncernen | | | Moderbolaget | | |
|-----------------------|-------------------|-------------------|-------------------|---------------------|-------------------|-----------------|
| | 2001-12-31 | 2000-12-31 | 1999-12-31 | 2001-12-31 | 2000-12-31 | 99-12-31 |
| Upplupna kostnader | 63 210 | 15 301 | 16 116 | - | - | - |
| Förutbetalda intäkter | 4 159 | 12 502 | 6 028 | 3 859 | 411 | - |
| | 67 369 | 27 803 | 22 144 | 3 859 | 411 | - |

Not 23. Ställda säkerheter, ansvarsförbindelser

Ställda säkerheter

| | Koncernen | | | Moderbolaget | | |
|---|---------------|---------------|---------------|--------------|------|------|
| | 2001 | 2000 | 1999 | 2001 | 2000 | 1999 |
| För skulder till kreditinstitut | | | | | | |
| Företagsinteckningar | 58 973 | 54 000 | 45 110 | - | - | - |
| Fastighetsinteckningar | 19 500 | 5 500 | 5 500 | - | - | - |
| Letter of credit | - | - | 10 000 | - | - | - |
| För pensionsskuld och övriga skulder | | | | | | |
| Företagsinteckningar | 3 600 | 1 150 | 550 | - | - | - |
| För leveransgaranti | | | | | | |
| Företagsinteckningar | 7 027 | 10 668 | 8 646 | - | - | - |
| För valutaterminsavtal | | | | | | |
| Företagsinteckningar | 10 000 | - | - | - | - | - |
| | 99 100 | 71 318 | 69 806 | - | - | - |

Ansvarsförbindelser

| | Koncernen | | | Moderbolaget | | |
|---|---------------|--------------|---------------|---------------|---------------|---------------|
| | 2001 | 2000 | 1999 | 2001 | 2000 | 1999 |
| Borgensförbindelser | 1 888 | 3 288 | 3 588 | 28 016 | 28 710 | 33 195 |
| Garantiförbindelser | - | 2 835 | 1 772 | - | - | - |
| Ansvarsförbindelse för valutaterminsavtal | 10 560 | - | - | - | - | - |
| Förskottsutdelning i konkurser och tvist | - | 375 | 46 618 | - | - | - |
| | 12 448 | 6 498 | 51 978 | 28 016 | 28 710 | 33 195 |

Stockholm den 15 februari 2002

Petter Stillström
Verkställande direktör

Sven-Christer Nilsson

Mats Olsson
Styrelseordförande

Bengt Stillström

Bengt-Arne Vedin

Min revisionsberättelse beträffande denna årsredovisning har avgivits den 15 februari 2002

Anders Roos
Auktoriserad revisor

REVISIONSBERÄTTELSE

Till bolagsstämman i AB Traction (publ), organisationsnummer 556029-8654

Jag har granskat årsredovisningen, koncernredovisningen och räkenskaperna samt styrelsens och verkställande direktörens förvaltning i AB Traction för 2001. Det är styrelsen och verkställande direktören som har ansvaret för räkenskapshandlingarna och förvaltningen. Mitt ansvar är att uttala mig om årsredovisningen, koncernredovisningen och förvaltningen på grundval av min revision.

Revisionen har utförts i enlighet med god revisions sed i Sverige. Det innebär att jag planerat och genomfört revisionen för att i rimlig grad försäkra mig om att årsredovisningen och koncernredovisningen inte innehåller väsentliga fel. En revision innefattar att granska ett urval av underlagen för belopp och annan information i räkenskapshandlingarna. I en revision ingår också att pröva redovisningsprinciperna och styrelsens och verkställande direktörens tillämpning av dem samt att bedöma den samlade informationen i årsredovisningen och koncernredovisningen. Som underlag för mitt uttalande om ansvarsfrihet har jag granskat väsentliga beslut, åtgärder och förhållanden i bolaget för att kunna bedöma om någon styrelseledamot eller verkställande direktören är ersättningskyldig mot bolaget. Jag har även granskat om någon styrelseledamot eller verkställande direktören på annat sätt har handlat i strid mot aktiebolagslagen, årsredovisningslagen eller bolagsordningen. Jag anser att min revision ger mig rimlig grund för mina uttalanden nedan.

Årsredovisningen och koncernredovisningen har upprättats i enlighet med årsredovisningslagen och ger därmed en rättvisande bild av bolagets och koncernens resultat och ställning i enlighet med god redovisningssed i Sverige.

Jag tillstyrker att bolagsstämman fastställer resultaträkningen och balansräkningen för moderbolaget och för koncernen, disponerar vinsten i moderbolaget enligt förslaget i förvaltningsberättelsen och beviljar styrelsens ledamöter och verkställande direktören ansvarsfrihet för räkenskapsåret.

Stockholm den 15 februari 2002

Anders Roos
Auktoriserad revisor

ADRESSER

AcadeMedia AB
Box 622
101 32 STOCKHOLM
VD: Lars G Mattsson
Telefon: 08-671 09 70
Fax: 08-663 40 77
E-post: acad@academedia.se
www.academedia.se

Ankarsrum Motors AB
590 90 ANKARSRUM
VD: Hans Alsteryd
Telefon: 0490 533 00
Fax: 0490-509 90
E-post: info@ankarsrum.com
www.ankarsrum.com

Arvako Sverige AB
Box 17193
104 62 STOCKHOLM
VD: Ingrid Kalderén
Telefon: 08-693 94 00
Fax: 08-693 94 01
E-post: info@arvako.se
www.arvako.se

azign management AB
Mörby Centrum, plan 6
182 31 DANDERYD
VD: Peter Asp
Telefon: 08-622 25 60
Fax: 08-622 25 79
E-post: peter.asp@azign.se
www.azign.se

Banking Automation Ltd
Unit 2 C, Reading Road
READING RG5 3AW
Storbritannien
VD: David Tew
Telefon: +44 1189 69 22 24
Fax: +44 1189 44 11 91
E-post: enquiries@banking-
automation.com
www.banking-automation.com

BioPhausia AB
AR4
741 74 UPPSALA
VD: Claes Thulin
Telefon: 018-34 99 00
Fax: 018-34 94 95
E-post: info@biophausia.se
www.biophausia.se

Bricad Holding AB
Storängsvägen 26
184 32 ÅKERSBERGA
VD: Bo Richter
Telefon: 08-540 865 50
Fax: 08-540 865 51
E-post: bricad@bricad.se
www.bricad.se

Duroc AB
Industrivägen 8
901 30 UMEÅ
VD: Bertil Lindgren
Telefon: 090-71 17 00
Fax: 090-71 17 19
E-post: info@duroc.se
www.duroc.se

EDN Storage Technology AB
Fagerstagatan 3
163 53 SPÅNGA
VD: Peter Karlin
Telefon: 08 – 598 560 00
Fax: 08 – 598 560 99
E-post: info@edn.se
www.edn.se

Easy T AB
Box 92134
120 08 STOCKHOLM
VD: Johan Gembel
Telefon: 08-556 039 70
Fax: 08-643 16 71
E-post: info@easyt.com
www.easyt.com

Geodynamik AB
Box 7454
103 92 STOCKHOLM
VD: Åke Sandström
Telefon: 08-20 67 90
Fax: 08-20 67 95
E-post: info@geodynamik.com
www.geodynamik.com

Gnosjö Plast AB
Box 193
335 24 GNOSJÖ
VD: Anders Åhlén
Telefon: 0370 – 33 15 50
Fax: 0370 – 922 22
E-post: info@gnosjoplast.se

Haldex AB
Box 7200
103 88 STOCKHOLM
VD: Claes Warnander
Telefon: 08-545 049 50
Fax: 08-678 89 40
E-post: info@haldex.com
www.haldex.com

Jalmarson-Thias AB
Skjulstagatan 10
632 29 ESKILSTUNA
VD: Harry Bergman
Telefon: 016-12 04 15
Fax: 016-12 04 18
www.jalmarson-thiasab.se

Karlberg & Karlberg AB
Första Bassängvägen 1
115 41 STOCKHOLM
VD: Peter Lilja
Telefon: 08 – 661 11 99
Fax: 08 – 663 36 66
E-post: info@karlberg.se
www.karlberg.se

Know IT AB
Box 3383
103 68 STOCKHOLM
VD: Ingrid Engström
Telefon: 08 - 700 66 00
Fax: 08 - 700 66 10
E-post: info@knowit.se
www.knowit.se

Maxitech Elektronik AB
Företagsallén 4
184 84 ÅKERSBERGA
VD: Carl-Bertil Pettersson
Telefon: 08-540 208 00
Fax: 08-540 699 21
E-post: maxitech@maxitech.se
www.maxitech.se

MSS Data AB
Gamla Brogatan 23 D
111 20 STOCKHOLM
VD: Mikael Söderström
Telefon: 08-21 71 21
Fax: 08-21 32 66
E-post: support@mssdata.se
www.mssdata.se

Promecta Footwear AB
Östermalmstorg 5
114 42 STOCKHOLM
VD: Jan Ernstberger
Telefon: 08-663 19 88
Fax: 08-661 11 90
E-post: promecta@telia.com

Recco AB
Box 4028
181 04 LIDINGÖ
VD: Magnus Granhed
Telefon: 08-731 59 50
Fax: 08-731 05 60
E-post: recco@recco.se
www.recco.com

Rekall AB
Box 3314
103 66 STOCKHOLM
VD: Håkan Berntsson
Telefon: 040-578 080
Fax: 040-578 195
E-post: info@rekall.se
www.rekall.com

Sigicom AB
Box 575
146 33 TULLINGE
VD: Fredrik Celsing
Telefon: 08-449 97 50
Fax: 08-449 97 69
E-post: info@sigicom.se
www.sigicom.se

Softronic AB
Ringvägen 100
118 60 STOCKHOLM
VD: Anders Eriksson
Telefon: 08-51 90 90 00
Fax: 08-51 91 90 00
E-post: info@softronic.se
www.softronic.se

Svecia International Equipment AB
Box 3314
103 66 STOCKHOLM
Telefon: 08-506 289 00
Fax: 08-506 289 30

Sweden Table Tennis AB
Box 642
631 08 ESKILSTUNA
VD: Mats Bandstigen
Telefon: 016-12 55 40
Fax: 016-12 26 01
E-post: stiga@tabletennis.se
www.tabletennis.se

Swedish Tool AB
Box 18
186 21 VALLENTUNA
VD: Jürgen Engelbrecht
Telefon: 08-514 307 00
Fax: 08-514 307 01
E-post: info@swedishtool.se
www.swedishtool.se

Thalamus Networks AB
Heliosvägen 1A
120 30 STOCKHOLM
VD: Jan Tidelius
Telefon: 08-691 09 00
Fax: 08-691 09 91
E-post: info@thalamus.se
www.thalamus.se

Tolerans AB
Box 669
135 26 TYRESÖ
VD: Michael Kron
Telefon: 08-448 70 30
Fax: 08-448 70 40
E-post: info@toleransingol.se
www.tolerans.com

Två Ögon AB
Körsbärsvägen 9
114 23 STOCKHOLM
VD: Håkan Spånér
Telefon: 08-31 49 20
Fax: 08-31 49 27
E-post: hakan@tvaogon.se

