

# TRACTION

Årsredovisning 2003

# Innehåll

2003 i sammandrag	1
VDs kommentar	2
Tractions metodik	4
Tractions formel	6
Traction och omvärlden	7
Affärsorganisation	8
Projektpresentation	10
<i>Traction Venture</i>	10
<i>Hel- och majoritetsägda engagemang</i>	13
Ägarpolicy för noterade bolag	16
<i>Noterade innehav</i>	17
<i>-Intressebolag</i>	17
<i>-Övriga aktiva innehav</i>	20
Traction ur ett investerarperspektiv	22
Tractions avkastning	23
15 års översikt	24
Ett axplock av de senaste fem årens affärer	26
Tractionaktien	28
Styrelse	30
Förvaltningsberättelse	31
Resultaträkningar	34
Kassaflödesanalyser	35
Balansräkningar	36
Förändring av eget kapital	38
Tilläggsupplysningar	39
Revisionsberättelse	59
Adresser	60
Ekonomisk information 2003	62
Aktieägarinformation	62

# Traction i korthet

Tractions verksamhet bygger på en egen metodik för utveckling och förädling av företag där Traction är ägare. Denna metodik fokuserar framförallt på kundrelationer, kapitalflöde och riskhantering. Metodiken har vuxit fram under bolagets snart 30-åriga historia. Traction fokuserar inte på specifika branscher då metodiken bygger på ett affärsman-naskap som är applicerbart oavsett branschtillhörighet. Tractions roll som ägare bygger på ett aktivt och långsiktigt engagemang tillsammans med entreprenören eller företagsledningen.

## Affärsidé

Att i hel- och delägda bolag tillämpa Tractions metod för affärsutveckling och därmed uppnå en hög avkastning och värdetillväxt.

## Affärsfilosofi:

- Vi är långsiktiga.
- Vi strävar inte efter att bygga upp en koncern, utan vi arbetar med ett antal oberoende företag – klienter, vars värdeökning på sikt skall realiseras.
- Vårt arbetsområde är förändring av företag generellt. Erforderlig teknisk och branschmässig kunskap måste finnas hos företaget.
- Vi säljer i första hand management och i andra hand finansiering. Det är kombinationen som är intressant.

## Mål

- Att nå en genomsnittlig årlig tillväxt på eget kapital på minst 25 procent.
- Att skapa lönsam tillväxt i våra hel- och delägda bolag.
- Att minimera risken och öka avkastningen i våra projekt.

## Strategi

För att uppnå Tractions mål behövs:

- Förmåga att välja rätt projekt, egentligen rätt partner - företagsledare.
- Projektledare som kan ge företagsledarna det stöd och den komplettering av kompetens de behöver för att genomföra affärsprojektet.
- Projektledare med olika kompetens och bakgrund för att täcka de olika behov företagen har.
- Projektledare som själva kan gå in som företagsledare vid behov under en övergångstid, tills man funnit en ny ledare.
- Tillräckliga finansiella resurser för att kunna gå in i intressanta projekt.
- En konsekvent tillämpning av vår egen metodik för att minimera risken och öka avkastningen.

## Exitfilosofi

För Traction är det viktigt att våra bolag har en långsiktig tillväxt. Vi tjänar inte pengar på utdelning från bolagen utan på reavinster vid försäljning av aktier. Vår grundföresats är alltid att betrakta vårt ägande som "evigt", men i princip är våra aktier alltid till salu till rätt pris och till en bättre ägare. Med en bättre ägare menar vi ett företag som kan tillföra bolaget mer än vad Traction kan.

This annual report is also available in English.

# 2003 i sammandrag

- Resultat efter skatt –38,2 (-19,2) Mkr.
- Omstruktureringkostnader har belastat resultatet med 31 Mkr.
- Reserven i noterade innehav har under 2003 ökat med 123 Mkr från –95 till +28 Mkr.
- Styrelsen föreslår att utdelningen höjs till 2,40 (1,50) kr.

## Nya Projekt:

- Silva Plastic Center
- Bombus

## Ökad ägarandel:

- Tolerans

## Exits:

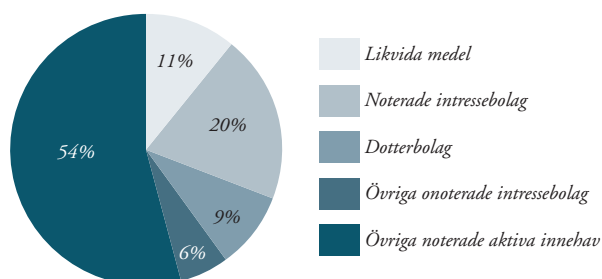
- Sweden Table Tennis, Berganovas fastighet

## Nyckeltal

Mkr	2003	2002
Eget kapital per aktie, kr	110	119
Eget kapital efter justering per aktie, kr *	115	102
Soliditet, %	74	74
Vinst per aktie, kr	-7	-3
Utdelning per aktie, kr	2,40	1,50
Direktavkastning %	3	1,9
Börskurs vid periodens slut, kr	81	79

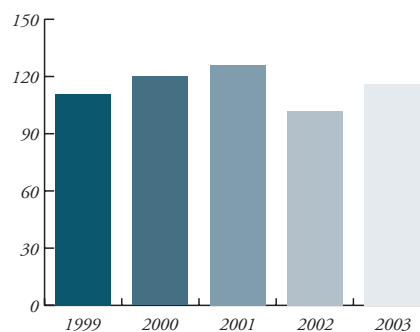
\*) Inklusive dold reserv i börsportföljen

## Allokering av Tractions justerade egna kapital \*



\*) Inklusive dold reserv i börsportföljen

## Justerat eget kapital/aktie \*



# VDs KOMMENTAR



## Bästa aktieägare!

2003 var ytterligare ett år med svag konjunktur och lågt kapacitetsutnyttjande i industrin. Förväntningarna om en annalkande konjunkturförstärkning, såväl i Sverige som internationellt, återspeglas dock i kraftigt stigande börskurser. Stockholmsbörsen steg under året med drygt 30 procent vilket innebär att aktiemarknaden redan diskonterat en snar konjunkturförstärkning. Bara Ericssons aktiekurs steg med 111 procent vilket har ökat investerarnas riskapitit och skruvat upp värderingarna på andra företag. Under året har även aktiemarknadens intresse för mindre och medelstora företag kommit tillbaka efter en period av starkt ointresse, denna trend har förstärkts under 2004.

Tractions redovisade resultat för 2003 var negativt (-38 Mkr) och förklaras av omfattande omstruktureringskostnader i de hel- och majoritetsägda företagen (31 Mkr), ett negativt resultat i dessa, samt ett svagt resultat i de noterade intressebolagen. Ett fåtal vinstrika exits väger inte upp dessa omfattande kostnader vilket har resulterat i ett negativt resultat.

Tractions resultatredovisning inkluderar vinstandelar från intressebolag men endast utdelningar från de noterade innehav där vi äger under 20 % av rösterna. Tractions placeringar av denna karaktär uppgick till årsskiftet till drygt 350 MSEK motsvarande drygt 50% av det egna kapitalet. Realisationsvinst eller -förlust redovisas först i samband med försäljning. Skulle årets redovisning innefatta en omvärdering till marknadspris, skulle årets resultat blivit positivt och uppgått till 85 MSEK. Någon värdering till marknadspris av de hel- och delägda onoterade bolagen har vi inte försökt oss på. Vi har alltid haft uppfattningen att resultatet skall redovisas när en affär är avslutad och inte ta med framtida vinster i förväg. Då vårt synsätt inte längre är modernt och de regelskapande instanserna till och med föreskriver att framtida vinster tillåts och ibland till och med skall medräknas kommer vi att

tvingas ändra vår redovisning framöver.

Trots hård fokusering på de hel- och majoritetsägda företagen kan konstateras att ytterligare insatser är nödvändiga för att vända utvecklingen. I såväl Ankarsrum Industries som i våra plastföretag (Gnosjö Plast och Silva Plastic Center) är kapacitetsutnyttjandet otillfredsställande; försäljningen kan öka utan omfattande investeringar. Försäljningsaktiviteterna har under året intensifierats och det är min förhoppning att vi under detta år ser resultat i form av nya kunder. Även den svenska kronans förstärkning mot US-dollar bidrar till det svaga resultatet. Avvecklingen av maskinparken i Maxitech jämte omstrukturering av Svecia Engineerings produktion i Norsborg bidrar ytterligare till det svaga resultatet. Positivt är dock att de minoritetsägda företagen inom Traction Venture uppvisar lönsamhet på aggregerad nivå och att den noterade delen av portföljen har stigit i värde.

Traction engagerade sig i två nya företag under 2003, Silva Plastic Center där vi äger 55% samt programvaruföretaget Bombus (34%). För ytterligare beskrivning om bolagen hänvisas till projektbeskrivningen i denna årsredovisning. Innehaver i FAB Valhalla, med det helägda dotterbolaget Sweden Table Tennis, avyttrades för knappt 12 Mkr. Traction blev delägare i Sweden Table Tennis i mitten på 90-talet i samband med en rekonstruktion av verksamheten. Sedan rekonstruktionen har bolaget vuxit kraftigt i både omsättning och vinst. Försäljningen skedde till bolagets amerikanske delägare. Dotterbolaget Berganovas fastighet i Åkersberga utanför Stockholm avyttrades med en reavinst om knappt 7 Mkr.

En större aktiepost (ca 6 %) förvärvades under året i Semcon. Vår ambition var att förvärva ytterligare aktier men då aktiekursen rusade iväg valde vi i februari 2004 att sälja samtliga aktier i bolaget. Intressebolaget Thalamus Networks blev under året största ägare i Proact IT Group med drygt 10 % av aktierna. Posten avyttrades i dess helhet i januari 2004 med

god förtjänst. Thalamus Networks har under året lyckosamt investerat delar av överskottslikviditeten i börsnoterade aktier och bolagets kassa och noterade innehav uppgick vid årsskiftet till drygt 150 Mkr vilket innebär framtida affärsmöjligheter.

AcadeMedia, Duroc, Softronic, Thalamus Networks och JC uppvisar för 2003 negativa rörelseresultat och betydande omstrukturerings- och utvecklingskostnader. Det är min förhoppning att vidtagna åtgärder i dessa bolag kommer att resultera i ett avsevärt bättre resultat under 2004. Know IT uppvisar däremot till skillnad från flertalet andra noterade IT-konsulter på Stockholmsbörsen ett positivt resultat även efter avskrivning på goodwill vilket måste anses vara väl godkänt i rådande marknadsklimat.

Haldex, som är Tractions största investering, har under 2003 erhållit ett antal nya fyrhjulsdriftsaffärer och även en genombrottsorder på det nyutvecklade skivbromssystemet för dragbilar. Förutom ett förbättrat marknadsläge står Haldex inför en spännande framtid där resultatet av flerårigt utvecklingsarbete skall omsättas i högre försäljning och resultat samt befästande av bolagets starka marknadspositioner.

### **Förbättrad skattesituation för Traction och andra svenska investeringsföretag**

Från den 1 juli 2003 gäller nya regler för beskattning av realisationsvinster och -förluster hos svenska aktieföretag. Ingen beskattning sker av utdelning från och försäljning av onoterade aktier eller av noterade aktier, om bolaget äger mer än 10 % av rösterna och innehavet varat längre än ett år. Detta innebär att multipelbeskattning av bolagsvinster har upphört inom bolagssektorn, däremot sker dubbelbeskattning fortfarande av fysiska personer bosatta i Sverige. Det innebär också att svenska aktieföretag passar utmärkt som investeringsbolag. För Tractions del innebär det att vi från och med 2004 kan motta skattefria utdelningar från våra onoterade

bolag och från alla 10 %-iga innehav av noterade bolag. Vi får också som invest- mentbolag en betydligt lägre schablonin- täkt på våra innehav, eftersom den endast utgår på noterade innehav under 10 %. Konsekvensen blir att vi inte är tvingade att lämna utdelning p.g.a. av skatteskal. En ytterligare konsekvens är att vi beslutat ändra vår policy avseende utdelning från våra innehav. Vi välkomnar hädanefter utdelning.

### **Framtiden**

Traction arbetar med förändring och utveckling av företaget, från olönsamhet till lönsamhet under tillväxt. Detta innebär att vi måste påräkna vissa initiala förluster i ett turnaround projekt men fokus måste alltid ligga på försäljning och kundbearbetning samtidigt som kostnadskostymen måste anpassas till rådande affärsvolym. Ytterli- gare åtgärder vidtas för att säkerställa fram- tiden för Tractions hel- och majoritetsägda företag.

Fokus ligger på att implementera Trac- tions affärsfilosofi i våra företag. Vi kan konstatera att vår filosofi accepteras av de flesta i teorin men att det är endast ett fåtal som lyckas omsätta den i praktiken. Det kan stundom bero på svårigheter att förändra ett invant beteende i ett företag eller en hel bransch eller dessvärre lathet och ovilja att arbeta enligt Tractions filo- sozi som förutsätter ett ständigt provande av affärsidén och en lyhördhet kring vad kunden är villig att betala för. I det fall intäkterna inte räcker för att betala kost- naderna måste kostymen anpassas till verkligheten samtidigt som försäljningsak- tiviteter prioriteras. Tractions affärsidé är att bidra med mycket engagemang och vid behov finansiering för en expansion, inte finansiering till förluster.

Vi letar aktivt efter nya företag att engagera oss i och framför allt efter säljande och driftiga entreprenörer som söker en aktiv partner. Ambitionen för 2004 är att gå in i ett antal nya sådana projekt samt att medverka till struktura- färer i de befintliga engagemangen.

Inför framtiden utvärderas även möjligheten för Traction att förvärva ett medelstort företag med uthållig och stabil lönsamhet. Detta som ett komplement till börsportföljen och den övriga verksam- heten där resultatet i huvudsak uppstår i samband med en exit. Exempel på förvärvssituation kan vara i samband med ett generationsskifte eller då en industriell ägare önskar avyttra en perifer verksamhet. Målsättningen med ett dylikt förvärv är att skapa ett stabilt kassaflöde samt, givetvis, att öka avkastningen på Tractions egna kapital.

Stockholm i mars 2004

Petter Stillström

# Tractions metodik

Den gemensamma nämnaren för Tractions verksamhet är att tillämpa vår egen metod för företagsutveckling på alla bolag vi engagerar oss i. Det innebär att kunder, investerare, kompanjoner och personal med nödvändighet måste sympatisera med vår filosofi och syn på företagande. Det är nämligen den metodik som vi säljer, som vi tjänar pengar på och som är den nyttighet våra kunder köper. Vill man inte ha den bör man givetvis inte heller köpa den. Vi försöker vara mycket tydliga på denna punkt eftersom många kommer till oss utan denna kunskap och med helt andra förutfattade meningar. Det leder till långa meningslösa diskussioner och i värsta fall, om vi inte är tillräckligt uppmärksamma, till att vi inleder ett kompanjonskap där vi drar åt olika håll.

**Tractions metodik fokuserar framförallt på följande tre huvudområden:**

## Kundrelationer

Det är direktkontakten med företagets kunder som ger bolaget information om vad som skall levereras och till vilka villkor. Genom feedback från kunderna kan företaget utveckla produkter som är unika och på ett optimalt sätt löser kundernas problem. När företaget hittar kunder som har stor nytta av de produkter eller tjänster företaget levererar skapas gynnsamma förutsättningar för att uppnå en hög och



uthållig lönsamhet.

Företagets affärsidé och strategi skall alltid vara underordnad det kunderna önskar och är villiga att betala för. Affärsidén skall ses som en hypotes som verifieras av betalande kunder. Ett nära samarbete med kunderna ger företaget möjlighet att snabbt skifta fokus till det som fungerar i marknaden. Förutsättningarna för att lyckas blir störst om bolaget ser till att ta till vara på alla de affärsmöjligheter som uppenbarar sig och endast fortsätter med

det som kunderna efterfrågar och betalar för.

De flesta lyckosamma innovationer drivs fram av krävande kunder i en affärs-mässig process. Det är därför viktigt att måna om kontakterna med kunden och aldrig låta mellanhänder ta över kommandot. Företagets viktigaste resurser är därför de kvalificerade säljare som svarar för kundrelationerna och som kan översätta kraven till företagets övriga funktioner.

## Kapitalflöde

Ytterligare en hörnpelare i Tractions metodik bygger på ett fungerande kapitalflöde som nås genom att skapa intäkter före kostnader. Genom att sälja först och köpa sedan kan företaget låta intäkterna styra vilken kostnadsmassa som är accep-



tabil för företaget. En förutsättning för att detta skall lyckas är att man har kunderna med sig och har byggt upp ett förtroende för bolagets förmåga att kunna leverera utlovad produkt/tjänst. Kapitalbindningen blir avsevärt mycket mindre och behovet av finansiering kan minskas samtidigt som riskerna minimeras.

Täta kontakter med kunderna ger bolaget en fingervisning om hur efterfrågan förändras. Denna information fungerar som ett "early warning" system vilket ger företaget möjlighet anpassa sin verksamhet och sin kostnadsmassa utifrån de nya förutsättningarna.

## Riskhantering

Risktagande ingår som en naturlig del av all affärsverksamhet. Det är därmed inte nödvändigt att bära alla risker själv och det finns många sätt att minska de risker som verksamheten exponeras för. Kunder, leverantörer och andra samarbetspartners som tar del i företagets framgångar skall givetvis också vara med och dela riskerna annars bör man välja andra partners.



Företagets kärnverksamhet skall utgöras av de produkter och tjänster som man är bäst på och bilda en bas som bolaget kan luta sig emot för lönsamhet och expansion. För att minska komplexiteten i verksamheten bör produkter och tjänster som inte ingår i kärnaffären läggas ut på specialister inom dessa områden. Den totala affärsrisken minskar rimligen om företaget är fokuserat på de produkter och tjänster som man är bäst på.

I en forcerad utveckling ökar risken att företaget exponerar sig för många olika risker samtidigt, allt nytt måste lyckas samtidigt, vilket kan äventyra bolagets överlevnad. Istället bör man ta en risk i taget och därmed öka kontrollen över vilken riskexponering företaget bör utsätta sig för.

När man läser dessa principer verkar de skäligen enkla och självklara, men i praktiken kan de vara mycket svåra att följa. Somliga vill inte heller följa principerna när de upptäcker de praktiska svårigheterna. Många tror att det är omöjligt att följa principerna. Varje gång ett företag kapitaliseras upp ökar risken och resultatet sjunker oftast. Orsaken till detta är att ledningens stenhårda fokus på företagets affärer försvinner. Det blir helt enkelt inte lika viktigt att få pengar från betalande kunder. Man kostar på sig nya satsningar och en uppbyggnad av kostnadsmassan med lägre krav på omedelbar avkastning. Pengarna bränner hål i fickan, fast det kallas för en investering. Man lyssnar inte lika väl på vad kunden är beredd att betala för när det finns egna pengar att spendera. Lika fullt behövs det kapital till företagen. Men det behöver tillföras med måtta och försiktighet. Det är Tractions arbete att tillse att våra klienter vårdar sin kapitalanvändning och samtidigt utnyttjar möjligheterna att erhålla externt kapital. Det väsentliga med vår metodik är att vi låter företagen utvecklas efter vad de faktiskt lyckats sälja istället för att själv satsa på vad man tror att andra i framtiden skall köpa. Våra hjältar är de säljare som gör två väsentliga saker, de hämtar hem pengar till företaget och de hämtar hem information om vad som är säljbart, i princip hur produkterna skall utformas. Andras hjältar är människorna med produktidéerna som får hjälp av en stor kapitalinsats för att bygga ett företag. Visst behöver vi också idéer och uppfinningar, men vi har lärt oss att dessa behöver underordnas vad kunden vill betala för; om inte, tenderar försöksverksamheten att bli mycket dyr. Men som sagt, var och en blir lycklig på sitt sätt. Vi vill dock betona att entreprenören med vår metod har en större del av "kakan" på slutet.

## Tractions metodik i korthet

### Att skapa intäkter före kostnader

- Sälj först, köp sedan.
- Låt intäkterna styra kostnaderna.
- Stoppa aktiviteterna när pengarna tryter.
- Låt kunderna och leverantörerna finansiera utvecklingen.

### Att minimera fasta kostnader

- Gardera de fasta kostnaderna med order.
- Omvandla fasta kostnader till rörliga.
- Investera inte utan säkra order.
- Anställ inte utan säkra order.
- Lägg ut på lego och anlita konsulter.

### Att kontrollera och utföra de väsentliga och unika delarna av affären

- Varje affär har en unik kärna, bevaka den svartsjukt.
- Produktkontroll.
- Marknadskontroll.

- Låt inte leverantörer och mellanhänder ta över kommandot.
- Ha direktkontakt med slutkunderna.
- Vårda varumärket och se till att äga det.

### Att undvika att engagera sig i de delar av affären som andra kan bättre

- Alla affärer innehåller många konventionella tjänster och kompetenser – det finns alltid andra som är specialister, anlita dem; men anlita de som kan och är starka.
- Minska affärsomfattningen till en kärnverksamhet och öka den senare om det går.

### Att undvika risker

- Basverksamhet – något att leva på när det går trögt.
- Ta en risk i taget i stället för många samtidigt.

- Kombinera en unik del med det konventionella.
- Låt andra delta i riskerna – kunder och leverantörer. Avstå annars.
- Ta bara risker som företaget har råd med.
- Låna inte till förluster utan till affärer.

### Att ta vara på möjligheterna

- Sälj till en, sedan till två, till fyra - inte till alla på en gång.
- Hitta kunder som har extremt stor nytta av den nya produkten och kunder som vill prova något nytt – så kallade "early adopters".
- Prova mycket, gör mer av det som fungerar och sluta snabbt med det som inte fungerar.
- Låt kundens önskan och villighet att betala styra vad företaget gör.

# Tractions formel

Nyckeln till Tractions historiskt sett goda avkastning är kombinationen av en rad olika lönsamhetsfaktorer. Varje faktor i sig ökar värdet och/eller minimerar riskexponeringen av Tractions innehav. Lyckas man kombinera alla faktorer kan avkastningen på det insatta kapitalet bli mycket hög. Tractions mål är att på ett systematiskt sätt se till att de tre viktigaste faktorerna, som är beståndsdelar av avkastningsmodellen nedan, utvecklas väl i sig, men framförallt att skapa den eftertraktade kombinationen av dessa.

## Faktor 1:

### Asymmetrisk riskprofil

Tractions kapitalinsats i sina portföljbolag är relativt sett låg. Dels p.g.a. att det är Tractions sätt att få betalt för sitt mycket aktiva delägarskap, dels p.g.a. att Traction inför sin kapitaletensiva affärsmetodik i portföljbolagen. Detta resulterar i en relativt liten kapitalinsats i respektive projekt, vilket i sin tur betyder en begränsad risk samtidigt som en liten kapitalbas ger upphov till en högre avkastning. Vi kan bara förlora vår insats, medan vinsten kan bli många gånger insatsen.

## Faktor 2:

### Tillväxt under lönsamhet

Med Traction som partner är målsättningen alltid att åstadkomma tillväxt med bibehållen lönsamhet. Genom Tractions medverkan kan tillväxttakten oftast accelereras eftersom entreprenören/företagsledningen har en stark och kompetent partner vid sin sida, som kommer att tillföra bolaget, utöver managementstöd, erfarenhet inom olika former av samarbete, internationalisering, företagsförvärv etc.

## Faktor 3:

### Omvärderingssituationer

Traction fokuserar mycket på att förverkliga förändringar av värderingsgrunden i sina innehav.

Som exempel kan nämnas:

- Att om ett bolag görs köpvärdt för en industriell investerare kan värdet flerdubblas.
- Att om bolaget noteras på en marknadsplats kan värdet mångdubblas samtidigt som ytterligare kapital kan inhämtas vilket parat med Tractions metodik ökar förutsättningarna för långsiktig tillväxt.
- Att när bolag kommer i akuta lönsamhets- och likviditetsproblem sjunker värdet drastiskt. För den som då vågar ta på sig arbetet och de ekonomiska riskerna kan omvärderingsvinsten vid lyckade rekonstruktioner bli såväl mycket snabb som stor.

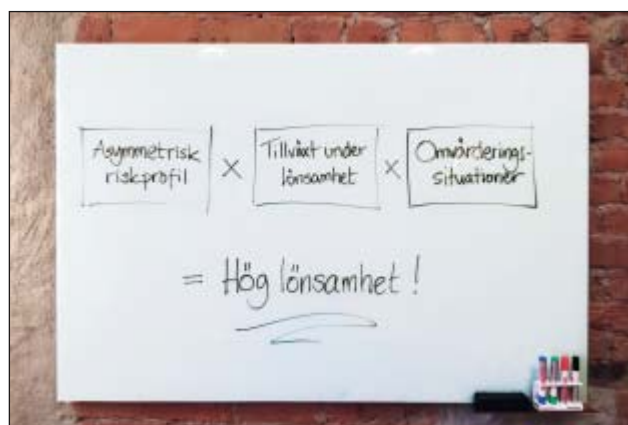
- Att underkapitaliserade bolag med en kompetent ledning och intressanta projekt blir mer värda om man förser dem med ytterligare kapital. Hjälper man sedan till och lotsar bolaget till en högre nivå kan avkastningen bli extrem.
- Att överkapitaliserade bolag sjunker mindre i värde än vad man tar ut ur dem.
- Att värdefulla bolag som döljs i andra större bolag kan också hjälpas fram i ljuset och därmed värderas högre.

## Resultat:

### Hög lönsamhet

Var och en av de ovannämnda faktorerna leder till en värdetillväxt. Tractions arbete är att se till att kombinera alla tre faktorerna, vilket leder till mycket hög utväxling på det insatta kapitalet.

Traction har historiskt visat att man tillsammans med entreprenörerna, sin metodik och duktiga projektledare kunnat åstadkomma en hög avkastning under en lång sammanhängande tidsperiod.



# Traction och omvärlden

Traction arbetar mot flera målgrupper.

## Entreprenörer som:

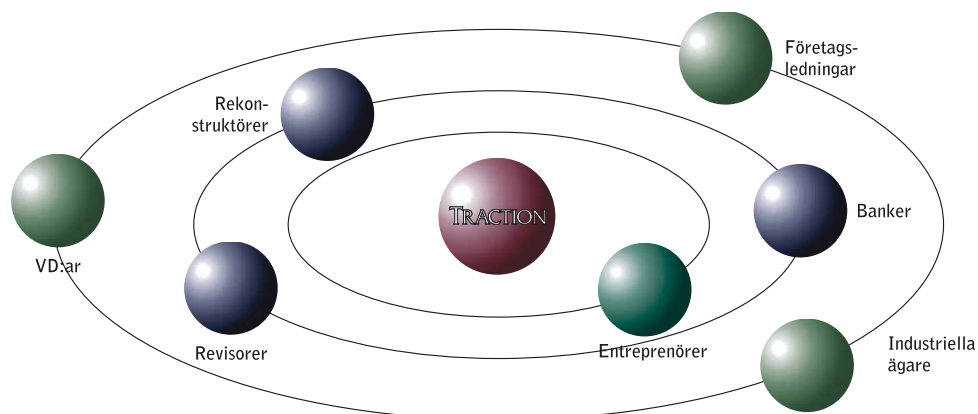
- Besitter de rätta egenskaperna, d.v.s. personer som är extremt flitiga och tåliga, som kan få saker gjorda, samtidigt hålla i pengarna och se till att kunden betalar, blir nöjd och köper igen.
- Är villiga att ge upp strategiska planer till förmån för vad omvärlden (kunden) är villig att betala för och alltid är beredda på att kontinuerligt ompröva affärsidén och anpassa den.
- Tror på vår metodik och är villig att arbeta efter den.
- Driver eller planerar starta företag som har förutsättningar att expandera.

## Företagsledningar/VD:ar/ägare som:

- Saknar en aktiv delägare.
- Behöver hjälp i samband med en management buy-out, utförsäljning eller förvärv av verksamheter, generationsskifte.
- I övrigt behöver en kapitalstarkt ägare i samband med en större transaktion.
- Tror på vår metodik och är villig att arbeta efter den.

## Banker, rekonstruktörer, revisorer som:

- Behöver stöd i specifika situationer då det krävs akuta operativa insatser för att i kritiska skeden rekonstruera verksamheter.
- Söker en partner som har möjlighet att gå in med ett rekonstruktionslån för att rädda en verksamhet från finansiell kollaps.
- Behöver en partner som har de ekonomiska resurser som krävs för att gå in i ett större projekt.



# Affärsorganisation

Tractions verksamhet består i att aktivt medverka i utvecklingen av våra portföljföretag och bistå dessa i allehanda situationer. Fokus ligger på att med Tractions affärsfilosofi och syn på affärs-mannskap medverka till utveckling och förädling av företag. Tractions centrala organisation består av en grupp Venture Managers/projektledare som ansvarar för ett antal engagemang och som även har till uppgift att finna nya projekt. Utöver bolagets Venture Managers finns även en mindre ekonomiavdelning. Inom Trac-tion Venture arbetar en grupp personer i huvudsak med ägarledda företag, dvs företag där Traction har en partner som är engagerad i verksamheten och som är stor ägare i bolaget.

Vid behov tar Tractions Venture Managers operativt ansvar för driften av portföljföretagen i samband med ledningsförändringar eller i samband med att förändringsprojekt skall verkställas. Vissa av Tractions Venture Managers är anställda inom Traction medan andra arbetar på konsultbasis för Tractions räkning. Tractions Venture Managers har sammantaget en bred kompetensbas vilket innebär att Traction kan erbjuda kompetens inom försäljning, marknadsföring, organisation, ekonomistyrning och juridik etc. Tractions ambition är att respektive Venture Manager skall debitera eller på annat sätt generera intäkter till Traction för att täcka bolagets centrala lönekostnader.



## **Petter Stillström**

Verkställande direktör, född 1972, Ekonomie Magister, verksam i Traction sedan 1999, VD sedan 2001. Tidigare verksam inom Corporate Finance.



## **Klas Åström**

Ekonomichef, född 1959, Civilekonom, verksam i Traction sedan 2003. Tidigare verksam i ledande befattningar inom ekonomi och finans.



## **Claes Gyllenhammar**

Senior advisor, född 1945. Jur kand., verksam i Traction sedan 1983.



**Klas Gustafsson**

Venture Manager och chef Traction Venture, född 1966, Civilekonom och MBA, verksam i Traction 1998-2000 samt sedan 2003. Tidigare verksam som affärsutvecklingskonsult.



**Jan Tidelius**

Venture Manager och arbetande Styrelseordförande i Ankarsrum Industries, född 1958, Marknadsekonom, verksam i Traction sedan 2004. Tidigare verksam i ledande befattningar inom IT och telekom.



**Christer Lindqvist**

Senior advisor, född 1956, Bergsingenjör, verksam i Traction sedan 2002. Tidigare verksam i ledande befattningar inom industri och finans.



**Ulf Svensson**

Venture Manager, född 1968, Civilingenjör, verksam i Traction sedan 1998. Tidigare verksam inom IT samt Produktledning.



**Anders Norlin**

Venture Manager och VD Svevia Engineering, född 1965, Civilingenjör, verksam i Traction sedan 2002. Tidigare verksam med försäljning och marknadsfrågor inom medicinteknik samt grafiska industrin.



**Magnus Åberg**

Venture Manager, född 1970, Civilingenjör, verksam i Traction sedan 2002. Tidigare verksam inom IT/telekom, media och verkstadsindustri.



**Håkan Berntsson**

Venture Manager, född 1972, Ekonomie Magister, verksam i Traction sedan 2000. Tidigare verksam inom IT och Systemutveckling.



**Mattias Håkansson**

Venture Manager, född 1971, Civilekonom och MBA, verksam i Traction sedan 2002. Tidigare verksam med försäljning och marknadsfrågor inom detaljhandel.



**Anders Ekborg**

Affärsjurist, född 1968, Jur kand., verksam i Traction sedan 2004. Tidigare verksam på advokatbyrå.

# Projektpresentation

## Traction Venture (ägande <50%)

I Traction's venture engagemang samarbetar vi med entreprenörer som i regel är majoritetsägare. Affärsidén är att, som partner till dessa entreprenörer, utveckla tillväxtföretag. Med Traction som affärspartner skapar entreprenören förutsättningar för tillväxt under lönsamhet. Vi medverkar i utvecklingen av bolaget och säljer sedan vår andel – helst tillsammans med entreprenören och realiserar då förhoppningsvis en bra vinst. Entreprenören gör således ingen vinst när vi går in, vederbörande "köper" in oss. I flera av Traction's nuvarande venture engagemang leds bolagen av en anställd VD då Traction's partner ej längre har en lika operativ roll.

### ARVAKO SVERIGE AB

Arvako är ett framgångsrikt bemanningsföretag inom lager, industri, kontor och administration. Arvako finns representerade i Stockholm, Göteborg samt Malmö och erbjuder personaluthyrning, rekryteringsstöd och entreprenadtjänster. Tack vare en ständig fokusering på leveransprecision har Arvako lyckats att ta betydande marknadsandelar under 2003 på en annars vikande marknad.

Det helägda dotterbolaget Företagspoolen erbjuder yrkesinriktade utbildningar inom administration, service och turism och dessa kurser erbjuds genom kommunala vuxenskolan eller som företagsanpassade utbildningar. Genom

arbetsmodellen Vinna-Vinna erbjuds stöd till sjukskrivna att återgå till ett arbete genom kompetensstärkande åtgärder. Under 2003 har samarbetet med Försäkringskassan intensifierats kring detta och i takt med den ökande debatten kring de långtidssjukskrivna ökar efterfrågan kring dessa tjänster. Ytterligare information finns på [www.arvako.se](http://www.arvako.se) samt [www.foretagspoolen.se](http://www.foretagspoolen.se).

#### NYCKELFAKTA 2003

Omsättning .....	95 Mkr
Traction's kapitalandel ..17% (röster 34%)	
Innehav sedan .....	2000
VD .....	Kaj Böving



### BANKING AUTOMATION LTD

Banking Automation är ett engelskt företag som utvecklar, konstruerar och tillverkar insättningsmaskiner, en sorts omvänd bankomat, samt växlingsautomater för främst banker men även till transportföretag, shopping malls och liknande. Maskinerna placeras såväl fristående inne i banklokalen som genom väggen ut till gatan eller i en obemannad banklokal. Banking Automation grundades 1984 och har en installerad bas av över 8.000 enheter hos kunder som inkluderar de ledande finansiella institutionerna. Försäljningen sker via ett väl utbyggt agentnät samt via dotterbolag i USA. Ytterligare information om bolaget finns på [www.banking-automation.com](http://www.banking-automation.com).

#### NYCKELFAKTA 2003

Omsättning .....	50 Mkr
Traction's kapitalandel .....	49%
Innehav sedan .....	1986
VD .....	David Tew



## BRICAD HOLDING AB

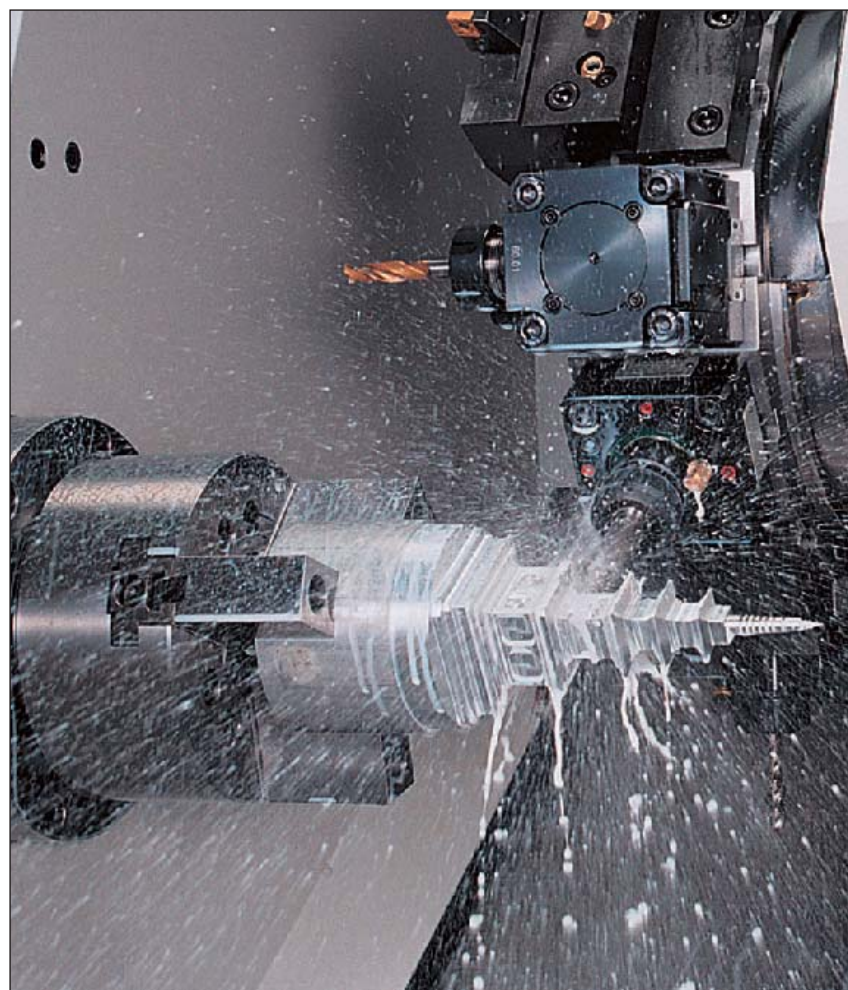
Bricad Holding är moderbolag till en grupp företag:

- Hel- respektive delägda bolag som bedriver fastighetsrörelse med fastigheter i framför allt norra Stockholmsregionen. Inriktningen är att få till stånd en omvärdering av fastigheterna genom omfattande upprustning och uthyrning till nya hyresgäster. Den totala lokalytan är cirka 26.000 kvm. Största projektet är VaTellus AB i Vallentuna, som under 2003 genomfört tomtförsäljning samt stora ombyggnadsprojekt för nya hyresgäster.
- Största ägare i Swedish Tool med ca 45% (se separat projektbeskrining).
- Bricad är även grundare samt delägare i BWell AB (ägarandel 46%), som hjälper till att utveckla företagets personalvård.

Mer information finns på följande hemsidor: [www.bricad.se](http://www.bricad.se), [www.swedishtool.se](http://www.swedishtool.se) och [www.bwell.se](http://www.bwell.se).

### NYCKELFAKTA 2003

Tractions kapitalandel .....	47%
Innehav sedan .....	1997
VD .....	Bo Richter



## SWEDISH TOOL AB

Swedish Tool AB marknadsför och försäljer maskiner, verktyg och tillbehör inom områdena skärande och omformande bearbetning till svensk verkstadsindustri. Bolaget har ett antal agenturer för stora internationella fabriker. Vidare handlar koncernen via dotterbolag med begagnade moderna CNC-maskiner samt verktygs- och maskintillbehör. En av koncernens väsentliga konkurrensprofiler är att till kunder kunna tillhandahålla även konstruktiva finansiella lösningar såsom operativ leasing. Under 2003 har bolaget trots minskad omsättning ökat sina marknadsandelar och är nu bland de fem största verktygs-maskinleverantörerna i Sverige. Mer information finns på [www.swedishtool.se](http://www.swedishtool.se)

### NYCKELFAKTA 2003

Omsättning .....	106 Mkr
Tractions kapitalandel .....	29%
Innehav sedan .....	1997
VD .....	Jürgen Engelbrecht

## **BOMBUS AB**

Bombus utvecklar och säljer en mjukvara för redaktionell flerkanalspublicering – Bombus Headline. Företagets målgrupp är tidningar och förlag men också näringslivet i stort. Med Bombus Headline får kunden den professionella publicistens möjligheter att uppdatera sin webbplats eller producera sin kundtidning. Allt i samma program.

Bland Bombus kunder kan nämnas: Helsingborgs Dagblad, Nya Wermlands-tidningen, IDG förlag, Mora Kommun, ALMI Företagspartner m fl.

Traction är delägare sedan 2003. Ytterligare information om företaget finns på [www.bombus.se](http://www.bombus.se).

## **GEODYNAMIK AB**

Geodynamik utvecklar och marknadsför maskinintegrerade system som styr packningen av jord och asfaltbeläggningar. Packningen sker snabbare, enklare och på ett mer effektivt sätt och resultatet dokumenteras så att kvaliteten kan säkerställas. Traction är delägare sedan 1983. Ytterligare information finns på [www.geodynamik.se](http://www.geodynamik.se).

## **RECCO AB**

Recco marknadsför ett lavinräddningssystem och säljer därtill hörande reflektorer, dels till sporthandeln, dels för inbyggnad i skidpjäxor och skidkläder. Systemet är internationellt etablerat på cirka 300 ledande skidorter.

Traction är delägare sedan 1998. Mer information finns på [www.recco.com](http://www.recco.com).

## **SIGICOM AB**

Sigicom är ett konsult- och utvecklingsföretag inom mätteknik. Företagets högteknologiska kvalitetsprodukter och mjukvaror används för att lösa mättekniska problem framför allt inom vibrations-, ljud- och temperaturområdet för industri och tjänsteföretag. Sigicom utvecklar och levererar egna mät- och kommunikationsplattformar och s.k. OEM-produkter. Produkterna genomsyras av plattformstänkande och modultänkande.

Traction är delägare sedan 1997. Mer information finns på [www.sigicom.com](http://www.sigicom.com).

## **TBOOK HOLDING AB**

Easy T AB namnändrades under året till TBook Holding AB vilket är moderbolag till TBook Software AB. TBook Software utvecklar system och funktioner för onlineförsäljning och distribution av flygresor. Företaget har utvecklat egna programvaror, såsom TBook™ och TRes™, som säljs till regionalflygbolag och resebyråer. Under året har den engelska resebyråverksamheten i dotterbolaget Steamond Ltd avyttrats som ett steg i renodlingen av verksamheten. TBook Holding AB handlas inofficiellt genom BeQuoted.

Traction är delägare sedan 1998. Ytterligare information om bolaget finns på [www.tbook.se](http://www.tbook.se).

## **TVÅ ÖGON AB**

Två Ögon marknadsför och säljer glasögon. Egendesignade och egenproducerade läsglasögon säljs via olika butikskedjor och optiker under varumärket Grett. Produkterna exporteras även till Holland, Island, Norge och Finland. Två Ögon har den svenska agenturen för Hugo Boss Eyewear, HUGO, Aristar och Esprit Eyewear. Dessa produkter säljs främst via optiker i Sverige.

Traction är delägare sedan 1996. Mer information finns på [www.tvaogon.se](http://www.tvaogon.se).

# Hel- och majoritetsägda engagemang

Dessa engagemang kräver normalt mer operativt arbete av Traction än renodlade venture-engagemang. Ofta är detta turn-around projekt, rekonstruktioner, management buy-out, buy-in etc. Våra uppdragsgivare kan vara banker, rekonstruktörer, större företag, "gamla" ägare eller management. VD är i huvudsak anställd men deltar ofta i ett incitamentsprogram/bonussystem. Precis som i övriga projekt arbetar vi utifrån Traction affärsmetodik och syn på entreprenörsskap. I grunden använder Traction samma modell för alla investeringar men relationen med företagsledningen skiljer sig väsentligen när vi själva har huvudansvaret.



## ANKARSRUM INDUSTRIES AB

Ankarsrum Industries AB är moderbolag i Ankarsrumkoncernen som bildades under året genom en bolagisering av Ankarsrum Motors AB. Genom bolagiseringen får Ankarsrums olika affärsområden, Universalmotorer, Likströmsmotorer samt Legotillverkat pressgjutgods, en egen identitet och därigenom möjlighet att på ett tydligare sätt än tidigare marknadsföra sina produkter och tjänster till sina kunder.

Koncernen är idag en av de ledande fristående producenterna i Europa av medelstora elmotorer och utvecklar, marknadsför och producerar universal- och likströmsmotorer inom användningsområdena utomhusprodukter, hushållsmaskiner, ställdon och svetsutrustning. Koncernen är även OEM leverantör till Electrolux

av matberedaren, Electrolux Assistent.

En kraftig förstärkning av försäljningskapaciteten inom Universalmotorbolaget har skett under året med bl a en ny försäljningschef samt en försäljningsingenjör stationerad i USA, för att öka marknadsföringen av koncernens högkvalitativa universalmotorer och det kvalificerade applikationskunnande som Ankarsrumskoncernen erbjuder.

Koncernens likströmsmotorbolag har under året uppvisat en stabil vinstutveckling med god efterfrågan på dess produkter inom svetsmaskinsapplikationer. Under året har marknadsföringen inriktats till att söka en breddning av kundunderlaget mot nya industriella tillämpningar. Koncernens pressgjuteribolag, som i huvudsak är legoproductent till kunder på den svenska

marknaden, har under året koncentrerat aktiviteterna för att öka den externa försäljningen.

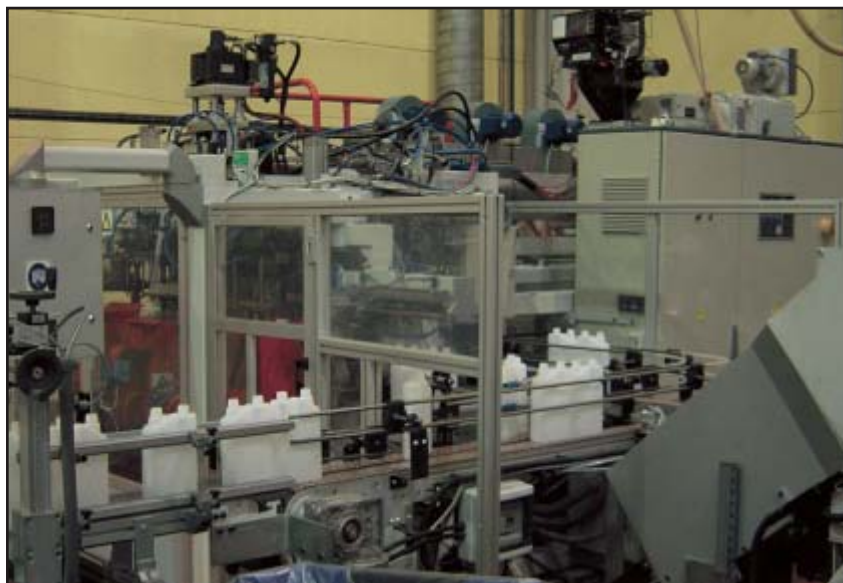
Ytterligare information om koncernen finns på [www.ankarsrum.com](http://www.ankarsrum.com).

### NYCKELFAKTA 2003

Omsättning .....	159 Mkr
Traction's kapitalandel .....	100%
Innehav sedan .....	2001
VD .....	Hans Alsteryd

## GNOSJÖ PLAST AB

Gnosjö Plast, beläget i småländska Gnosjö, är en leverantör av plastdetaljer tillverkade med formsprutnings- och formblåsningsteknik. De största kunderna finns inom fordonsindustrin, andra stora kunder återfinns t.ex. inom tillverkare av trädgårdsmaskiner samt inom medicinteknik.



Gnosjö Plast drabbades under året av volymbortfall på grund av den allmänna marknadsnedgången vilket medförde en volymdriven resultatnedgång. Åtgärder för att anpassa kostnadsmassan till rådande intäktsnivå är beslutade och är under genomförande. Dessutom har bolaget bytt den verkställande ledningen under året och

fokus ligger nu på ständiga förbättringar av produktiviteten i produktionsprocessen.

Med befintlig kapacitet finns det god potential för betydande tillväxt i bolaget. En större order inom formblåsningverksamheten till en kund inom trädgårdssegmentet erhöles under året. I slutet av året fick bolaget dessutom ytterligare en större order till ett annat bolag inom trädgårdssegmentet inom såväl formblåsning som formsprutning.

Företaget har idag en intressant offertstock inom såväl Automotive-segmentet som övrig industri.

### NYCKELFAKTA 2003

Omsättning .....	117 Mkr
Tractions kapitalandel .....	55%
Innehav sedan .....	2001
VD .....	Bengt Forsman

## SILVA PLASTIC CENTER AB

Bolaget, som förvärvades under året från Silva Sweden AB, är en flexibel leverantör av formsprutade plastdetaljer med höga krav på ytfinish till bl a svenska vitvaru-producenter, tillverkare av skyddsutrustning, butiksinredningar, instrumenttillverkare etc.

Bolaget har även en montageavdelning som levererar komplett monterade butiksinredningsmoduler. Inom ramen för bolagets verksamhet finns också verktygsproduktion, som bedrivs med god beläggning. Dessa verksamheter är viktiga för att bolaget skall kunna fungera som helhetsleverantör gentemot bolagets kunder.

I samband med förvärvet har en ny verkställande ledning tillsatts och försäljningsinsatserna har intensifierats. Detta har gett resultat i ett flertal order, dock av mindre storlek. Offertstocken har ökat under året och den innehåller också en del

affärsmöjligheter av större dignitet.

Bolagets marknads- och teknikprofil kompletterar Gnosjö Plast, och bolagen söker i ökad utsträckning att samordna sina resurser inom administration och försäljning. Ytterligare information om Silva Plastic Center finns på [www.spc.se](http://www.spc.se).

### NYCKELFAKTA 2003

Omsättning .....	56 Mkr *
Tractions kapitalandel .....	55%
Innehav sedan .....	2003
VD .....	Peter Friedrichsen

\*) 9 månader



## SVECIA EAST Ltd

Svecia East Ltd är ett oberoende tradingbolag som marknadsför såväl varumärket Svecia som andra maskinvaruleverantörer av screentrycksutrustning, samt också säljer förbrukningsvaror på de kinesiska och sydostasiatiska marknaderna. Svecia East Ltd är distributör åt flera europeiska leverantörer och säljer varor till olika screentrycksindustrier som till exempel kretskorts-, CD- och den generella grafiska industrin. Bolaget är baserat i Hong Kong och har 9 anställda.



## SVECIA ENGINEERING AB

Svecia har sedan starten 1948 utvecklat och tillverkat tryckpressar och annan utrustning för screentryck. Svecias kunder återfinns inom grafiska området, tillverkande industri och glasindustri. Svecia är en av världens ledande leverantörer och av de totalt 16.000 tillverkade screentrycksmaskinerna är över 5.000 i drift.

Den globala marknaden för screentryckpressar har under året varit kraftigt vikande och stark prispress har rått, varför bolaget under året beslutat om att utveckla sin egen presstillverkning i Sverige under 2004 och genom ett fördjupat samarbete med systerbolaget Svecia East Ltd söka produktionsalternativ i lågkostnadsländer.



## TOLERANS AB

Tolerans är ett marknadsledande företag som utvecklar och tillverkar höghastighetsrotationshäftar för tidnings- och civiltryckerier. Bolaget fortsatte under året lanseringen av sin nya generation av häftar, Speedliner, som rönt stort intresse på marknaden. Försäljningen sker globalt via tryckpresstillverkare såsom Heidelberg och MAN Roland, samt via ett omfattande internationellt agentnät. Marknaden för häftar är i stadigt ökande, då tidningstryckerier världen över i stigande omfattning lägger om till eller kompletterar sin tidningsproduktion med tabloidformatet.

Härvid har gratistidningarnas framgångar senaste åren varit gynnsamma för tillväxten av marknaden för häftar. Ytterligare information om Tolerans finns på [www.tolerans.com](http://www.tolerans.com).



### NYCKELFAKTA 2003

Omsättning .....	52 Mkr
Tractions kapitalandel .....	100%
Innehav sedan .....	1995
VD .....	Michael Kroon

# Ägarpolicy för noterade bolag

Nedan sammanfattas Traction's ägarpolicy i noterade bolag. Traction's ägarpolicy i onoterade bolag där vi har en partner styrs av ett kompanjonförhållande varvid nedanstående regler ej är tillämpliga.

- Ett bolag drivs alltid på uppdrag av ägarna och för att bereda ägarna ett så stort utbyte som möjligt.
  - En huvudägare har det yttersta ansvaret och befogenheten att ta initiativ till förändringar av verksamheten, affärsidéerna, dess ledning, styrelsens sammansättning, större affärer och förvärv.
  - En huvudägare bör samråda med övriga större ägare och förklara ägarnas intentioner för styrelsen och bolagsledningen, samt tillse att förslag till styrelseledamöter framläggs.
  - Styrelse och ledning skall också inhämta och ta till sig ägarens intentioner och arbeta i anvisad riktning.
  - Uppköpserbjudanden, fusioner och större förvärv bör i första hand hanteras av huvudägaren.
  - En huvudägare får inte gynna sig själv på bolagets bekostnad, men skall ha rätt till skäligen ersättning för sin medverkan i bolagets skötsel.
  - Finns ingen huvudägare bör de större aktieägarna samråda och utforma en ägarstyrning som ersättning för bristen på huvudägare.
  - Saknas huvudägare eller ansvarstagande storägargrupp åvilar det styrelsens ordförande att med hjälp av styrelsen utfylla bristen efter bästa förmåga.
  - I styrelsen bör sitta personer med stort eget aktieinnehav samt andra personer som kan bidra till bolagets utveckling och som har tid att engagera sig.
  - Styrelsens sammansättning bör vara sådan att den innehåller många olika kompetenser, erfarenheter och kontaktytor.
  - Traction vill se en affärsmässig och aktiv styrelse, som väl känner sitt företag och dess omvärld, som kan komplettera och stödja verkställande direktören. Styrelsen skall fatta de väsentliga besluten om företagets strategier, inriktning, större affärer och andra väsentliga händelser.
  - Styrelsen skall utöva en ordentlig kontroll över företagets ekonomi, risker och möjligheter. Styrelsen arbetar på ägarnas uppdrag.
  - Traction vill alltid, som större ägare, delta i såväl formella som informella nomineringskommittéer.
  - Nomineringskommittén skall bara innefatta representanter för ägarna. Skulle ägandet upphöra bör vederbörande representant omedelbart avgå ur nomineringskommittén.
  - Traction önskar alltid utse minst en styrelseledamot i bolag där Traction innehar en större aktiepost och när Traction är huvudägare dessutom styrelsens ordförande.
  - Traction avser alltid att i alla bolag tillämpa Traction's metodik för affärsutveckling och förväntar sig att övriga styrelseledamöter och företagsledare verkar i samma anda.
  - Styrelsen är i sin helhet ansvarig för VD:s villkor och anställning.
  - Bolaget skall inte ha någon tolerans för egenmäktigt förfarande.
- VD:s villkor bör följa dessa principer:**
- Rimlig grundlön samt bonus för god prestation.
  - Villkoren skall kunna omförhandlas både uppåt och neråt, som regel årsvis.
  - Uppsägningstider över sex månader bör ej förekomma och definitivt inga fallskärmar.
  - Vid trolöshet, grov misskötsel eller ekonomiska oegentligheter skall VD avskedas omedelbart och utan några ersättningar.
  - VD får mycket gärna vara stor delägare i bolaget.
  - Pensionsvillkoren bör endast innefatta en årlig kostnad för pensionsförsäkring utan pensionsrisk för bolaget samt givetvis vara på en rimlig nivå.
  - VD bör ägna all sin arbetstid åt företaget och inte inneha andra uppdrag. Skulle undantag beviljas skall ersättningen avräknas VD:s villkor.

# Noterade innehav

## Intressebolag

Tractions expansion har på senare år inneburit att vi även har haft möjlighet att använda vårt kapital till aktieplaceringar på börsen. Vi investerar i bolag där vi ser en betydande omvärderingspotential och en begränsad risk. Andra affärer kan vara att vi garanterar nyemissioner i bolag som är väl positionerade i intressanta branscher. Traction var engagerad i flera av nedanstående företag redan innan de blev publikt noterade och vi deltog även aktivt i deras respektive noteringsprocesser.

### ACADEMEDIA AB

AcadeMedia tillhandahåller interaktiva kunskapslösningar och utbildning inom modern mediateknik. Utbildningsverksamhet sker i verksamhetsområdet AcadeMedia Education som bl a levererar företagsutbildning, KomVux utbildning samt yrkesutbildning inom Masters of Media. Inom AcadeMedia NextWork levererar bolaget utbildningslösningar till arbetsmarknadsåtgärder, fokuserat på matchning mellan arbetsökande och arbetstillfällen, utbildning av arbetsökande samt praktik. Inom AcadeMedia Learning Consulting bedrivs konsultverksamhet för interaktiva kunskapslösningar där företaget levererar anpassade lösningar som bidrar till effektivisering av kundernas processer, t ex inom produktlanseringar eller personalintroduktionsprogram.

AcadeMedia har vidare 70 % av ägandet i spin off-projektet Rekall, som levererar teknik för distribution av digital media. Under 2003 har marknaden för främst Streaming Media varit mycket svag men bolaget har mött detta med stark kostnadsfokusering.

Under året har bolaget genomfört stora kostnadsneddragningar, främst inom personalkostnader, men även genom minskade lokalkostnader. Marknaden har försvagats inom företagssegmentet under året medan verksamheten riktad mot offentligt finansierad utbildning har vuxit. Sammantaget har bolaget visat ett dåligt resultat under året, dock har resultatet väsentligt förbättrats mot slutet av året. AcadeMedia handlas på Stockholmsbörsens O-lista. Mer information kan fås på [www.academedia.se](http://www.academedia.se) eller i bolagets egna publika rapporter.



#### NYCKELFAKTA 2003

Omsättning .....	82 Mkr
Tractions kapitalandel (röster 38%)	
Innehav sedan .....	1994
VD .....	Lars G Mattsson



#### NYCKELFAKTA 2003

Omsättning .....	1,5 Mkr
Tractions kapitalandel (konvertibel)	
.....	10% vid full konvertering
Innehav sedan .....	1999
VD .....	Claes Thulin

### BIOPHAUSIA AB

BioPhausia är ett "Specialty Pharma"-bolag. Marknadsbolaget BMM är verksam inom tre affärsområden; Nischprodukter, Generiska läkemedel samt Originalläkemedel. Till kategorin Nischprodukter hör produkter avsedda att användas vid specialistvård på sjukhus. Generiska läkemedel avser alternativa läkemedel till originalläkemedel oftast med klar prisfördel. Till Originalläkemedel hänförs egna samt inlicensierade produkter.

BioPhausias tillväxtstrategi bygger på en fortsatt inlicensiering av läkemedel för marknadsföring och försäljning i Norden, samt på upprättande av partnerskap med biotekbolag i syfte att utveckla nya origi-

nalprodukter. Forskning bedrivs inte i egen regi.

Under 2003 har marknadsbolaget BMM tecknat avtal flera tillverkare av generiska läkemedel. Arbetet fortgår med att inlicensiera ytterligare identifierade produkter. Vidare har under 2003 genomförts en nyemission där knappt 40 Mkr tillförts bolaget. Dessutom har det utestående konvertibla förlagslånet refinansierats innebärande att konverteringstidpunkt skjutits fram till januari 2007 samt att konverteringskursen har justerats.

BioPhausia är noterat på Stockholmsbörsens O-lista. Ytterligare information kan fås på [www.biophausia.se](http://www.biophausia.se) eller i bolagets publika rapporter.

## DUROC AB

Duroc äger och utvecklar verksamheter vars affärskoncept och produkter kan förädlas på basis av Duroc-teknologin. Duroc-teknologin är ett samlingsbegrepp för de tekniska och vetenskapliga områden som bildar basen för utveckling och tillverkning av produkter baserade på ytförädling av material och komponenter med hjälp av laserteknik och därtill hörande systemlösningar. Duroc optimerar metall-ytors prestanda med avseende på nötning, friktion och korrosion.

Duroc exploaterar Duroc-teknologin inom ett antal marknadssegment. Duroc Energy levererar Duroc-förädlade produkter till kraft- och processindustrin. Duroc Tooling utvecklar och tillverkar plåtformande verktyg. Duroc Rail levererar varor och tjänster till järnvägsbranschen. Sedan 2002 äger Duroc Rail även 20% av tyska Leipzig Rail Service GmbH.

Det helägda dotterbolaget Swedish Saw Blades producerar och säljer sågklingor.



Produkter exporteras till ett antal länder i Europa samt Sydamerika och Sydostasien. Duroc äger 45 procent i Impact Coatings AB som specialiserat sig på utveckling av processer och produktionsteknik inom området för tunnfilmsbeläggning.

Duroc är noterat på Stockholmsbörsens O-lista. Ytterligare information om Duroc finns i bolagets officiella årsredovisning och på [www.duroc.se](http://www.duroc.se).

## KNOW IT AB

Know IT AB är ett företag verksamt inom IT-konsultbranschen. Affärsidén är att förstärka kundernas konkurrenskraft genom att utveckla och förvalta kundanspassade, verksamhetskritiska IT-lösningar. Bolagets verksamhet består till största delen av systemutveckling och systemförvaltning inom ett flertal teknikområden där företagets konsulter har djup kompetens. Uppdragen genomförs vanligtvis hos kunden, som ofta leder och styr projekten. Know IT åtar sig också funktionsåtaganden eller helhetsansvar för att leverera lösningar i enlighet med kundens behov. Det innebär att företaget i dessa uppdrag tar ansvar för att genomföra hela projekt, från behovsdefinition och lösningsförslag

till implementering och test, till rätt kvalitet i rätt tid. Dessa projekt bemannas och leds i sin helhet av bolagets konsulter. Med sin djupa teknikkompetens som grund erbjuder Know IT också strategisk IT-rådgivning till företagsledningar. Rådgivningsuppdragen handlar i huvudsak om strategi- och teknikutredningar samt kvalitets- och arkitekturfrågor.

Under året har bolaget fått ny VD i form av Anders Nilsson, tidigare affärsområdesansvarig i bolaget. Marknaden har varit fortsatt svag under året men med sin förmåga att kunna leverera system med tydlig kundnytta samt kostnadskontroll har bolaget lyckats att ytterligare förbättra sitt resultat och öka sin lönsamhet. I den svåra marknaden har kunderna fått ett ökat fokus på ramavtal och Know IT har under året tecknat ett antal ramavtal med större organisationer.

Know IT:s kunder finns oftast inom segmenten Telekom; Bank, Finans och försäkring; samt Offentlig Sektor. Bolaget

NYCKELFAKTA 2003	
Omsättning .....	213 Mkr
Tractions kapitalandel .....	14% (röster 34%)
Innehav sedan .....	1993
VD .....	Erik Albinsson *

\*) tillträder 1/4 2004.

finns på elva orter i Sverige med viss tyngdpunkt i de norra delarna. De största kontoren återfinns i Stockholm och Sundsvall. Know IT är noterat på Stockholmsbörsens O-lista. Ytterligare information finns på [www.knowit.se](http://www.knowit.se) eller i bolagets egna publika rapporter.



NYCKELFAKTA 2003	
Omsättning .....	295 Mkr
Tractions kapitalandel .....	28%
Innehav sedan .....	2001
VD .....	Anders Nilsson



## THALAMUS NETWORKS AB

Thalamus Networks erbjuder, genom specialister i samverkan, kommunikationslösningar och tjänster som uppfyller högt ställda krav på prestanda och säkerhet, vilket skapar grunden för ett intelligent boende. Thalamus Networks tillhör de operatörer med längst erfarenhet av Internet-uppkopplingar via bredband och har den längsta driftserfarenheten i Sverige.

Under året har marknaden utvecklats väsentligt svagare än förväntat. Organisationen inom Fiberdata har anpassats till de nya förutsättningarna vilket inneburit att ett 35-tal personer lämnat koncernen. Verksamheterna inom Thalamus och Fiberdata har också med verkan från det fjärde kvartalet integrerats i en ny regional organisation med ett tydligt resultatansvar och decentraliserad beslutsrätt. Fiberdata har varit verksam som systemintegratör under 21 år och har en väl etablerad marknadsposition. Under året har innehavet i TurnIT reducerats kraftigt och investering har skett i ProAct IT Group. Innehavet i ProAct har under 2004 helt avyttrats.

Thalamus handlas på Stockholmsbörsens O-lista. Mer information kan fås på [www.thalamus.se](http://www.thalamus.se) eller i bolagets egna publika rapporter.

### NYCKELFAKTA 2003

Omsättning .....	255 Mkr
Tractions kapitalandel .....	35%
Innehav sedan .....	1997
VD .....	Jan Norman

# Noterade innehav – Övriga aktiva innehav

## HALDEX AB

Haldex, med anor från 1887, har via ursprunglig verksamhet inom finmekanik och senare mekaniska komponenter till bromssystem, utvecklats till en innovativ och snabbväxande leverantör till världens fordonsindustri. Verksamheten fokuserar på produkter i fordon som förbättrar säkerhet, miljö och köregenskaper.

Haldex levererar på global basis egenutvecklade system och komponenter och är verksam inom fyra teknik- och verksamhetsområden:

## HALDEX COMMERCIAL VEHICLE SYSTEMS – Tryckluftbaserade broms- och fjädringssystem för tunga fordon.

Verksamhetsområdet inkluderar nästan alla subsystem och produkter som utgör ett komplett bromssystem och är organiserat i fyra produktdivisioner:

- Air Management är inriktat på att generera och hantera systemets tryckluft;
- Brake Controls är inriktat på de subsystem som reglerar fordonets uppförande i bromssituationer;
- Foundation Brake är inriktat på hjulbromsprodukter som åstadkommer själva inbromsningen av hjulen;
- Friction Products är inriktat på friktionsmaterial som utgör belägget på bromsklossarna.

Försäljning sker både till OEM-kunder och eftermarknadsdistributörer genom egna regionala försäljningsorganisationer. På den delmarknad, som Haldex samlade produktprogram inom bromsområdet kan betjäna, kan världsmarknadsandelen uppskattas till ca 15%.

## HALDEX TRACTION SYSTEMS

– Fyrhjulsdraftsystem för bilar.

Haldex var först att introducera ett elektroniskt reglerbart fyrhjulsdraftsystem på marknaden som ger bättre stabilitet och därmed ökad säkerhet i olika körsituationer. De första leveranserna påbörjades under hösten 1998 och Haldex har snabbt uppnått en ledande position inom segmentet elektroniskt reglerbara fyrhjulsdraftsystem.



## HALDEX HYDRAULIC SYSTEMS

– Hydrauliska kraftsystem och komponenter till off-road fordon och lastbilar.

Kunderna är världens olika tillverkare av gaffeltruckar, entreprenadfordon, mobila arbetsplattformar, lastbilar och dieselmotorer. För den betjänade marknaden med nuvarande produktprogram, kan marknadsandelen uppskattas till ca 15%.

## HALDEX GARPHYTTAN WIRE

– Specialfjädreråd till förbränningsmotorer.

Kunderna är världens tillverkare av fjädrar till motorer och vissa motortillverkare. Haldex är ledande inom denna specialnisch och har en världsmarknadsandel på ca 30%.

Haldex finansiella mål är att växa minst 6% per år och att genomsnittligt över en konjunkturcykel uppnå minst 15% avkastning på sysselsatt kapital. Under den senaste 10-årsperioden (1993-2003) ökade omsättningen i genomsnitt med 12% per år och den genomsnittliga avkastningen på sysselsatt kapital var 16%.

Under 2003 erhöles en genombrottsorder från Volvo Lastvagnar/Renault på skivbromsar. Land Rover valde Haldex fyrhjulsdraftsystem och tilläggsorder

erhölls från Volvo Personvagnar och VW. Haldex är noterat på Stockholmsbörsen A-lista. Ytterligare information om Haldex finns i bolagets officiella årsredovisning och på [www.haldex.com](http://www.haldex.com).



## NYCKELFAKTA 2003

Omsättning .....	6 036 Mkr
Traction's kapitalandel .....	11%
Innehav sedan .....	2001
VD .....	Claes Warnander

## JC AB

JC utvecklar och driver koncept för modebutiker på den svenska och internationella klädmarknaden. Bolaget är det fjärde största klädföretaget i Sverige och har även butiker i Norge, Finland och Tyskland. JC har idag fyra koncept där varje koncept har sin egen väl definierade målgrupp och position:

### Jeans & Clothes

Målgrupp 14-25 år, marknadsledande på jeans, står för ca 60% av JCs totala omsättning

### Boys & Girls

Målgrupp 6-13 år, står för ca 20% av JCs totala omsättning

### Brothers

Målgruppen är män 20-45 år, står för ca 15% av JCs totala omsättning

### Sisters

Målgruppen är kvinnor 20-45 år, står för ca 5% av JCs totala omsättning

Butiksdriften sker både genom franchising och i egna butiker för samtliga koncept. Denna kombination har skapat ett starkt intäktssunderlag samtidigt som franchising



har möjliggjort en snabbare expansionstakt för företaget.

Under 2003 har ett fortsatt åtgärdsprogram genomförts avseende kostnadssidan. Fortsatt fokus på produkt och sortimentsidan samt testlansering av nytt butikskoncept.

### NYCKELFAKTA 2003

Omsättning .....	1 719 Mkr
Tractions kapitalandel .....	13%
Innehav sedan .....	2002
VD .....	Thommy Nilsson

## SOFTRONIC AB

Softronic är ett av Sveriges ledande IT- och managementbolag. Affärsidén är att vara en förändringspartner till kunderna. Softronic har en helhetssyn på förändring som innebär att bolaget kan stödja kunderna inom allt från strategi och struktur (organisation, processer, IT) till mänsklig förändring. Koncernen består av specialiserade bolag, som vart och ett strävar efter att vara ledande inom sina kompetensområden. Exempel är Consultus som är experter inom Change Management. Softronics IT-partnerverksamhet har 18 års erfarenhet av att leverera verksamhetskritiska IT-lösningar med modern teknik



och hög kvalitet. Verksamheten är känd för att ta ett helhetsansvar, från behovsanalys och utveckling av verksamhetskritiska lösningar till implementering och drift. Fond och försäkring, Transport, logistik

### NYCKELFAKTA 2003

Omsättning .....	231 Mkr
Tractions kapitalandel .....	19% (röster 12%)
Innehav sedan .....	2001
VD .....	Anders Eriksson

och spedition, Medlemsorganisationer, Detaljhandel, Medical, Offentlig förvaltning och Skola är några av de branscher där Softronic-koncernen är verksam. Softronic är noterat på Stockholmsbörsens O-lista. Ytterligare information om Softronic finns i bolagets officiella årsredovisning och på [www.softronic.se](http://www.softronic.se).

# Traction ur ett investerarperspektiv

Tractions andel av omsättning och antal anställda i våra innehav fördelar sig enligt nedanstående tabell.

	Antal bolag	Omsättning (mkr)	Antal anställda	Tractions andel	
				Omsättning (mkr)	Antal anställda
Hel- och majoritetsägda innehav	6	421	458	343	371
Minoritetsägda innehav (oms. mer än 50 mkr)	3	251	280	70	62
Övriga onoterade aktiva innehav	7	46	28	20	11
Noterade intressebolag	4	845	727	230	196
Övriga noterade aktiva innehav	3	7 986	4 920	931	569
<b>TOTALT</b>	<b>23</b>	<b>9 549</b>	<b>6 413</b>	<b>1 598</b>	<b>1 209</b>

## Eget kapital inklusive dold reserv i noterade innehav

	Värde, Mkr	% av total	kr per aktie
<i>Dotterbolagen</i>			
Ankarsrum Industries			
Gnosjö Plast			
Silva Plastic			
Tolerans			
Svecia-bolagen			
<b>Summa dotterbolagen</b>	<b>57<sup>1</sup></b>	<b>9,0%</b>	<b>10,34</b>
<i>Noterade intressebolag</i>			
Academedias	10	1,6%	1,81
Duroc	9	1,4%	1,63
KnowIT	37	5,8%	6,71
Thalamus Networks	64	10,1%	11,60
<b>Summa noterade intressebolag</b>	<b>120</b>	<b>18,9%</b>	<b>21,76</b>
<i>Övriga noterade aktiva innehav</i>			
Haldex	256	40,3%	46,42
JC	39	6,1%	7,07
Softronic	24	3,8%	4,35
<b>Summa övriga noterade aktiva innehav</b>	<b>319</b>	<b>50,1%</b>	<b>57,84</b>
Övriga börsaktier	33	5,2%	5,98
<i>Övriga onoterade intressebolag</i>			
Arvako Sverige			
Banking Automation			
Bricad Holding			
Swedish Tool			
T-Book Holding			
<b>Summa övriga onoterade intressebolag</b>	<b>32<sup>1</sup></b>	<b>5,0%</b>	<b>5,80</b>
Intressebolag enligt anskaffningsvärde	7 <sup>1,2</sup>	1,1%	1,27
Likvida medel, centrala bolag	68	10,7%	12,33
<b>SUMMA</b>	<b>636</b>	<b>100,0%</b>	<b>115,32</b>

1) Ej marknadsvärderade innehav, endast upptagna till bokfört värde.

2) Anskaffningsvärde metoden återspeglar inte Tractions initiala investering, se redovisningsprinciper.

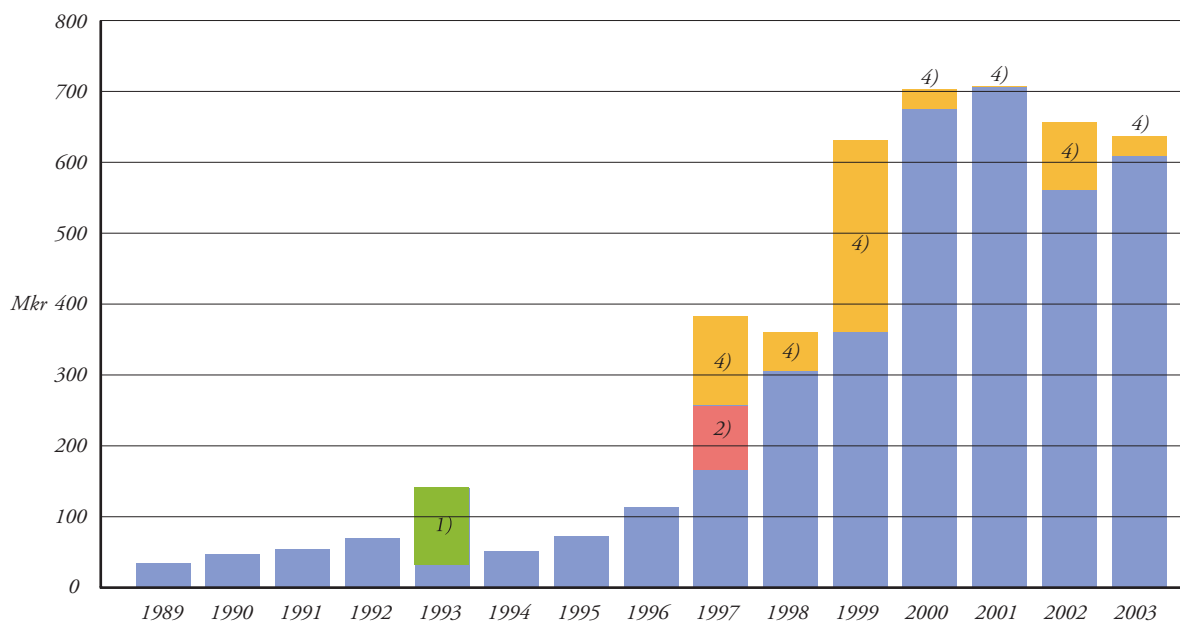
# Tractions avkastning

Traction har under lång tid haft hög avkastning på eget kapital i förhållande till Stockholmsbörsens bolag i övrigt. Trots detta värderas Tractions eget kapital med rabatt. Vissa menar att våra vinster inte gills eftersom de formellt är realisationsvinster. Men för oss är våra vinster äkta och är den rörelse vi bedriver. Avkastningen varierar över tiden då resultatet främst uppstår i samband med en försäljning och inte under tiden då vi arbetar med ett specifikt projekt. Den som bara försöker värdera vår befintliga portfölj får inte en rättvisande bild av verkligheten.

## Avkastning på synligt eget kapital, efter skat

10 års statistik	Årsavkastning	År
Sämsta året	-6%	03
Bästa året	101%	93
Genomsnitt 10 år	29%	94-03
Genomsnitt 5 år	22%	99-03
Tractions målsättning	25%	Ø alla år

## Utveckling av eget kapital



3) Distribution till aktieägarna, Mkr:

- - - - - 110 - - - - 4 8 21 28 8

4) Dold reserv, Mkr

- - - - - - - 128 55 270 -27 -3 -95 28

1) Utdelat belopp 1994.

2) Under 1997 har nyemission skett vilket tillfört bolaget knappt 90 Mkr i eget kapital.

3) Med distribution till aktieägarna avses utdelning och återköp av egna aktier.

4) Med dold reserv avses skillnaden mellan det bokförda värdet och marknadsvärdet på noterade innehav.

# 15 års översikt Traction

Mkr	1989	1990	1991	1992	1993	1994
<b>Resultaträkning</b>						
Rörelsens intäkter <sup>1</sup>	188	230	112	126	111	67
<b>NETTORESULTAT</b>	<b>3</b>	<b>13</b>	<b>7</b>	<b>16</b>	<b>71</b>	<b>19</b>
<b>Balansräkning</b>						
Aktier och andelar	8	18	18	40	41	40
Övriga anläggningstillgångar	78	118	61	73	59	35
Omsättningstillgångar	95	106	76	82	47	76
Likvida medel	10	27	28	63	104	18
<b>SUMMA TILLGÅNGAR</b>	<b>191</b>	<b>269</b>	<b>183</b>	<b>258</b>	<b>251</b>	<b>169</b>
Eget kapital	34	47	54	70	141	51
Omstruktureringsreserv och negativ goodwill	16	59	22	24	21	23
Förvaltad riskkapital <sup>4</sup>	19	49	47	70	24	16
Långa skulder	51	54	33	34	36	13
Korta skulder	71	60	27	60	29	66
<b>SUMMA EGET KAPITAL OCH SKULDER</b>	<b>191</b>	<b>269</b>	<b>183</b>	<b>258</b>	<b>251</b>	<b>169</b>
<b>Nyckeltal</b>						
Andel riskbärande kapital, %	36	58	67	64	74	54
Soliditet, %	18	17	30	27	56	30
Avkastning på eget kapital, %	10	38	15	30	101	23 <sup>2</sup>
Eget kapital per aktie, kr	7	10	12	15	31	11
Vinst per aktie, kr	1	3	2	3	16	4
Utdelning per aktie, kr	-	-	-	-	24,00	-
Direktavkastning %						
P/e tal, ggr						
Börskurs vid årets slut, kr						
Börskurs/Eget kapital, ggr						
Antal aktier vid årets slut, i tusental	4 600	4 600	4 600	4 600	4 600	4 600
Antal aktier i genomsnitt, i tusental	4 600	4 600	4 600	4 600	4 600	4 600

I sammanställningen ovan har hänsyn tagits till interna omstruktureringar.

## Fotnoter

- 1) Rörelsens intäkter omfattar utdelningar reavinster och resultatandelar från intressebolag fr.o.m 1995.
- 2) Vid beräkning av avkastning på eget kapital 1994 (23%) har hänsyn tagits till att 110 Mkr har utdelats i mitten av året.
- 3) Under 1997 har nyemission skett vilket tillfört bolaget knappt 90 Mkr i eget kapital.
- 4) I posten ingår vinstandelslån och minoritetsintresse.

1995	1996	1997	1998	1999	2000	2001	2002	2003
143	143	351	373	392	394	410	441	434
<b>22</b>	<b>41</b>	<b>54</b>	<b>48</b>	<b>60</b>	<b>351</b>	<b>23</b>	<b>-19</b>	<b>-38</b>
18	110	191	145	228	573	439	549	486
29	10	23	53	51	43	171	141	134
56	41	173	250	223	213	270	142	127
50	33	48	34	47	46	184	55	81
<b>153</b>	<b>194</b>	<b>435</b>	<b>482</b>	<b>549</b>	<b>875</b>	<b>1064</b>	<b>887</b>	<b>828</b>
73	114	257 <sup>3</sup>	305	361	703	708	657	609
4	-	13	11	1	-	71	48	23
5	4	74	64	64	144	134	54	3
13	-	41	47	44	39	62	69	48
58	76	117	113	137	119	210	108	145
<b>153</b>	<b>194</b>	<b>435</b>	<b>482</b>	<b>549</b>	<b>875</b>	<b>1064</b>	<b>887</b>	<b>828</b>
54	61	64	67	67	82	74	80	76
48	59	59	63	66	80	67	74	74
43	56	36	19	20	97	3	-3	-6
16	25	45	54	64	125	127	119	110
5	9	11	8	11	62	4	-3	-7
-	-	-	0,70	0,35	3,15	3,85	1,50	2,40
			1,3	0,5	3,0	3,7	1,9	3,0
		9	6	7	2	21	Neg	Neg
		97	53	74	106	105	79	81
		2,16	0,98	1,16	0,85	0,83	0,66	0,74
4 600	4 600	5 670	5 670	5 670	5 616	5 589	5 515	5 515
4 600	4 600	5 042	5 670	5 670	5 658	5 592	5 547	5 515

## DEFINITIONER

<b>Andel riskbärande kapital</b>	Summan av eget kapital, omstruktureringsreserv, negativ goodwill och förvaltad riskkapital i procent av balansomslutningen.
<b>Soliditet</b>	Eget kapital i procent av balansomslutningen, exklusive minoritet.
<b>Vinst per aktie</b>	Nettoresultat dividerat med genomsnittligt antal aktier under året.
<b>Eget kapital per aktie</b>	Eget kapital vid årets utgång dividerat med antalet utestående aktier vid årets utgång.
<b>P/e tal</b>	Kurs dividerat med vinst per aktie.
<b>Avkastning på eget kapital</b>	Nettoresultat i procent av eget kapital vid årets ingång.

# Ett axplock av de senaste fem årens affärer

Ett axplock händelser under senare år. I verkligheten sker också många, många mindre händelser, varav en del kanske senare visar sig vara mycket betydelsefulla.



**1999** Traction fyllde 25 år. Aktierna i CMA såldes med god förtjänst. Traction garanterade nyemissioner i AcadeMedia och Duroc. Erhöll ytterligare aktier i Thalamus Networks i samband med utskiftning från AcadeMedia. Gick in i MedMera Distribution, Hagakure Network och Berg & Hav. Erhöll aktier i KM Lab från Kjessler & Mannerstråle vilka omgående såldes till det holländska bolaget AlControl. Genomförde två private placements i Easy T. Duroc förvärvade Swedish Saw Blades. Garanterade en konvertibel emission i Biophausia varvid Traction tecknade sig för motsvarande 14 procent av aktierna efter full konvertering. Utökade ägarandelen i Kjessler & Mannerstråle och Recco. Engagemangen i Itca Holding, Skandinaviska Salutorget och Target Games avvecklades. Aktierna i Ögonlasern såldes. Fler aktier i Thalamus Networks tecknades och en mindre post såldes.

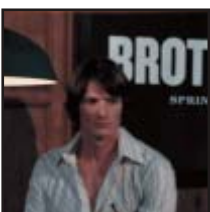


**2000** AcadeMedia köpte BIG, Business Intelligence Group, sålde sitt innehav i Epic Multimedia med en stor reavinst samt genomförde en riktad nyemission om 100 Mkr. Innehaven i PC Card International, Executive Entertainment och Mobilsystem såldes. En fordran konverterades till aktier i Biophausia. Minskade ägarandelen i Thalamus Networks med en betydande reavinst. Thalamus Networks genomförde en nyemission om 250 Mkr och noterades på Stockholmsbörsens O-lista. Gick in i Arvako. Företagspoolen och RealeX Communications. Ett bud lämnades på samtliga utestående aktier i Kjessler & Mannerstråle men budet drogs tillbaka eftersom KMs näst största ägare ej accepterade budet. Accepterade senare ett kontantbud från J&W vilket bidrog till årets goda resultat. Ökade ägarandelen i Bricad Holdning. Sigicom genomförde en private placement. Deltog i en nyemission i Swedish Tool inför ett förvärv i januari 2001. Sålde aktierna i MedMera Distribution och erhöll aktier i Gandalf (JLT Mobile) som vederlag. Likvidation av Tempelman AS påbörjades. Avvecklade Fast Forward och Lobbit. Blev störste aktieägare i Haldex och en av de största ägarna i Ångpanneföreningen. Tractions aktier noterades på Stockholmsbörsens O-lista.



**2001** Gick in i azign management. Deltog i en nyemission i AcadeMedias dotterbolag Rekall. Sålde aktierna i Just Group Plc med en mindre realisationsförlust. Avvecklade engagemangen i Soneruds Maskin, Berg & Hav, RealeX Communications och Hagakure Network. Sålde aktierna i Ångpanneföreningen till Sweco vilket gav ett betydande resultatillskott. Petter Stillström utsågs till VD. Garanterade nyemissioner i Know IT och Softronic och blev storägare i båda företagen. Ökade ägarandelarna i AcadeMedia och Thalamus Networks genom köp av aktier över börsen. Intres-





sebolaget AcadeMedia förvärvade en mindre aktiepost i branschkollegan M2S i syfte att försöka medverka till en rekonstruktion av det kraftigt skuldsatta bolaget. Detta misslyckades och M2S gick i konkurs. Intressebolaget Swedish Tool växte genom förvärv av Vislanda Maskin, Bonthron & Ewing och Bergander Karlson Maskin. Förvärvade samtliga aktier i Ankarsrum Motors (tidigare FHP Elmotor AB) av Electrolux. Förvärvade tillsammans med en grupp privatpersoner Gnosjö Plast av Lear Corporation. Förvärvade EDN Storage Technology och Karlberg & Karlberg av det börsnoterade Gandalf (JLT Mobile). Betydande lönsamhetsproblem i Svecia belastade kraftigt årets resultat.

**2002** Deltog i en nyemission i Biophausia. Svecia gick under våren i konkurs och Traction köpte ut tillgångarna från konkursförvaltaren. Konkursen belastade resultatet med ett betydande belopp vilket resulterade i att Traction redovisade förlust. Avyttrade aktierna i Jalmarsson & Thias. Innehavet i azign Management och EDN Storage Technology avvecklades. Intressebolaget Promecta gick i konkurs på grund av ett omfattande bedrägeri i det polska dotterbolaget. Blev störste aktieägare i JC genom köp av aktier över börsen. Realiserade betydande valutavinster i USD. Ett Ericsson förlagslån med löptid till 2009 förvärvades. Ägarandelarna i Academedia, och Thalamus Networks ökade under året. Intressebolaget Thalamus Networks förvärvade Fiberdata från Turn IT. Thalamus garanterade även en nyemission i Turn IT och blev därigenom den störste ägaren i bolaget. Beslutade om avveckling av verksamheten i dotterbolaget Maxitech efter att dess största kund övergivit bolaget sedan man först vägrat honorera ett långsiktigt leveransavtal. Köpte en mindre aktiepost i Ticket och blev bolagets tredje största ägare.

**2003** Förvärvade tillsammans med övriga privata partners i Gnosjöplast-gruppen Silva Plastic Center av Silva Sweden AB. Förvärvade en större aktiepost i Semcon. Avyttrade innehavet i FAB Valhalla med det helägda dotterbolaget Sweden Table Tennis (STT) med god förtjänst. Intressebolaget Thalamus Networks förvärvade en större aktiepost i ProAct och sålde merparterna av aktierna i TurnIT. Dotterbolaget Berganova AB avyttrade en fastighet i Åkersberga med en reavinst på 7 Mkr. Sålde aktieposten i Ticket. Förbättrade villkoren för konvertibellånet till Biophausia. Blev delägare i Bombus. Reserven i noterade innehav ökade under året med 123 Mkr. Betydande omstruktureringskostnader i de hel- och majoritetsägda företagen belastade resultatet.

# Traktionaktien

Aktiekapitalet i Traktion uppgår till 5.670.000 kr, fördelat på 5.670.000 aktier, varav 800.000 aktier av serie A och 4.870.000 aktier av serie B. En börspost motsvarar 100 aktier. Varje aktie är på nominellt en krona. Varje aktie äger lika rätt till bolagets tillgångar och vinst. Aktie av serie A berättigar till 10 röster på bolagsstämma och aktie av serie B berättigar till en röst på bolagsstämma. Vid bolagsstämma får varje röstberättigad rösta för fulla antalet av honom eller henne ägda och företrädna aktier utan begränsning i rösträtten.

## Aktiekapitalets utveckling

År	Transaktion	Ökning av antalet aktier	Ökning av aktiekapital, kr	Totalt aktiekapital, kr	Antal aktier	Aktiens nominella belopp, kr
1994	Fondemission	20	10.000	460.000	920	500
1994	Split	459.080	0	460.000	460.000	1
1995	Fondemission	0	4.140.000	4.600.000	460.000	10
1997	Split	4.140.000	0	4.600.000	4.600.000	1
1997	Nyemission	700.000	700.000	5.300.000	5.300.000	1
1997	Nyemission	370.000	370.000	5.670.000	5.670.000	1

Traktion har bedrivit verksamhet sedan 1974. Nytt moderbolag skapades dock 1994. Det finns inga konvertibla skuldebrev, optionsrätter eller annat som kan innebära en ökning av antalet aktier. Styrelsen har emellertid erhållit ett bemyndigande av bolagsstämman 2003 att, vid ett eller flera tillfällen, kunna besluta om nyemission om högst 1.000.000 aktier av serie B med avvikelse från aktieägarnas företrädesrätt. Styrelsen erhöll även ett bemyndigande att intill nästa ordinarie bolagsstämma förvärva högst så stort antal aktier som motsvaras av en tiondel av samtliga aktier i bolaget. Styrelsen har föreslagit en förlängning av dessa bemyndiganden vilket kommer att behandlas på bolagsstämman den 29 april 2004. Se tabell nedan över återköp av egna aktier.

## Återköp av egna aktier

År	Antal	Belopp	Andel, %
2000	54 350	6 471 150	0,96%
2001	26 800	2 921 200	0,47%
2002	73 850	6 616 500	1,30%
2003	–	–	–
<b>Totalt</b>	<b>155 000</b>	<b>16 008 850</b>	<b>2,73%</b>

## Aktieägare

	A-aktier	B-aktier	Totalt	Andel av kapital, %	Andel av röster, %
Ann Stillström	155 000	1 659 000	1 814 000	32,9%	25,2%
Bengt Stillström	155 000	1 658 150	1 813 150	32,9%	25,2%
Nivå Två AB *	340 000	166 820	506 820	9,2%	28,1%
Länsförsäkringar Småbolagsfonden		231 550	231 550	4,2%	1,8%
Petter Stillström med bolag	150 000	73 000	223 000	4,0%	12,4%
Claes Gyllenhammar med bolag		44 850	44 850	0,8%	0,4%
Skogby & Åberg AB		36 350	36 350	0,7%	0,3%
N.G.L. Förvaltning AB		32 300	32 300	0,6%	0,3%
Bengt Månsson		29 450	29 450	0,5%	0,2%
Traktion Nouveau ABs Pensionsstiftelse		28 700	28 700	0,5%	0,2%
Hanna Stillström		27 700	27 700	0,5%	0,2%
Fredrik Craaford		25 000	25 000	0,5%	0,2%
Spiltan & Pelaro Aktiefond		24 300	24 300	0,4%	0,2%
Åke Svensson		21 000	21 000	0,4%	0,2%
Bengt-Arne Vedin		20 400	20 400	0,4%	0,2%
Övriga aktieägare		636 430	636 430	11,5%	4,9%
<b>Summa</b>	<b>800 000</b>	<b>4 715 000</b>	<b>5 515 000</b>	<b>100,0%</b>	<b>100,0%</b>

\*) Nivå Två AB ägs av fam. Stillström

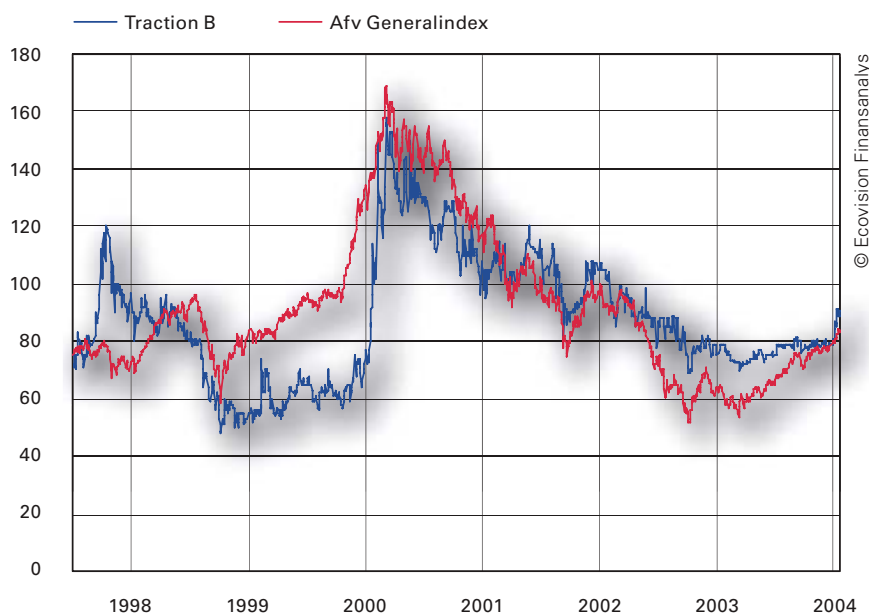
Traction ägde per den 31 december 2003 155.000 aktier motsvarande cirka 2,7 procent av aktiekapitalet och 1,2 procent av rösterna. Dessa aktier har exkluderats i aktieägarförteckningen på föregående sida och i nedanstående tabell.

### Storleksklasser

	Antal ägare	Antal aktier	Andel av kapital, %	Andel av röster, %
1-500	699	142 594	2,6%	1,1%
501-1.000	95	84 311	1,5%	0,7%
1.001-5.000	89	222 740	4,0%	1,7%
5.001-20.000	21	219 635	4,0%	1,7%
20.001-100.000	10	280 200	5,1%	2,2%
100.001-1.000.000	3	938 370	17,0%	42,1%
1.000.000-	2	3 627 150	65,8%	50,5%
<b>Summa</b>	<b>919</b>	<b>5 515 000</b>	<b>100,0%</b>	<b>100,0%</b>

### Tractions aktiekurs

Tractions B-aktie är sedan den 24 maj 2000 noterad på Stockholmsbörsens O-lista, Reuterkod TRAC-B. Market maker är Remium FK. Dessförinnan, sedan juli 1997, var aktien föremål för handel på NGMs aktielista (f.d. Stockholm Börsinformation (SBI)). Under 2003 steg Tractions aktiekurs med knappt 3%. Vid utgången av 2003 uppgick senaste betalkurs till 81 kronor per aktie. Aktien noterades som högst till 83 kronor och som lägst till 69:50 kronor per aktie.



### Utdelnings- och distributionspolitik

Tractions utgångspunkt är att utdelning och andra transfereringar av tillgångar till aktieägarna skall ske på ett skattemässigt effektivt sätt. Traction är skattemässigt ett investmentbolag vilket bl.a. innebär att utdelning är avdragsgill mot ränteintäkter och den schablonintäkt som utgörs av 1,5% procent av bolagets förmögenhetsvärde per den 31 december. Med nuvarande skatteregler anpassas utdelningen till moderbolagets intäkter så att ingen skattekostnad uppstår i moderbolaget. Fr o m 1 juli 2003 gäller nya regler för beräkning av schablonintäkten. Schablonintäkt kommer framgent inte att utgå på onoterade innehav och på noterade innehav där röstandelen överstiger 10%. Utdelning från sådana innehav är dessutom skattefria och behöver ej vidareutdelas. För Tractions del innebär detta att utdelningen kommer att minska och att en större del av bolagets kapital kommer att kunna återinvesteras i verksamheten. Återköp av egna aktier sker när detta bedöms som attraktivt för aktieägarna.

# Styrelse



## **Bengt Stillström**

60 år, Civilingenjör och Master of Management. Styrelsens ordförande. Grundade Traction 1974. VD under perioden 1974-2001. Ledamot i styrelsen för bland annat AcadeMedia (ordf.), Haldex och Thalamus Network (ordf.). Styrelseledamot sedan 1974. Aktieinnehav inkl maka: 310.000 A, 3.317.150 B.



## **Mats Olsson**

55 år, Pol Mag. Ledamot i styrelserna för Fenix Outdoor, IARSystem och KnowIT (ordf.). Styrelseledamot sedan 1988. Aktieinnehav: 0.



## **Bengt-Arne Vedin**

63 år, adj. professor Mälardalens Högskola, ledamot i styrelserna för Högskolan i Halmstad och Metamatic AB. Generalsekreterare i Ruben Rausings Fond för forskning om nyföretagande och innovationer, ledamot av Kungl. Ingenjörsvetenskapsakademien (IVA), Bild- och Ordakademien samt World Academy of Art and Science. Styrelseledamot sedan 1984. Aktieinnehav: 20.400 B.



## **Lars Olof Larson**

44 år, Civilekonom. Finanschef John Mattsson fastigheter. Aktieinnehav: 7.000 B.



## **Petter Stillström**

32 år, VD. Ek. Mag. Ledamot i styrelserna för JC och Softronic samt ett antal andra bolag i Tractions intressesfär. Styrelseledamot sedan 1997. Aktieinnehav privat och via hel-/delägda bolag: 490.000 A, 237.770 B.

## **Revisor**

### **Anders Roos**

61 år, auktoriserad revisor hos SET  
Auktoriserade Revisorer, Stockholm. Revisor i Traction sedan 1985.

# Årsredovisning

Styrelsen och verkställande direktören för AB Traction (publ), org nr 556029-8654 får härmed avge årsredovisning och koncernredovisning för räkenskapsåret 2003-01-01-2003-12-31.

## FÖRVALTNINGSBERÄTTELSE

### Verksamhet

Koncernens verksamhet består i att utveckla och förädla företag, som helt eller delvis förvärvas. Traction har utvecklat en egen metod för affärsutveckling vilken karaktäriseras av hård fokusering på kundrelationer, en organisation av verksamheten så att kapitalbehovet minskar samt att söka möjligheter och minimera risker. Moderbolaget är investmentbolag med en portfölj av helägda och delägda bolag samt investeringar i andra bolag. Moderbolaget är noterat på Stockholmsbörsens O-lista.

### Väsentliga händelser under räkenskapsåret

#### Omsättning och resultat

Koncernens intäkter uppgick under 2003 till 434 (441) ((410)) Mkr. Resultatet efter skatt uppgick till -38 (-19) ((23)) Mkr. Rörelseresultatet för dotterbolagen uppgår till -50 (-54)((-39)) Mkr. Upplösningar av negativ goodwill och omstruktureringsserv i rörelseresultatet uppgår netto till 31 (23)((15)) Mkr. Reavinstnettot uppgår till 20 (-2)((63)) Mkr. I Rörelseresultatet ingår omstrukturering- och avvecklingskostnader om 31 Mkr som i huvudsak avser omstrukturering av Svecia Engineerings produktion i Norsborg samt avveckling av maskinparken i Maxitech.

#### Likviditet, soliditet, eget kapital och riskbärande kapital

Koncernens likvida medel uppgick vid årets utgång till 81 (55) ((184)) Mkr. Därutöver finns ytterligare likviditetsreserv i icke strategiska aktieinnehav i börsaktier vilka per årsskiftet uppgick till 35 (47) ((11)) Mkr. Koncernens balansomslutning uppgick per årsskiftet till 828 (888) ((1 064)) Mkr och det synliga egna kapitalet till 608 (657) ((708)) Mkr. Soliditeten var per årsskiftet 73 (74) ((67)) % och den synliga reserven d.v.s. skillnaden mellan det bokförda värdet och marknadsvärdet på noterade innehav uppgick till 28 (-95) ((-3)) Mkr. Traction marknadsvärderar inte sina onoterade innehav varför något substansvärde för bolaget inte kan beräknas. Andelen riskbärande kapital uppgick vid årets utgång till 76 (80) ((74)) %.

#### Ankarsrum

Under året har verksamheten i Ankarsrum bolagiserats. De olika affärerna har delats upp i tre separata bolag; Ankarsrum Motors AB, Ankarsrum Die Casting AB samt Ankarsrum Production AB. Dessutom har ett supportbolag bildats. Syftet med bolagiseringen är att öka affärsfokus på respektive affärsområde. Under året har

betydande personalneddragningar genomförts och kostnadsmassan anpassats till den lägre tillverkningsvolymen. Bolagens satsning på nyförsäljning har intensifierats under året. Då den största marknaden för bolagets produkter är USA-marknaden har den allt svagare dollarkursen påverkat bolaget negativt. Omsättning sjönk under året med 50 Mkr till 159 Mkr (209) och rörelseresultatet före upplösning av negativ goodwill och omstruktureringsserv sjönk till -10 (-5) Mkr.

#### Gnosjöplast

Den kraftigt negativa resultatutvecklingen under året i Gnosjöplast, föranledde rekrytering av en ny VD och ett kraftfullt besparingsprogram som skall leda bolaget tillbaka till lönsamhet under 2004. Omsättningen uppgick till 116 (122) Mkr och rörelseresultatet före upplösning av negativ goodwill uppgick till -19 (-4) Mkr.

#### Silva Plastic Center

Det nyförvärvade Silva omsatte under de nio månader bolaget ingick i koncernen 56 Mkr, rörelseresultat före upplösning av omstruktureringsserv uppgick till -3 Mkr.

#### Tolerans

Tolerans lanserade under året en ny produkt, vilken har mottagits väl i marknaden med en betydande nyförsäljning. Bolagets omsättning steg till 52 (46) Mkr. Rörelseresultatet blev kraftigt negativt -8 (-2) till stor del pga. lagernedskrivningar av gamla produktgenerationer samt kostnader i samband med lanseringen av den nya generationen häftar.

#### Svecia

I samband med Svecias konkurs 2002 förvärvade Traction tillgångarna i det svenska produktionsbolaget och därmed kunde tillverkningen av Svecias maskinutrustningar för screentryck återstartas i det nya Svecia bolaget. Det nya bolaget bedriver en betydligt mindre verksamhet än tidigare, och omfattar egen produktion samt försäljning av service och reservdelar. I gruppen ingår också handelsbolaget i Hong Kong, Svecia East Ltd. Under hösten 2003 fattades beslut om att avveckla den egna produktionen i Norsborg utanför Stockholm, kostnaden har belastat resultatet 2003.

#### Omstruktureringsskostnader

Maxitech Elektronik som tillverkade tjockfilms- och hybridkretsar avvecklades under 2002. Den maskinpark som användes i Maxitech har under 2003 avyttrats, realisationsförlusten och andra stängningskostnader tillsammans med omstruktureringen av produktionen i Svecia har belastat rörelseresultatet med 31 Mkr.

## Moderbolaget

AB Traction resultat uppgick till -96 (62) ((37)) Mkr. I resultat ingår nedskrivningar med 112 (39) Mkr. Nedskrivningar har gjorts av aktierna i intressebolagen AcadeMedia 42 Mkr, Duroc 50 Mkr samt i onoterade intressebolag med 3 Mkr. Dessutom har nedskrivning av dotterbolagsaktier i samband aktieägartillskott gjorts med 22 Mkr. Likvida medel uppgick per den sista december 2003 till 41 (14) ((51)) Mkr och det synliga egna kapitalet till 600 (704) ((670)) Mkr de externa skulderna uppgick till 0 (0) ((0)) Mkr. Moderbolagets soliditet var den 31 december 2003 98% (100%) ((90%)). Moderbolaget har under året inte haft några anställda.

## Investeringar

Under året har 2 (80) ((74)) Mkr investerats i gamla och nya projekt. Nya projekt under året är Silva Plastic Center (55% ägarandel) och Bombus(35%). Ägarandelen i Tolerans har under året ökat till 100 procent.

## Avyttringar

Avyttringar av aktier i projektbolag har frigjort 15 (4) ((168)) Mkr, främst genom försäljning av aktieinnehavet i intressebolaget Fastighets AB Valhalla. Därutöver har nettoförsäljning skett av börsaktier om 55 Mkr. Dotterbolaget Berganovas fastighet i Åkersberga såldes för 14 Mkr.

## Realisationsvinster

Ovanstående aktier hade ett bokfört värde på 10 Mkr vilket gav en realisationsvinst på 5 (-5) ((48)) Mkr. Försäljningen av övriga börsaktier resulterade i realisationsvinster på 8 (3) ((15)) Mkr. Realisationsvinsten avseende Åkersberga fastigheten uppgick till 7 Mkr.

## Resultatandelar från intresseföretag

Resultatandelen från intressebolagen uppgår till -14 (4) ((12)) Mkr. Resultatförsämringen hänförs till i huvudsak till de noterade intressebolagen AcadeMedia och Thalamus Networks. De onoterade intressebolagen bidrar positivt till resultatet.

## Utdelning

Styrelsen föreslår bolagsstämman en aktieutdelning om 2:40 (1:50) ((3:85)) kronor per aktie för verksamhetsåret 2003. Utdelningen är, i enlighet med Traction's utdelningspolicy, dimensionerad på ett sådant sätt att ingen skattekostnad uppkommer i moderbolaget för året. Eftersom moderbolaget har skattemässig invest- mentbolagsstatus utgör utdelningen en skattemässigt avdragsgill omkostnad.

## Återköp av egna aktier

Styrelsen har bemyndigats att fram till ordinarie bolagsstämma i april 2004 återköpa upp till 10 % av totalt antal aktier i bolaget när styrelsen finner det lämpligt. Återköpen får ske såväl över börs

som genom bud till aktieägarna. Syftet är att berika aktieägarna. Under år 2000 återköptes 54.350 B-aktier över marknaden till kurs 129:- (24.350 st) och kurs 111:- (30.000 st), i februari 2001 återköptes 26.800 B-aktier över marknaden till kurs 109:- och i maj/juni 2002 återköptes 58.850 B-aktier till kurs 90:- och 15.000 B aktier till kurs 88:-. Köpeskillningarna har reducerat det fria egna kapitalet. Totalt antal utestående aktier uppgår vid årets utgång till 5.515.000 aktier.

## Styrelsens arbete

Traction's styrelse fastställer årligen en arbetsordning för styrelsen samt en VD-instruktion. Arbetsordningen anger bl.a. styrelsens åligganden, ansvarsfördelningar, mötesplan och vilka ärenden som skall föreläggas styrelsen. Styrelsen består av fem ledamöter utan suppleanter. Bolagets styrelse har under året haft sex protokollförda sammanträden. Därutöver har styrelseledamöterna haft löpande kontakter med bolagets VD. Vid de protokollförda mötena har de ärenden avhandlats som arbetsordningen stadgar, såsom affärsläget i projektbolagen, resultat och ställning, delårsrapporter och årsbokslut samt större investeringsbeslut. Styrelsen har sitt säte i Stockholm.

## Övergång till rapportering i enlighet med IFRS

I enlighet med de krav som kommer att ställas på börsnoterade företag inom EU, kommer Traction övergå till rapportering i enlighet med IFRS (International Financial Reporting Standards) år 2005.

Under år 2003 har arbetet med anpassning till IFRS påbörjats. Under året har de områden som berör Traction analyserats och förslag till anpassning har utarbetats inom de väsentligaste områdena. Den för Traction viktigaste förändringen mellan nuvarande redovisningsprinciper och de kommande IFRS-principerna som idag är kända, avser IAS 39, vilken innebär en marknadsvärdering av finansiella tillgångar. Detta kommer att öka volatiliteten i Traction's redovisade resultat.

Bolagets finansiella rapporter kommer också att påverkas av ändrade krav på klassificering och upplysningar enligt IFRS. Dessa ändringar kommer sannolikt att påverka nyckeltalen. Bolaget har dock ännu inte kommit så långt med införandet av IFRS att dessa skillnader kan kvantifieras.

## Nya redovisningsregler avseende år 2004

Från och den första januari 2004 införs RR 29 Ersättning till anställda. Rekommendationen kommer att påverka redovisning av pensioner, påverkan på koncernens egna kapital bedöms vara försumbar.

## Miljöinformation

Flera av Traction's rörelsedrivande dotterbolag bedriver tillstånds-

pliktig verksamhet enligt miljöbalken. Tillstånden avser verkstads- och plastindustri samt gjuteri. Verksamheterna påverkar den yttre miljön genom emission av stoft och lösningsmedel till luft, emission av mineralolja till vatten, avfall från metallbearbetning samt buller från verksamheterna. De tillståndspliktiga verksamheterna svarar för den helt övervägande delen av nettoomsättningen i koncernen.

### Händelser efter räkenskapsårets utgång

Tractions ambition var att förvärva en betydande aktiepost i Semcon, men då detta misslyckades har vi istället valt att avyttra samtliga aktier i bolaget. Innehavet avyttrades med god förtjänst. Detta i kombination med försäljning av andra aktier innebär att bolagets reavinstnetto per den 9 februari uppgick till 17 Mkr.

### Utsikter för 2004

Under 2003 genomfördes betydande kostnadsreduktioner i Tractions dotterbolag. Detta tillsammans med en förbättrad industrikonjunktur gör förutsättningarna goda för ett förbättrat resultat 2004. Möjligheterna till nya affärer har också förbättrats sedan slutet av förra året, och ambitionen är att genomföra ett antal nya affärer under året.

## Förslag till vinstdisposition (tkr)

### Moderbolaget

#### *Till bolagsstämmans förfogande står:*

Balanserade vinstmedel från föregående år	688 815
Årets resultat	<u>-96 087</u>
	592 728

#### *Disponeras på följande sätt:*

Till aktieägarna utdelas 2:40 kr per aktie.	13 236
i ny räkning överföres	<u>579 492</u>
	592 728

### Koncernen

Koncernens fria kapital uppgår till 550,8 Mkr.

Till bundna reserver överförs 0,0 Mkr.

Koncernen och moderbolagets resultat och ställning i övrigt redovisas i efterföljande finansiella rapport innehållande resultat- och balansräkningar, förändring eget kapital, kassaflödesanalyser samt noter.

# Resultaträkningar

Mkr	Not	KONCERNEN			MODERBOLAGET		
		2003	2002	2001	2003	2002	2001
	1						
<b>Rörelsens intäkter</b>	3						
Nettoomsättning	2	433,7	435,7	390,2	-	-	-
Övriga rörelseintäkter		0,6	5,7	19,8	0,2	-	-
<b>Summa rörelsens intäkter</b>		<b>434,3</b>	<b>441,4</b>	<b>410,0</b>	<b>0,2</b>	<b>-</b>	<b>-</b>
<b>Rörelsens kostnader</b>	2,3						
Råvaror och förnödenheter		-196,6	-196,2	-213,0	-	-	-
Förändring av lager av färdiga varor och produkter i arbete		-8,5	0,6	4,8	-	-	-
Övriga externa kostnader	5, 6	-65,8	-64,5	-107,9	-1,2	-5,1	-0,8
Personalkostnader	8	-166,7	-169,4	-117,4	-0,2	-0,2	-0,2
Avskrivningar och nedskrivningar	2	-27,0	-24,2	-15,9	-112,4	-39,2	-23,0
Övriga rörelsekostnader		-19,2	-41,5	0,6	-0,7	-	-
<b>Summa rörelsens kostnader</b>		<b>-483,8</b>	<b>-495,2</b>	<b>-448,8</b>	<b>-114,5</b>	<b>-44,5</b>	<b>-24,0</b>
Andelar i intresseföretags resultat	4	-13,9	3,7	-12,4	-	-	-
Realisationsvinstnetto	7	20,1	-1,7	62,6	11,4	104,2	55,5
<b>Rörelseresultat</b>		<b>-43,3</b>	<b>-51,8</b>	<b>11,4</b>	<b>-102,9</b>	<b>59,7</b>	<b>31,5</b>
<b>Resultat från finansiella investeringar:</b>							
Övriga ränteintäkter och liknande resultatposter		3,9	6,8	7,3	1,7	3,4	1,7
Övriga utdelningar		4,1	3,9	19,0	5,1	3,9	9,4
Valutakursvinster/förluster		-	28,1	-7,0	-	-	-
Räntekostnader till koncernföretag		-	-	-	-	-5,3	-5,5
Övriga räntekostnader och liknande resultatposter		-6,9	-7,1	-5,7	-	-	-
<b>Summa finansnetto</b>		<b>1,1</b>	<b>31,7</b>	<b>13,6</b>	<b>6,8</b>	<b>2,0</b>	<b>5,6</b>
<b>Resultat efter finansiella poster</b>		<b>-42,2</b>	<b>-20,1</b>	<b>25,0</b>	<b>-96,1</b>	<b>61,7</b>	<b>37,1</b>
Skatt på årets resultat	9	1,8	-0,6	-1,8	-	-0,0	-0,0
Minoritetens andel		2,2	1,5	-0,1	-	-	-
<b>Årets resultat</b>		<b>-38,2</b>	<b>-19,2</b>	<b>23,1</b>	<b>-96,1</b>	<b>61,7</b>	<b>37,1</b>
Vinst per aktie (kr)		-6,92	-3,46	4,41			
Antal aktier (tusental)		5 515	5 515	5 589			
D:o genomsnitt (tusental)		5 515	5 547	5 592			

# Kassaflödesanalys

Mkr	Not	KONCERNEN			MODERBOLAGET		
		2003	2002	2001	2003	2002	2001
	1						
<b>Den löpande verksamheten</b>							
Resultat före skatt		-40,0	-18,6	24,9	-96,1	61,7	37,1
Justeringar för poster som ej ingår i kassaflödet	31	20,8	-5,1	-31,2	101,8	-63,9	-32,6
Betald skatt		-0,0	-0,6	-1,8	-	-0,0	-0,0
<b>Kassaflöde från den löpande verksamheten före förändringar i rörelsekapital</b>		<b>-19,2</b>	<b>-24,3</b>	<b>-8,1</b>	<b>5,7</b>	<b>-2,2</b>	<b>4,5</b>
<i>Kassaflöde från förändringar i rörelsekapital</i>							
Förändring av varulager		5,8	-11,2	10,9	-	-	-
Förändring av rörelsefordringar		27,2	30,1	35,2	8,4	-0,7	-37,9
Förändring av rörelseskulder		-53,1	12,8	12,1	9,2	-62,4	-71,2
<b>Kassaflöde från den löpande verksamheten</b>		<b>-39,3</b>	<b>7,4</b>	<b>50,1</b>	<b>23,3</b>	<b>-65,3</b>	<b>-104,6</b>
<i>Investeringsverksamheten</i>							
Förvärv av dotterbolag	32	1,8	-	-1,3	-38,8	-	-5,2
Försäljning av dotterbolag	32	-1,2	-14,6	-	-	-	-
Köp av aktier projektbolag*		-1,7	-80,3	-74,2	-0,4	-101,4	-74,1
Försäljning av aktier projektbolag*		14,6	4,0	168,1	15,2	190,6	168,1
Nettoinvesteringar i övriga aktier		55,0	-35,6	91,8	43,7	-26,1	84,3
Köp/Försäljning av materiella anläggningstillgångar		6,0	-7,5	-11,0	-	-	-
Nettoinvesteringar i övriga finansiella tillgångar		-8,5	-0,6	-0,6	-8,0	0,2	0,2
<b>Kassaflöde från investeringsverksamheten</b>		<b>66,0</b>	<b>-134,6</b>	<b>172,8</b>	<b>11,7</b>	<b>63,3</b>	<b>173,3</b>
<i>Finansieringsverksamheten</i>							
Upptagna lån		16,3	61,0	-	-	-	-
Amortering av skulder		-8,2	-34,8	-64,7	-0,3	-6,3	-3,0
Återköp av egna aktier		-	-6,6	-2,9	-	-6,6	-2,9
Utdelning till aktieägarna		-8,3	-21,5	-17,6	-8,3	-21,5	-17,6
<b>Kassaflöde från finansieringsverksamheten</b>		<b>-0,2</b>	<b>-1,9</b>	<b>-85,2</b>	<b>-8,6</b>	<b>-34,4</b>	<b>-23,5</b>
<b>Årets kassaflöde</b>		<b>26,5</b>	<b>-129,1</b>	<b>137,7</b>	<b>26,4</b>	<b>-36,4</b>	<b>45,2</b>
Likvida medel vid periodens början		54,6	183,7	46,0	14,3	50,7	5,5
Likvida medel vid periodens slut		81,1	54,6	183,7	40,7	14,3	50,7
Under året erhållna räntor		3,0	5,9	7,1	0,8	2,5	1,7
Under året erlagda räntor		-6,9	-7,1	-5,7	-	-5,3	-5,5

\*Med projektbolag avses intressebolag samt övriga aktiva innehav.

# Balansräkningar

Mkr	Not	KONCERNEN			MODERBOLAGET		
		2003	2002	2001	2003	2002	2001
<b>TILLGÅNGAR</b>	1						
<b>Anläggningstillgångar</b>							
<i>Immateriella anläggningstillgångar</i>							
Goodwill	10	-	-	0,5	-	-	-
		-	-	<b>0,5</b>	-	-	-
<i>Materiella anläggningstillgångar</i>							
Byggnader och mark	11	45,9	53,9	54,6	-	-	-
Maskiner och andra tekniska anläggningar	12	74,0	77,0	95,4	-	-	-
Inventarier, verktyg och installationer	13	4,4	7,6	11,1	-	-	-
Pågående nyanläggningar	14	3,8	3,1	1,3	-	-	-
		<b>128,1</b>	<b>141,6</b>	<b>162,4</b>	-	-	-
<i>Finansiella anläggningstillgångar</i>							
Aktier i dotterföretag	15	-	-	-	80,4	71,5	171,3
Aktier och andelar i intresseföretag	16	161,5	184,8	159,5	125,1	226,5	201,3
Övriga noterade innehav	17	324,4	363,1	278,2	324,4	353,7	278,3
Andra värdepappersinnehav	18	0,2	0,9	0,9	0,2	0,9	0,9
Andra långfristiga fordringar	19	6,0	0,8	8,4	5,5	-	0,2
		<b>492,1</b>	<b>549,6</b>	<b>447,0</b>	<b>535,6</b>	<b>652,6</b>	<b>652,0</b>
<b>Summa anläggningstillgångar</b>		<b>620,2</b>	<b>691,2</b>	<b>609,9</b>	<b>535,6</b>	<b>652,6</b>	<b>652,0</b>
<b>Omsättningstillgångar</b>							
<i>Varulager</i>							
Råvaror och förnödenheter		19,1	21,5	60,8	-	-	-
Varor under tillverkning		1,8	14,6	15,0	-	-	-
Färdiga varor och handelsvaror		34,0	26,2	37,9	-	-	-
Förskott till leverantörer		-	-	4,3	-	-	-
		<b>54,9</b>	<b>62,3</b>	<b>118,0</b>	-	-	-
<i>Kortfristiga fordringar</i>							
Kundfordringar		53,7	64,2	103,4	-	-	-
Fordringar hos koncernföretag		-	-	-	30,2	38,6	34,5
Fordringar hos intresseföretag		0,2	1,1	8,2	-	-	-
Skattefordran		0,2	0,1	-	-	-	-
Övriga fordringar		8,8	8,2	28,9	3,2	-	4,4
Förutbetalda kostnader och upplupna intäkter	20	8,7	6,4	11,7	0,9	0,9	-
		<b>71,6</b>	<b>80,0</b>	<b>152,2</b>	<b>34,3</b>	<b>39,5</b>	<b>38,9</b>
<b>Kassa och bank</b>		<b>81,1</b>	<b>54,6</b>	<b>183,7</b>	<b>40,7</b>	<b>14,3</b>	<b>50,6</b>
<b>Summa omsättningstillgångar</b>		<b>207,6</b>	<b>196,9</b>	<b>453,9</b>	<b>75,0</b>	<b>53,8</b>	<b>89,5</b>
<b>SUMMA TILLGÅNGAR</b>		<b>827,8</b>	<b>888,1</b>	<b>1 063,8</b>	<b>610,6</b>	<b>706,4</b>	<b>741,5</b>

Mkr	Not	KONCERNEN			MODERBOLAGET		
		2003	2002	2001	2003	2002	2001
<b>EGET KAPITAL OCH SKULDER</b>							
	1						
<b>Eget kapital</b>	21						
<i>Bundet eget kapital</i>							
Aktiekapital		5,7	5,7	5,7	5,7	5,7	5,7
Reservfond		-	-	-	1,1	1,1	1,1
Bundna reserver		52,0	36,2	48,0	-	-	-
<b>Summa bundet eget kapital</b>		<b>57,7</b>	<b>41,9</b>	<b>53,7</b>	<b>6,8</b>	<b>6,8</b>	<b>6,8</b>
<i>Fritt eget kapital</i>							
Fria reserver		589,0	634,6	631,1	688,8	635,4	626,4
Årets resultat		-38,2	-19,2	23,1	-96,1	61,7	37,1
<b>Summa fritt eget kapital</b>		<b>550,8</b>	<b>615,4</b>	<b>654,2</b>	<b>592,7</b>	<b>697,1</b>	<b>663,5</b>
<b>Summa eget kapital</b>		<b>608,5</b>	<b>657,3</b>	<b>707,9</b>	<b>599,5</b>	<b>703,9</b>	<b>670,3</b>
<b>Minoritetsandel</b>		<b>2,5</b>	<b>4,9</b>	<b>6,4</b>	-	-	-
<b>Avsättningar</b>							
Pensioner	22	-	-	1,2	-	-	-
Skatter	23	-	-	3,0	-	-	-
Negativ goodwill	24	16,9	44,6	57,1	-	-	-
Omstruktureringsreserv	25	5,2	3,5	14,0	-	-	-
Avsättning till garantireserv	26	0,7	-	-	-	-	-
<b>Summa avsättningar</b>		<b>22,8</b>	<b>48,1</b>	<b>75,3</b>	-	-	-
<b>Långfristiga skulder</b>							
	27						
Skulder till kreditinstitut		14,9	25,2	21,9	-	-	-
Vinstandelslån		-	0,3	6,6	-	0,3	6,6
Övriga långfristiga skulder		-	14,0	14,0	-	-	-
<b>Summa långfristiga skulder</b>		<b>14,9</b>	<b>39,5</b>	<b>42,5</b>	-	<b>0,3</b>	<b>6,6</b>
<b>Kortfristiga skulder</b>							
Skulder till kreditinstitut		49,0	12,9	7,1	-	-	-
Checkräkningskredit	28	33,3	26,0	21,9	-	-	-
Förskott från kunder		3,5	5,0	32,7	-	-	-
Leverantörsskulder		47,6	47,3	78,6	-	0,0	-
Skulder till koncernföretag		-	-	-	6,0	-	58,3
Skulder till intresseföretag		0,0	1,0	0,6	-	-	-
Skatteskulder		0,2	1,6	3,5	-	0,0	0,0
Övriga skulder		9,2	11,1	19,9	0,8	-	2,4
Upplupna kostnader och förutbetalda intäkter	29	36,3	33,4	67,4	4,3	2,2	3,9
<b>Summa kortfristiga skulder</b>		<b>179,1</b>	<b>138,3</b>	<b>231,7</b>	<b>11,1</b>	<b>2,2</b>	<b>64,6</b>
<b>SUMMA EGET KAPITAL OCH SKULDER</b>		<b>827,8</b>	<b>888,1</b>	<b>1 063,8</b>	<b>610,6</b>	<b>706,4</b>	<b>741,5</b>
Ställda säkerheter	30	146,6	116,2	99,1	Inga	Inga	Inga
Ansvarsförbindelser	30	1,7	10,1	12,4	21,7	25,7	28,0

# Förändring av eget kapital

Mkr, Not 1	Aktiekapital	Bundna reserver	Fritt eget kapital	Summa
<b>Koncernen</b>				
Belopp vid årets ingång 2001	5,7	112,4	585,2	703,3
Utdelning			-17,6	-17,6
Återköp av egna aktier			-2,9	-2,9
Omräkningsdifferens		-0,1	2,1	2,0
Förskjutning mellan bundet och fritt eget kapital		24,2	-24,2	
Överföring till fria reserver enligt bolagsstämmbeslut		-88,5	88,5	
Årets resultat			23,1	23,1
<b>Belopp vid årets utgång 2001</b>	<b>5,7</b>	<b>48,0</b>	<b>654,2</b>	<b>707,9</b>
Belopp vid årets ingång 2002	5,7	48,0	654,2	707,9
Utdelning			-21,5	-21,5
Återköp av egna aktier			-6,6	-6,6
Omräkningsdifferens		-0,9	-2,4	-3,3
Förskjutning mellan bundet och fritt eget kapital		-10,9	10,9	
Årets resultat			-19,2	-19,2
<b>Belopp vid årets utgång 2002</b>	<b>5,7</b>	<b>36,2</b>	<b>615,4</b>	<b>657,3</b>
Belopp vid årets ingång 2003	5,7	36,2	615,4	657,3
Utdelning			-8,3	-8,3
Återköp av egna aktier				
Omräkningsdifferens		-0,9	-1,4	-2,3
Förskjutning mellan bundet och fritt eget kapital		16,7	-16,7	
Årets resultat			-38,2	-38,2
<b>Belopp vid årets utgång 2003</b>	<b>5,7</b>	<b>52,0</b>	<b>550,8</b>	<b>608,5</b>

Akkumulerade omräkningsdifferenser uppgår till -3,6(-1,3)(2,0) Mkr.

	Aktie- kapital	Överkurs- fond	Reserv- fond	Fritt eget kapital	Summa
<b>Moderbolaget</b>					
Belopp vid årets ingång 2001	5,7	88,7	0,9	558,4	653,7
Utdelning				-17,6	-17,6
Återköp av egna aktier				-2,9	-2,9
Överföring till fria reserver enligt bolagsstämmbeslut		-88,7	0,2	88,5	
Årets resultat				37,1	37,1
<b>Belopp vid årets utgång 2001</b>	<b>5,7</b>	<b>-</b>	<b>1,1</b>	<b>663,5</b>	<b>670,3</b>
Belopp vid årets ingång 2002	5,7		1,1	663,5	670,3
Utdelning				-21,5	-21,5
Återköp av egna aktier				-6,6	-6,6
Årets resultat				61,7	61,7
<b>Belopp vid årets utgång 2002</b>	<b>5,7</b>		<b>1,1</b>	<b>697,1</b>	<b>703,9</b>
Belopp vid årets ingång 2003	5,7		1,1	697,1	703,9
Utdelning				-8,3	-8,3
Återköp av egna aktier					
Årets resultat				-96,1	-96,1
<b>Belopp vid årets utgång 2003</b>	<b>5,7</b>		<b>1,1</b>	<b>592,7</b>	<b>599,5</b>

# Tilläggsupplysningar

## Not 1. Redovisnings- och värderingsprinciper

### Allmänna upplysningar

Årsredovisningen har upprättats i enlighet med Årsredovisningslagen och Redovisningsrådets rekommendationer och uttalanden.

Tidigare års avvikelser från Redovisningsrådets rekommendationer avseende omräkning av utländska dotterbolag samt kassaflödesanalysen har korrigerats, jämförelsetalen har ändrats. Justeringen har inte materiellt påverkat tidigare rapporterade perioder.

Den 1 januari 2003 trädde ett antal nya rekommendationer i kraft:

- RR 22 Utformning av finansiella rapporter: Utformningen av Finansiella rapporter har påverkat Traction på så sätt att den utnyttjade checkräkningskrediten omklassificerats och numera redovisas som kortfristig skuld.
- RR 24 Förvaltningsfastigheter.
- RR 25 Rapportering för segment, rörelsegrenar och geografiska områden: En anpassning har skett till de ökade upplysningskraven.
- RR 26 Händelser efter balansdagen.
- RR 27 Finansiella instrument: upplysning och klassificering.
- RR 28 Statliga stöd.

Tillämpningen av dessa rekommendationer har ej inneburit någon effekt på eget kapital. I övrigt är redovisningsprinciperna oförändrade från föregående år.

Moderbolaget beskattas enligt reglerna för investmentbolag, varför Redovisningsrådets rekommendation om inkomstskatter inte får någon inverkan på moderbolagets redovisning. Traction's koncernmässiga skattekostnad utgörs därför så gott som uteslutande av intresse- och dotterbolagens skatt.

### Koncernredovisning

Koncernredovisningen omfattar AB Traction (publ) och de företag i vilka Traction vid årets utgång direkt eller indirekt äger rätt att rösta för mer än 50 procent av röstetalet eller har annat bestämmande inflytande. Koncernredovisningen är upprättad enligt Redovisningsrådets rekommendation RR 1:00 och med tillämpning av förvärvsmetoden. Förvärvsmetoden innebär att dotterbolagens egna kapital vid förvärvstillfället, fastställt som skillnaden mellan tillgångarnas och skuldernas verkliga värden, elimineras i sin helhet. I koncernens egna kapital ingår härigenom endast den del av dotterbolagens kapital som tillkommit efter förvärvet. Om det koncernmässiga värdet för aktierna överstiger/ understiger det i förvärvsanalysen upptagna värdet av bolagets nettotillgångar, redovisas skillnaden som koncernmässig goodwill respektive negativ goodwill. Under året förvärvade eller avyttrade bolag inkluderas i koncernredovisningen under den del av året som bolaget tillhört koncernen.

Eget kapitalandel av obeskattade reserver redovisas i koncernredovisningen som bundet eget kapital. Skattedelen av obeskattade reserver redovisas som uppskjuten skatt och klassificeras som avsättning.

### Utländska dotterföretag

Samtliga utländska dotterföretag har klassificerats såsom självständiga enheter vilket medför att resultat och balansräkningar för dessa företag omräknas till svenska kronor enligt dagskursmetoden. Det innebär att utländska dotterföretags tillgångar och skulder omräknas till balansdagens kurs. Samtliga poster i resultaträkningen omräknas till årets genomsnittkurs. Omräkningsdifferenser förs direkt till koncernens egna kapital. Om moderbolaget eller annat koncernföretag i Tractionkoncernen upptagit valutalån för att balansera och skydda mot kursdifferenser på nettoinvesteringen i utländska dotterföretag, förs kursdifferensen direkt till koncernens egna kapital.

### Intresseföretagsredovisning

Koncernen tillämpar i normalfallet intressebolagsredovisning enligt kapitalandelsmetoden för de bolag Traction har ett betydande inflytande, vilket innebär ett ägande motsvarande lägst 20% och högst 50% av röstandelen, och ägandet betraktas som varaktigt. Inom Traction Venture görs många mindre investeringar i små entreprenörsägda bolag, dessa bolag har oftast inte administrativa resurser att lämna fullgod ekonomisk information inom de tidsramar Traction begär. Dessa investeringar redovisas enligt anskaffningsvärdemetoden, det koncernmässiga anskaffningsvärdet uppgår till 6,9 Mkr, dvs mindre än 1% av Traction's tillgångsmassa.

Kapitalandelsmetoden innebär att det i koncernen bokförda värdet på aktierna i intressebolagen motsvaras av koncernens andel av intressebolagens eget kapital, koncernmässiga över- eller undervärden samt ägd andel av realiserad internvinst. I koncernens resultaträkning redovisas som "Resultat från intressebolag" koncernens andel i intressebolagen resultat efter finansiella intäkter och kostnader

justerat för avskrivningar/upplösningar på förvärvade över- eller undervärden. Koncernens andel i intresseföretagens redovisade skattekostnader ingår i koncernens skattekostnad. Vinstandelar, som upparbetats efter förvärven av intressebolagen och som ännu ej realiserats genom utdelning, redovisas i kapitalandelsfonden. Kapitalandelsfonden utgör en del av koncernens bundna egna kapital.

Aktieinnehav som tidigare redovisats som intresseföretag men där Tractions betydande inflytande upphört redovisas enligt anskaffningsvärdemetoden. Det koncernmässiga värde som redovisas enligt kapitalandelsmetoden vid den tidpunkt innehavet upphör att vara intresseföretag används som anskaffningsvärde vid övergången till anskaffningsvärdemetoden.

## Klassificeringar

Anläggningstillgångar, långfristiga skulder och avsättningar består i allt väsentligt enbart av belopp som förväntas återvinnas eller betalas efter mer än tolv månader räknat från balansdagen. Omsättningstillgångar och kortfristiga skulder består i allt väsentligt enbart av belopp som förväntas återvinnas eller betalas inom tolv månader räknat från balansdagen. Om avvikelser sker från denna princip redovisas detta i not till respektive balanspost.

## Intäkter

Koncernens nettoomsättning utgörs av varuförsäljning. Försäljning av varor redovisas vid leverans till kunden, i enlighet med försäljningsvillkoren. Försäljningen redovisas netto efter moms, rabatter och kursdifferenser vid försäljning i utländsk valuta. I koncernredovisningen elimineras koncernintern försäljning.

## Skatter

För redovisning av inkomstskatter tillämpas RR 9. Redovisningen av aktuell skatt samt uppskjuten skatt. För poster som redovisas i resultaträkningen redovisas därmed sammanhängande skatt i resultaträkningen. För poster som redovisas direkt mot eget kapital redovisas även skatten direkt mot eget kapital. Uppskjuten skatt beräknas enligt balansräkningsmetoden på alla väsentliga temporära skillnader. En temporär skillnad finns när det bokförda värdet på en tillgång eller skuld skiljer sig från det skattemässiga värdet. En sådan skillnad kan uppkomma t.ex. vid en upp- eller nedskrivning av en tillgång eller tillämpade redovisningsprinciper skiljer sig åt mellan enskilt koncernföretags redovisning och koncernredovisningen.

## Finansiella anläggningstillgångar

Moderbolagets innehav av aktier i dotterföretag, intresseföretag, övriga företag samt konvertibla skuldebrev är av långsiktig karaktär och redovisas under rubriken finansiella anläggningstillgångar.

Innehav i noterade bolag redovisas i enlighet med FAR:s rekommendation nr 12, vilket innebär att värderingen sker kollektivt, då innehaven betraktas som en portfölj, till det lägsta av anskaffningsvärde och verkligt värde. Verkligt värde bestäms utifrån respektive innehavs aktiekurs den sista affärsdagen i resultatperioden.

Onoterade innehav värderas till anskaffningskostnad med avdrag för eventuella nedskrivningar. Värderingen och eventuella nedskrivningar görs kvartalsvis utifrån hur väl respektive innehav utvecklas i förhållande till plan och budget.

## Materiella anläggningstillgångar / avskrivningar

Anläggningarna redovisas till anskaffningskostnad med avdrag för planmässig avskrivning baserade på en bedömning av tillgångarnas nyttjandeperiod.

### Avskrivningar enligt plan har gjorts enligt följande:

Immateriella tillgångar	20%
Byggnader	4%
Maskiner och andra tekniska anläggningar	10-20%
Inventarier, verktyg och installationer	20%

## Varulager

Varulagret värderas i enlighet med RR 2:02, dvs. med tillämpning av "först in, först ut"-principen, till det lägsta av anskaffningsvärdet och verkligt (nettoförsäljningsvärde) värde på balansdagen.

## Fordringar

Fordringar upptas till det belopp varmed de beräknas inflyta.

## **Likvida medel**

Likvida medel innehåller endast bankräkningar samt depåsaldo hos fondkommissionärer.

## **Avsättningar**

Avsättningar redovisas när koncernen har eller kan anses ha en förpliktelse som ett resultat av inträffade händelser och det är sannolikt att utbetalningar kommer att krävas för att fullfölja förpliktelsen. En förutsättning är vidare att det går att göra en tillförlitlig uppskattning av det belopp som skall utbetalas.

## ***Negativ goodwill***

Denna avsättning upplöses emot bolagens förväntade förluster under maximalt 5 år.

## ***Omstruktureringsreserv***

En avsättning redovisas när en detaljerad omstruktureringsplan har fastställts och omstrukturering har antingen påbörjats eller annonserats offentligt.

## ***Garantireserv***

En avsättning redovisas när den underliggande produkten eller tjänsten sålts. Garantiavsättningen är beräknad utifrån tidigare års garantiutgifter och en beräknad framtida garantirisk.

## **Fordringar och skulder i utländsk valuta**

I de enskilda bolagen har fordringar, skulder och avsättningar i utländsk valuta omräknats efter balansdagens kurs. Då betalkursen säkrats genom terminsaffär används terminskontraktets kurs.

## **Lånekostnader**

Lånekostnad belastar resultatet i den period till vilken den hänför sig, oavsett hur de upplånade medlen använts.

## **Leasing**

Leasade tillgångar är att hänföra till dels finansiell leasing, dels operationell leasing. Förstnämnda tillgångar redovisas i koncernredovisningen som anläggningstillgångar och skrivs av i enlighet med de principer för materiella anläggningstillgångar i övrigt. Framtida leasingavgifter avseende dessa tillgångar redovisas som skuld. Löpande leasingavgifter reducerar, efter avdrag för ränta, den redovisade skulden.

## **Rapportering för segment**

Den primära indelningsgrunden för koncernens segment är affärsområdena Tryckeriutrustning, Elmotorer, Elektronikkomponenter (endast i jämförelsetalen), Plastdetaljer, samt Övrig verksamhet. Det interna rapporteringssystemet bygger på motsvarande uppdelning, varför affärsområden lämpligast utgör den primära uppdelningsgrunden. Ingen segmentsredovisning baserat på geografiska områden har gjorts då det är svårt att fastställa indelningsgrund som tillför meningsfull information. Geografiska områden används ej heller för interna uppföljningsmål.

Tractions verksamhet består av dels majoritetsägda bolag och dels en portfölj av delägda bolag. Värdemässigt står de noterade delägda bolagen för huvuddelen av Tractions tillgångsmassa. En utförlig redovisning av respektive innehav kan beställas från respektive bolag. I segmentsrapporteringen redovisas endast de majoritetsägda innehaven.

## **Kassaflödesanalysen**

Kassaflödesanalysen har upprättats enligt RR 7 varvid den indirekta metoden använts. Det innebär att kassaflödet har justerats för transaktioner som inte medfört in- eller utbetalningar underperioden. I likvida medel ingår kassa och bank.

## **Upplysningar om närstående**

Mellan AB Traction och huvudägarna har inga transaktioner förekommit utöver vad som redovisas i not 8 Personal. Övriga närstående utgörs av styrelse och ledning och med dessa har inte förevarit andra transaktioner än de som redovisas i not 8 Personal.

## Finansiella risker

### Valutapolicy

På investmentnivå kan Traction ta valutapositioner utan underliggande flöden om Tractions bedömning är att vissa valutor är fundamentalt över- eller undervärderade. Dessa valuta-positioner kan också tas av Traction som "försäkringspremier" på en övergripande nivå för investeringar i projekt vars rörelser och balansräkningar är valutaexponerade. Beträffande rörelsedrivande koncernbolag valutasäkras stora nettoexponeringar om bedömningen av valutans värdering påkallar detta och om det kan ske till rimliga kostnader.

### Valutaterminsaffärer

Per årsskiftet hade Traction endast ett fåtal valutaterminsavtal, samtliga avser försäljning av USD. Valutaterminerna har inhandlats för att säkra Tractions US-dollarfordran som erhöles i samband med avyttringen av intressebolaget Valhalla. Fordran är upptagen till terminskurs.

### Kommersiell valutaexponering

I Traction koncernen är den kommersiella valutaexponeringen i huvudsak relaterade till US dollar avseende motorleveranser till USA från Ankarsrum koncernen. Delar av det prognostiserade nettoflöde valutasäkras 6 månader framåt.

### Finansiell valutaexponering

Ingen valutasäkring görs av det egna kapitalet i utländska dotter- eller intresseföretag. I dagsläget är exponeringen begränsat till Hongkongdollar och Brittiska Pund. Tractions största aktieinnehav Haldex har en tydlig exponering mot US-dollar.

### Ränterisk

Koncernens upplåning sker i huvudsak genom utnyttjande av checkkrediter och fakturabelåning. Alla räntor är rörliga. Koncernens netto-skuldsättning (likvida medel – räntebärande skulder) uppgick vid årsskiftet till 16,1 (23,8), ((-112,2)) Mkr. Moderbolaget har per årsskiftet inga räntebärande skulder.

Belopp avser Mkr om ej annat anges i nedanstående noter.

## Not 2. Segmentsredovisning

Segment	Försäljning			Rörelseresultat		
	2003	2002	2001	2003	2002	2001
Tryckeriutrustning	88,3	92,3	314,6	-26,3	-46,8	-45,3
Elmotorer (2001, 2 månader )	159,3	209,4	32,5	3,0	1,9	2,5
Elektronikkomponenter	-	8,3	31,5	-13,1	-10,3	-9,8
Plastdetaljer (2001, 1 månad)	172,5	120,1	7,0	-0,8	9,3	0,4
Övrigt	17,0	9,8	8,6	-13,9	-6,8	15,3
Koncernjusteringar	-3,4	-4,4	-4,1	1,6	-1,1	-1,9
<b>Summa</b>	<b>433,7</b>	<b>435,7</b>	<b>390,2</b>	<b>-49,5</b>	<b>-53,8</b>	<b>-38,8</b>

Andel intressebolagens resultat				-13,9	3,7	-12,4
Realisationsvinstnetto				20,1	-1,7	62,6
<b>Koncernens rörelseresultat</b>				<b>-43,3</b>	<b>-51,8</b>	<b>11,4</b>

### Övriga upplysningar

Segment	Tillgångar			Skulder		
	2003	2002	2001	2003	2002	2001
Tryckeriutrustning	43,5	58,3	180,8	30,7	44,5	203,5
Elmotorer	110,0	119,7	147,3	87,4	93,8	110,9
Elektronikkomponenter	-	16,9	29,6	-	12,9	26,2
Plastdetaljer	107,8	89,9	91,7	92,2	57,8	52,0
Övrigt	724,6	831,7	759,5	87,0	86,4	16,6
Koncernjusteringar	-158,1	-228,4	-145,1	-103,3	-117,6	-135,0
<b>Summa</b>	<b>827,8</b>	<b>888,1</b>	<b>1063,8</b>	<b>194,0</b>	<b>177,8</b>	<b>274,2</b>

Segment	Investeringar			Avskrivningar		
	2003	2002	2001	2003	2002	2001
Tryckeriutrustning	0,3	1,5	2,2	-1,6	-1,2	-3,6
Elmotorer (2001, 2 månader )	3,4	6,2	-	-15,8	-14,1	-3,8
Elektronikkomponenter	-	-	0,5	-1,1	-2,2	-6,1
Plastdetaljer (2001, 1 månad)	1,6	0,9	-	-7,7	-4,7	-0,4
Övrigt	0,4	1,4	0,4	-0,4	-2,1	-1,0
Koncernjusteringar	-	-	-	-0,4	0,1	-1,0
<b>Summa</b>	<b>5,7</b>	<b>10,0</b>	<b>3,1</b>	<b>-27,0</b>	<b>-24,2</b>	<b>-15,9</b>

Segment	Upplösning av Negativ goodwill			Upplösning av Omstrukturerings- reserv		
	2003	2002	2001	2003	2002	2001
Tryckeriutrustning	-	-	-	-	-	-
Elmotorer (2001, 2 månader )	13,0	6,3	1,1	0,5	1,0	5,5
Elektronikkomponenter	-	-	-	-	-	-
Plastdetaljer (2001, 1 månad)	12,8	6,2	0,4	2,7	9,5	7,9
Övrigt	1,9	-	-	-	-	-
Koncernjusteringar	-	-	-	-	-	-
<b>Summa</b>	<b>27,7</b>	<b>12,5</b>	<b>1,5</b>	<b>3,2</b>	<b>10,5</b>	<b>13,4</b>

### Not 3. Koncernintern försäljning

Av årets totala kostnader för inköp respektive intäkter från försäljning har 1 % (4 %) ((16 %)) av inköpen kommit från och 1% (5 %) ((18 %)) av försäljningen skett till andra företag inom koncernen. Prissättningen har skett till marknadspris. Samtliga koncerninterna transaktioner har eliminerats i koncernredovisningen.

### Not 4. Andelar i intresseföretags resultat

	2003		2002		2001	
	Resultat- andel före skatt	Resultat- andel skatt	Resultat- andel före skatt	Resultat- andel skatt	Resultat- andel före skatt	Resultat- andel skatt
<b>Noterade intressebolag</b>						
AcadeMedia AB (publ)	-13,1	-	-9,5	-	-8,7	-
Duroc AB (publ)	-3,0	-	-3,4	-	-1,2	-
Know IT AB (publ) (fr.o.m. 2001-10)	3,6	-	0,2	-	-2,1	-
Thalamus Networks AB (publ)	-2,9	3,3	8,5	-	-2,7	-
<b>Summa noterade intressebolag</b>	<b>-15,4</b>	<b>3,3</b>	<b>-4,2</b>	<b>-</b>	<b>-14,7</b>	<b>-</b>
<b>Övriga intressebolag</b>						
Arvako Sverige AB (fr.o.m 2001-12)	0,0	-0,1	0,7	-0,4	-	-
Banking Automation Ltd	2,0	-0,3	2,3	-0,6	0,5	-0,2
Bricad Holding AB	2,9	-0,9	1,6	-0,5	1,5	-0,6
Easy T AB (publ) ( fr.o.m. 2001-09)	-3,7	-	-2,7	-	-1,4	-
Swedish Tool AB	0,6	-0,1	1,1	-0,3	-0,6	-
Fastighets AB Valhalla ( sålt 2003)	-	-	2,8	-0,8	1,9	-0,5
Övriga bolag	-0,3	-	2,1	-0,2	0,4	-0,2
<b>Summa övriga intressebolag</b>	<b>1,5</b>	<b>-1,4</b>	<b>7,9</b>	<b>-2,8</b>	<b>2,3</b>	<b>-1,5</b>
<b>Summa andel i intressebolag</b>	<b>-13,9</b>	<b>1,9</b>	<b>3,7</b>	<b>-2,8</b>	<b>-12,4</b>	<b>-1,5</b>

I intresseföretagsandelarnas värdering ingår goodwill/negativ goodwill netto med -10,0 (-12,8) ((2,3)) Mkr. Avskrivning på goodwill samt upplösning av negativ goodwill i intresseföretagens resultat före skatt uppgår netto till 2,6 (2,0) ((-1,9)) Mkr.

### Not 5. Ersättning till revisorer

Med revisionsuppdrag avses granskning av årsredovisningen och bokföringen samt styrelsens och verkställande direktörens förvaltning, övriga arbetsuppgifter som det ankommer på bolagets revisor att utföra samt rådgivning eller annat biträde som förädlas av iakttagelser vid sådan granskning eller genomförandet av sådana övriga arbetsuppgifter. Allt annat är andra uppdrag.

	Koncernen			Moderbolaget		
	2003	2002	2001	2003	2002	2001
<b>Revision</b>						
SET Revisionsbyrå	0,6	0,6	0,4	-	-	-
Övriga	0,2	0,1	0,5	-	-	-
<b>Andra uppdrag</b>						
SET Revisionsbyrå	0,0	0,1	-	-	-	-
Övriga	-	-	0,9	-	-	-
<b>Summa</b>	<b>0,8</b>	<b>0,8</b>	<b>1,8</b>			

## Not 6. Leasing

Koncernen har ett fåtal finansiella leasingavtal avseende tjänstebilar och kontorsinventarier. Det sammanlagda beloppet av dessa är ej materiellt, varför de redovisas som operationella leasingkostnader. Ett av Tractions dotterbolag har förvärvat ett antal maskiner som finansierats via finansiell leasing, se vidare not 12. Operationella leasingkostnader redovisas i resultaträkningen under posten externa kostnader.

Operationella leasingavtal	2003	2002	2001
<b>Under året betalda leasingavgifter</b>	<b>11,2</b>	<b>11,9</b>	<b>12,8</b>
<i>Nominella värdet av avtalade framtida leasingavgifter:</i>			
Inom 1 år	8,6	11,5	7,6
Senare än 1 år men inom 5 år	14,3	6,5	10,2
Senare än 5 år	0,4	0,1	-
<b>Summa</b>	<b>23,3</b>	<b>18,1</b>	<b>17,8</b>

Av framtida leasingavgifter avser 14,9 Mkr lokaler.

## Not 7. Realisationsvinstnetto

	Koncernen			Moderbolaget		
	2003	2002	2001	2003	2002	2001
Realisationsvinster på aktier	16,5	5,2	70,6	18,8	108,7	64,5
Realisationsförluster på aktier	-3,1	-6,9	-8,0	-7,4	-4,5	-9,0
Realisationsvinster på fastigheter	6,7	-	-	-	-	-
<b>Summa realisationsvinstnetto</b>	<b>20,1</b>	<b>-1,7</b>	<b>62,6</b>	<b>11,4</b>	<b>104,2</b>	<b>55,5</b>

## Not 8. Personal

Medelantalet anställda	2003		2002		2001	
	Antal anställda	Varav män	Antal anställda	Varav män	Antal anställda	Varav män
Moderbolag	0	0	0	0	0	0
Dotterbolag:						
Sverige	458	330	447	329	211	162
Hongkong	9	6	12	9	16	11
Frankrike	-	-	-	-	4	4
Italien	-	-	-	-	11	9
Spanien	-	-	-	-	10	9
Tyskland	-	-	-	-	13	11
USA	-	-	-	-	8	6
<b>Summa</b>	<b>467</b>	<b>336</b>	<b>459</b>	<b>338</b>	<b>273</b>	<b>212</b>

Löner och andra ersättningar:	Koncernen			Moderbolaget		
	2003	2002	2001	2003	2002	2001
Verkställande direktörer och styrelser	5,6	6,3	8,4	0,2	0,2	0,2
Övriga anställda	120,2	117,3	77,8	-	-	-
<b>Summa löner och andra ersättningar</b>	<b>125,8</b>	<b>123,6</b>	<b>86,2</b>	<b>0,2</b>	<b>0,2</b>	<b>0,2</b>

### Övriga personalkostnader:

Sociala avgifter	41,8	35,1	22,9	-	-	-
Pensionskostnader*	9,8	12,4	7,0	-	-	-
Övriga personalkostnader:	1,8	4,1	1,3	-	-	-
<b>Summa övriga personalkostnader</b>	<b>53,4</b>	<b>51,6</b>	<b>31,2</b>	<b>-</b>	<b>-</b>	<b>-</b>

<b>Totalt personalkostnader</b>	<b>179,2</b>	<b>175,2</b>	<b>117,4</b>	<b>0,2</b>	<b>0,2</b>	<b>0,2</b>
Upplösning av omstruktureringsreserv	-	-5,8	-	-	-	-
Upplösning av negativ goodwill	-12,5	-	-	-	-	-
<b>Summa personalkostnader netto</b>	<b>166,7</b>	<b>169,4</b>	<b>117,4</b>	<b>0,2</b>	<b>0,2</b>	<b>0,2</b>

\* Varav till verkställande direktörer 1,4 (1,6) ((0,9)) Mkr. Posten pensionskostnader ovan är redovisad netto, efter gottgörelser från Traction Nouveau ABs och Traction Konsult ABs Pensionsstiftelser med 1,4 (0,8) ((0,7)) tkr.

### Löner och andra ersättningar per land

	2003		2002		2001	
	Styrelse, VD (varav tan- tiem o.d.)	Övriga anställda	Styrelse, VD (varav tan- tiem o.d.)	Övriga anställda	Styrelse, VD (varav tan- tiem o.d.)	Övriga anställda
Sverige	5,0 (-)	118,6	5,4 (0,5)	114,1	2,8 (0)	58,9
Hongkong	0,8 (0,1)	1,9	0,9 (0,1)	3,1	1,2 (0,3)	3,7
Övriga länder	- (-)	-	- (-)	-	4,4 (0,4)	15,2
<b>Koncernen Totalt</b>	<b>5,8 (0,1)</b>	<b>120,5</b>	<b>6,3 (0,6)</b>	<b>117,2</b>	<b>8,4 (0,7)</b>	<b>77,8</b>

### Sjukfrånvaro

AB Traction har inga anställda, vilket gör att ingen statistik över sjukfrånvaron redovisas för moderbolaget. Sjukfrånvaron i övriga svenska koncernbolag redovisas i respektive bolags årsredovisning.

## Ersättning till styrelse och ledande befattningshavare

### Styrelsen

Arvode till styrelseledamöter uppgick enligt bolagsstämans beslut till 160 (160) tkr. Till styrelsen har ett arvode om 150 tkr utbetalats, varav till styrelsens ordförande 0 tkr, sociala avgifter tillkommer. Härutöver har inga ersättningar, förutom för kostnadsutlägg, utgått till styrelsen. Tre externa ledamöter har erhållit 50 tkr vardera.

I sin tidigare roll såsom VD för AB Traction skall pension utgå då till Bengt Stillström som haft rätt att pensionera sig från 55 års ålder och uppbära 490 tkr per år mellan 55 och 65 års ålder. Därefter utgår en livsvarig pension samt en årlig familjepension med lägre belopp. Pensionsutfästelsen är utställd med 1993 som bas och skall höjas därefter enligt Alectas normer. Full avsättning finns för pensionen i Traction Konsult AB:s Pensionsstiftelse.

### Verkställande direktören

Verkställande direktören erhöll 2003 lön om totalt 318 (318) Tkr. VDs grundlön uppgår till 318 Tkr per år och någon bonus har ej utgått. Pensionskostnaden enligt ITP- plan uppgick till 18 tkr, gottskrivning har skett från pensionsstiftelse så att kostnaden ej belastat koncernens resultaträkning. Utöver dessa kostnader har VD erhållit ersättning från styrelseuppdrag i vissa av Tractions delägda bolag, totalt 150 tkr.

Avseende VD:s framtida pensionering har under 2003 upparbetats ett åtagande om 200 tkr jämte ränta motsvarande konsumentprisindex plus tre procent per år fr.o.m. 2004-01-01 till dess att beloppet utbetalas. Det ackumulerade upparbetade beloppet uppgår till 410 tkr per den 31 december 2003 och finns avsatt i en av Tractions pensionsstiftelser. Skulle erforderliga tillgångar i framtiden saknas

i pensionsstiftelsen skall Traction avsätta medel så att pensionsstiftelsens åtagande kan fullgöras. Avtal om framtida pension innebär pension vid 65 år, med rätt för VD att aktualisera pension efter uppnådda 55 år.

Några incitamentsprogram i form av tilldelning av finansiella instrument, optioner e.d. finns ej för VD.

VD har en uppsägningstid om en vecka då arbetsplikt föreligger. Samma princip gäller om VD blir uppsagd av bolaget. Avtal om avgångsvederlag finns ej.

### Ersättning till styrelserna i dotterbolagen

Inga styrelsearvoden har utgått i dotterbolagen. I ett dotterbolag har en extern styrelseledamot erhållit 83 tkr i lön för övriga utförda tjänster samt fakturerat bolaget 133 Tkr för övriga utförda tjänster och en annan extern styrelseledamot fakturerat bolaget 240 tkr för övriga utförda tjänster.

### Ersättning till och villkor för övriga ledande befattningshavare

Gruppen övriga ledande befattningshavare består av åtta personer, sex dotterbolags VD:ar och 2 personer inom centrala Traction. Till dessa har ersättningar i form av löner och förmåner utgått under 2003 med 6 266 tkr plus 63 tkr i rörlig del. Kostnader för pensionsförsäkringar har uppgått till 1 680 tkr. Dessa kostnader har belastat koncernens resultaträkning med undantag av 385 tkr i pensionskostnad där gottskrivning skett från pensionsstiftelse.

Några incitamentsprogram i form av tilldelningar av finansiella instrument, optioner e.d. finns ej för denna grupp. De rörliga lönedelarna ovan är knutna till bolagens och individuell performance. Bonusavtalen innehåller ett tak avseende maximal ersättning.

Vid uppsägning från de ledande befattningshavarnas sida är uppsägningstiden maximalt sex månader. Vid uppsägning från företagets sida är uppsägningstiden maximalt tolv månader, i vissa fall med arbetsplikt. Några andra avtal om avgångsvederlag förekommer inte.

Pensionsförmåner utgår i flertalet fall motsvarande ITP-planen eller som i procent av lönekostnaden. Pensionsåldern är 65 år.

### Sammanställning avseende företagslednings ersättningar och pensionskostnader för 2003

Mkr	Fast lön	Rörlig lönedel	Övriga förmåner	Summa ersättningar	Pensionskostnader
Verkställande direktören	0,3	-	-	0,3	0,2
Övriga företagsledningen	6,1	0,1	0,2	6,4	1,7
<b>Summa</b>	<b>6,4</b>	<b>0,1</b>	<b>0,2</b>	<b>6,7</b>	<b>1,9</b>

### Redovisning av könsfördelning i styrelse och företagsledning

Andel kvinnor 2003-12-31, procent	Koncernen	Moderbolag
Styrelse	0	0
Övriga ledande befattningshavare	13	0

### Pensioner

Huvuddelen av koncernens anställda tjänstemän har en förmånsbestämd pension i enlighet med ITP planen. Premien betalas löpande in till Alecta. Alecta kan idag inte redovisa pensionsåtagandets storlek vilket gör att pensionerna i år klassas som avgiftsbestämda pensioner.

### Beslutsformer

VD för moderbolagets ersättning och villkor beslutas av moderbolagets styrelse. Övriga ledande befattningshavares ersättningar och villkor beslutas, när det gäller dotterbolags VD:ar, av styrelseordförande i dotterbolagen i samråd med moderbolagets VD och när det gäller övriga ledande befattningshavare inom centrala Tractionens verksamhet, av moderbolagets VD.

## Not 9. Skatt

### Koncernen

	2003	2002	2001
Aktuell skatt	-0,1	-0,0	-0,3
Uppskjuten skatt	-	2,2	-
Andel i intressebolagens skatt	1,9	-2,8	-1,5
	1,8	-0,6	-1,8

### Avstämning effektiv skatt, koncernen

Resultat före skatt	-42,2	-20,1	25,0
Avgår:			
Resultat från intresseföretag	13,9	-3,7	-12,4
	-28,3	-23,8	37,4
Skatt enligt gällande skattesats 28 %	7,9	6,7	-10,5
Effekt av särskilda skatteregler för			
Investmentbolag	4,6	1,0	10,4
Ökning av underskottsavdrag utan motsvarande aktivering av uppskjuten skatt	-17,6	-8,6	-3,3
Utnyttjande av tidigare ej aktiverade underskottsavdrag	1,7	-	2,8
Skatteeffekt av ej avdragsgilla kostnader	-4,5	-	-
Skatteeffekt koncerngoodwill	7,8	3,1	0,3
Skatt i intresseföretag	1,9	-2,8	-1,5
<b>Redovisad effektiv skatt</b>	<b>1,8</b>	<b>-0,6</b>	<b>-1,8</b>

Akkumulerade underskottsavdrag i koncernens svenska bolag uppgick per årsskiftet till drygt 200 Mkr. Dessa underskottsavdrag kan användas till att reducera skatten på framtida vinster. Då osäkerhet föreligger om inom vilken tidsrymd dessa underskott kan komma att utnyttjas har dessa ej aktiverats som uppskjuten skattefordran. Ny utvärdering huruvida uppskjuten skattefordran för underskottsavdrag skall redovisas eller ej sker löpande.

### Moderbolaget

Moderbolaget beskattas enligt reglerna för investmentbolag. Dessa innebär att realisationsvinster ej är skattepliktiga. I gengäld skall investmentbolagen i deklarationen ta upp en schablonintäkt om 1,5 % av de innehavda aktiernas marknadsvärde vid årets ingång. Denna schablonintäkt uppgick 2003 till 7,7 Mkr. Mottagna utdelningar är skattepliktiga, lämnad utdelning är avdragsgill. Räntenetto och omkostnader är avdragsgilla.

## Not 10. Goodwill

Koncernen	2003	2002	2001
Ingående anskaffningsvärde	1,0	1,0	2,6
Inköp/Förvärv	0,4	-	-
Försäljning/omstrukturering mm	-	-	-1,6
<b>Utgående ackumulerade anskaffningsvärden</b>	<b>1,4</b>	<b>1,0</b>	<b>1,0</b>
Ingående avskrivningar	-1,0	-0,5	-0,4
Försäljning/omstrukturering mm	-	-	0,2
Årets avskrivningar	-0,4	-0,5	-0,3
<b>Utgående ackumulerade avskrivningar</b>	<b>1,4</b>	<b>-1,0</b>	<b>-0,5</b>
<b>Utgående redovisat värde</b>	<b>0</b>	<b>0</b>	<b>0,5</b>

## Not 11. Byggnader och mark

Koncernen	2003	2002	2001
Byggnader			
Ingående anskaffningsvärde	58,5	57,0	9,3
Via företagsförvärv mm	-	-	47,7
Inköp	0,5	1,5	-
Försäljning	-6,7	-	-
<b>Utgående ackumulerade anskaffningsvärden</b>	<b>52,3</b>	<b>58,5</b>	<b>57,0</b>
Ingående avskrivningar	-9,5	-7,4	-2,2
Via företagsförvärv mm	-	-	-4,6
Försäljning	1,1	-	-
Årets avskrivningar	-2,0	-2,1	-0,6
<b>Utgående ackumulerade avskrivningar</b>	<b>-10,4</b>	<b>-9,5</b>	<b>-7,4</b>
<b>Utgående redovisat värde</b>	<b>41,9</b>	<b>49,0</b>	<b>49,6</b>
<b>Mark</b>			
Bokfört värde	4,0	4,9	5,0
<b>Bokfört värde byggnad och mark</b>	<b>45,9</b>	<b>53,9</b>	<b>54,6</b>
<i>Taxeringsvärden:</i>			
Byggnader	19,5	28,0	25,4
Mark	5,8	5,8	8,4

## Not 12. Maskiner och tekniska anläggningar

Koncernen	2003	2002	2001
Ingående anskaffningsvärde	180,1	202,2	84,8
Via företagsförvärv mm	63,8	-	187,4
Försäljning/omstrukturering mm	-9,6	-28,4	-70,8
Inköp	5,3	6,3	0,8
<b>Utgående ackumulerade anskaffningsvärden</b>	<b>239,6</b>	<b>180,1</b>	<b>202,2</b>
Ingående avskrivningar	-103,2	-106,8	-59,2
Via företagsförvärv mm	-54,4	-	-93,3
Försäljning/omstrukturering mm	4,3	23,3	51,8
Årets avskrivningar	-21,6	-19,6	-6,1
<b>Utgående ackumulerade avskrivningar</b>	<b>-174,9</b>	<b>-103,1</b>	<b>-106,8</b>
<b>Utgående redovisat värde</b>	<b>64,7</b>	<b>77,0</b>	<b>95,4</b>
Finansiell leasing			
Ingående anskaffningsvärde	-	-	-
Inköp	9,8	-	-
<b>Utgående ackumulerade anskaffningsvärden</b>	<b>9,8</b>		
Ingående avskrivningar	-	-	-
Årets avskrivningar	-0,5	-	-
<b>Utgående ackumulerade avskrivningar</b>	<b>-0,5</b>		
<b>Utgående redovisat värde</b>	<b>9,3</b>		
<b>Totalt utgående redovisat värde</b>	<b>74,0</b>	<b>77,0</b>	<b>95,4</b>

## Not 13. Inventarier, verktyg och installationer

Koncernen	2003	2002	2001
Ingående anskaffningsvärde	28,3	32,2	10,3
Via företagsförvärv mm	2,8	-	21,6
Försäljning/omstrukturering mm	-9,2	-6,1	-2,0
Inköp	0,8	2,2	2,3
<b>Utgående ackumulerade anskaffningsvärden</b>	<b>22,7</b>	<b>28,3</b>	<b>32,2</b>
Ingående avskrivningar	-20,7	-21,2	-5,3
Via företagsförvärv mm	-2,3	-	-14,9
Försäljning/omstrukturering mm	7,2	3,4	1,4
Årets avskrivningar	-2,5	-2,9	-2,3
<b>Utgående ackumulerade avskrivningar</b>	<b>-18,3</b>	<b>-20,7</b>	<b>-21,2</b>
<b>Utgående redovisat värde</b>	<b>4,4</b>	<b>7,6</b>	<b>11,1</b>

## Not 14. Pågående nyanläggningar och förskottavseende materiella anläggningstillgångar

Koncernen	2003	2002	2001
Ingående balans	3,1	1,3	-
Akkumulerade kostnader	1,1	-	-
Via företagsförvärv mm	-	-	0,3
Investeringar	-1,2	-0,6	0,1
Under året utbetalda förskott	0,8	2,4	0,9
<b>Utgående redovisat värde</b>	<b>3,8</b>	<b>3,1</b>	<b>1,3</b>

## Not 15. Aktier och andelar i dotterföretag

Moderbolaget	2003	2002	2001
Ingående bokfört värde	71,5	171,3	189,1
Inköp/aktieägartillskott	41,0	21,4	5,2
Försäljningar	-19,6	-82,0	-
Nedskrivningar	-12,5	-39,2	-23,0
<b>Utgående redovisat värde</b>	<b>80,4</b>	<b>71,5</b>	<b>171,3</b>

Nedanstående förteckning omfattar väsentliga av moderbolaget direkt och indirekt ägda aktier och andelar.

### Aktier ägda av moderbolaget

Bolag	Organisations-nummer	Säte	Antal andelar	Kapitalandel	Bokfört värde
Traction Konsult AB	556098-5672	Stockholm	1 000	100%	40,0
Ankarsrum Industries AB	556215-7098	Stockholm	1 000	100%	10,2
Traction Delta AB	556628-9749	Stockholm	1 000	100%	10,1
Tolerans Holding AB	556504-7999	Stockholm	23 600	100%	9,5
BergaNova AB	556132-1901	Stockholm	5 000	100%	6,5
Gnosjö Plast Holding AB	556606-9026	Stockholm	550	55%	2,9
AB Nya Svenska Järnvägsverkstäderna ASJ	556248-1282	Falun	1 000	100%	1,1
Scandinavian Plastic Center Group AB	556641-0832	Stockholm	700	70% *	0,1
<b>Summa aktier ägda av moderbolaget</b>					<b>80,4</b>

\*) option utställd på aktier motsvarande 15 % av bolaget

### Aktier ägda av dotterföretag

Bolag	Organisations-nummer	Säte	Antal andelar	Kapitalandel
<b>Traction Konsult AB</b>				
Traction Nouveau AB	556302-0832	Stockholm	1 000	100%
Traction Trading AB	556136-6682	Stockholm	1 000	100%
AB Traction Finans	556113-6838	Stockholm	460 000	100%
Svecia East Ltd.	-	Hongkong	99 999	100%
Svecia Spares & Services AB	556330-3634	Stockholm	1 000	100%
Svecia Engineering AB	556025-3493	Stockholm	900 000	100%
Evolve Solutions AB	556563-6775	Stockholm	1 110	100%
Exacta Logistik AB	556618-5194	Stockholm	1 000	100%
Förvaltnings AB Vita	556234-7285	Stockholm	1 250	100%
SSAF Saffron & Spices Flavours AB	556402-6440	Stockholm	666	67%

**Ankarsrum Industries AB**

Ankarsrum Universal Motors AB	556054-7753	Ankarsrum	250 000	100%
Ankarsrum Motors AB	556628-9723	Ankarsrum	10 000	100%
Ankarsrum Die Casting AB	556628-9715	Ankarsrum	10 000	100%
Ankarsrum Production AB	556628-9756	Ankarsrum	10 000	100%
Ankarsrum Support AB	556628-9731	Ankarsrum	1 000	100%

**Gnosjö Plast Holding AB**

Gnosjö Plast AB	556575-2358	Stockholm	1 000	100%
Gnosjö Plast Fastighets AB	556606-9042	Stockholm	1 000	100%

**Tolerans Holding AB**

Tolerans AB	556504-7981	Stockholm	5 000	100%
Speedliner AB	556504-7973	Stockholm	5 000	100%

**Not 16. Aktier och andelar i intresseföretag****Koncern**

<b>Akkumulerade anskaffningsvärden</b>	<b>2003-12-31</b>	<b>2002-12-31</b>	<b>2001-12-31</b>
Ingående bokfört värde	226,5	201,3	158,9
Inköp	0,5	29,8	47,3
Försäljning/avyttring	-7,0	-4,5	-11,6
Omklassificering	-	0,0	6,7
<b>Totalt</b>	<b>220,0</b>	<b>226,5</b>	<b>201,3</b>

**Akkumulerade resultatandelar**

Ingående bokfört värde	-41,7	-41,8	-40,0
Försäljning/avyttring	-4,8	0,8	4,7
Omklassificering	-	-1,6	7,4
Årets andel i intresseföretags resultat	-13,9	3,7	-12,4
Årets skattekostnad i resultatandelarna	1,9	-2,8	-1,5
<b>Totalt</b>	<b>-58,5</b>	<b>-41,7</b>	<b>-41,8</b>

<b>Redovisat värde vid årets slut</b>	<b>161,5</b>	<b>184,8</b>	<b>159,5</b>
---------------------------------------	--------------	--------------	--------------

<b>Moderbolaget</b>	<b>2003</b>	<b>2002</b>	<b>2001</b>
Ingående bokfört värde	226,5	201,3	158,9
Inköp	0,5	29,6	45,2
Omklassificering	-	-	-0,2
Försäljningar	-7,7	-4,4	-2,6
Nedskrivningar	-94,2	-	-
<b>Utgående redovisat värde</b>	<b>125,1</b>	<b>226,5</b>	<b>201,3</b>

## Specifikation av moderbolagets innehav av andelar i intresseföretag

### Noterade intresseföretag

Bolag	Orgnr	Säte	Antal andelar	Kapitalandel	Röstandel	Bokfört värde		
						Moderbolag	Koncern	Marknadsvärde
AcadeMedia AB (publ)	556057-2850	Stockholm	1 110 197	35%	38%	11,1	11,3	9,8
Duroc AB (publ)	556446-4286	Umeå	733 888	14%	34%	8,8	15,3	8,7
Know IT AB (publ),	556391-0354	Stockholm	2 796 966	28%	28%	23,5	25,0	37,5
Thalamus Networks AB (publ)	556394-1987	Ängelholm	3 217 135	35%	35%	50,6	71,4	64,3
<b>Summa noterade intresseföretag</b>						<b>94,0</b>	<b>123,1</b>	<b>120,3</b>

### Övriga intresseföretag

Arvako Sverige AB	556606-9059	Stockholm	212 501	17%	34%	5,1	4,3	-
Banking Automation Ltd		Reading	1 288 572	49%	49%	7,3	9,6	-
Bricad Holding AB	556264-6298	Österåker	17 900	47%	47%	8,8	13,2	-
T-Book Holding AB (publ)	556549-1650	Stockholm	2 087 860	26%	26%	1,6	0,7	-
Swedish Tool AB	556282-7633	Stockholm	875	29%	29%	2,8	3,7	-
<b>Summa övriga intressebolag</b>						<b>25,5</b>	<b>31,5</b>	

### Intressebolag redovisande enligt anskaffningsmetoden

Bombus Systems AB	556546-0069	Västerås	2 201	35%	35%	0,1	0,1	-
Fastighets AB BIBAS	556579-3527	Stockholm	350	35%	35%	0,0	0,2	-
Fastighets AB Ornamentik	556225-3004	Eskilstuna	500	35%	35%	0,7	0,4	-
Geodynamik HT AB (publ)	556189-0871	Stockholm	100 000	20%	20%	1,0	0,4	-
MSS Data AB	556267-3185	Stockholm	250	25%	25%	0,0	0,0	-
Recco AB	556154-6101	Stockholm	499	49%	49%	3,5	5,6	-
Sigicom AB	556207-1547	Botkyrka	209 900	35%	35%	0,2	0,2	-
Två Ögon AB	556039-8777	Stockholm	450	45%	45%	0,0	0,0	-
<b>Summa</b>						<b>5,5</b>	<b>6,9</b>	

### Totalt intresseföretag

**125,1 161,5**

## Not 17. Övriga noterade innehav

	Koncernen			Moderbolaget		
	2003-12-31	2002-12-31	2001-12-31	2003-12-31	2002-12-31	2001-12-31
Ingående bokfört värde	363,1	278,3	447,1	353,7	278,3	437,3
Omklassificering/ Nedskrivning	-	-1,3	-8,6	-	-1,3	-1,6
Inköp	17,5	107,0	50,7	17,5	97,6	50,7
Försäljning	-56,2	-20,9	-211,0	-46,8	-20,9	-208,1
<b>Utgående redovisat värde</b>	<b>324,4</b>	<b>363,1</b>	<b>278,2</b>	<b>324,4</b>	<b>353,7</b>	<b>278,3</b>

### Specifikation Övriga noterade innehav

Bolag	Antal andelar	Bokfört värde	Marknadsvärde	Kapitalandel
Haldex	2 512 268	232,9	256,3	11%
JC	1 226 492	50,9	38,6	13%
Softronic, B	8 988 688	17,6	23,7	20%
Biophausia, konv.lån *(nom)	8 506 310	8,5	11,3	(10%)
Semcon	929 400	7,6	14,4	5%
Scribona	312 407	4,1	4,6	-
Finnveden	37 500	1,6	1,6	-
JLT Mobile Computers	129 500	1,2	0,3	-
<b>Summa övriga noterade innehav</b>		<b>324,4</b>	<b>350,8</b>	

\* Konverteringskursen är 1,30 kr/aktie. Innehavet motsvarar 6 543 315 aktier och en kapitalandel om 10 procent vid full konvertering.

### Not 18. Andra långfristiga värdepappersinnehav

	Koncernen			Moderbolaget		
	2003-12-31	2002-12-31	2001-12-31	2003-12-31	2002-12-31	2001-12-31
Ingående bokfört värde	0,9	0,9	0,9	0,9	0,9	0,9
Nedskrivning	-0,7	-	-	-	-	-
<b>Utgående redovisat värde</b>	<b>0,2</b>	<b>0,9</b>	<b>0,9</b>	<b>0,2</b>	<b>0,9</b>	<b>0,9</b>

Bolag	Antal andelar	Bokfört värde	Marknadsvärde	Kapitalandel	Annan rösträtt
Rekall AB	1 301	0,2	-	9%	9%
Grafikens Hus AB	4	0,0	-	-	-
<b>Summa andra långfristiga innehav</b>	<b>-</b>	<b>0,2</b>	<b>-</b>	<b>-</b>	<b>-</b>

### Not 19. Övriga långfristiga fordringar

	Koncernen			Moderbolaget		
	2003-12-31	2002-12-31	2001-12-31	2003-12-31	2002-12-31	2001-12-31
Ingående bokfört värde	0,8	8,4	1,7	-	0,2	0,3
Nedskrivningar	-0,3	-7,4	-	-	-	-
Tillkommande fordringar	5,5	-	7,6	5,5	-	-
Reglerade fordringar	-	-0,2	-0,9	-	-0,2	-0,1
<b>Utgående redovisat värde</b>	<b>6,0</b>	<b>0,8</b>	<b>8,4</b>	<b>5,5</b>	<b>-</b>	<b>0,2</b>

### Not 20. Förutbetalda kostnader och upplupna intäkter

	Koncernen			Moderbolaget		
	2003	2002	2001	2003	2002	2001
Upplupen ränta	0,9	1,4	-	0,9	0,9	-
Hyrer och Leasing	1,0	0,3	0,3	-	-	-
Försäkringar	0,8	-	-	-	-	-
Licenser	0,7	-	-	-	-	-
Övrigt	5,3	4,7	11,4	-	-	-
<b>Summa</b>	<b>8,7</b>	<b>6,4</b>	<b>11,7</b>	<b>0,9</b>	<b>0,9</b>	<b>-</b>

## Not 21. Eget kapital

Se vidare rapporten Förändring eget kapital, sidan 38.

### Moderbolaget

Per 2003-12-31 uppgick aktiekapitalet till 5 670 tkr fördelat på 800 000 A-aktier och 4 870 000 B-aktier (totalt antal 5 670 000) á nominellt 1 krona. Totalt har 155 000 B-aktier återköpts (54 350 aktier år 2000, 26 800 aktier år 2001 och 73 850 aktier år 2002) varför totalt utestående aktie per årsskiftet uppgår till 5 515 000 st.

## Not 22. Pensioner

Ett belopp om 1,2 Mkr fanns avsatt i ett av Tractions dotterbolag år 2001. Då bolaget avvecklades år 2002 finns inga kvarstående pensionskulder.

## Not 23. Skatt

Skatteskulden om 3,0 Mkr år 2001 avser latent skatt på förvärvade obeskattade reserver.

## Not 24. Negativ Goodwill

Koncernen	2003	2002	2001
Ingående bokfört värde	44,6	57,1	-
Inköp via företagsförvärv	-	-	58,6
Årets upplösning	-27,7	-12,5	-1,5
<b>Summa</b>	<b>16,9</b>	<b>44,6</b>	<b>57,1</b>

I samband med förvärven av Ankarsrum och Gnosjö Plast avsattes till 56,7 Mkr som negativ goodwill. Den avsatta negativa goodwillen bedömdes motsvara förväntade framtida förluster, som vid förvärvstillfället inte kunde redovisas som identifierbara skulder. Upplösningen under år 2001 och 2002 gjordes i resultaträkningen under rubriken Råvaror och förnödenheter. Från år 2003 redovisas upplösningen under rubrikerna personalkostnader 12,5 Mkr och förändring av lager av färdiga varor och produkter i arbete 13,3 Mkr.

## Not 25. Omstruktureringsreserv

Koncernen	2003	2002	2001
Ingående bokfört värde	3,5	14,0	-
Inköp via företagsförvärv	4,9	-	27,4
Upplösning	-3,2	-10,5	-13,4
<b>Summa</b>	<b>5,2</b>	<b>3,5</b>	<b>14,0</b>

I samband med förvärven av Ankarsrum och Gnosjö Plast avsattes till 27,4 Mkr till omstruktureringsreserv. Reserveringen avsåg i huvudsak underlönsamhet under 2001 samt personalneddragningar under 2002. Under 2003 avsattes 4,9 Mkr för omstruktureringskostnader avseende förvärvet av Silva Plastic.

## Not 26. Garantiavsättningar

En avsättning om 0,7 Mkr har gjorts för förväntade garantikrav beträffande varor sålda under det senaste räkenskapsåret. Större delen av utgiften förväntas uppkomma under påföljande räkenskapsår och hela utgiften inom två år från balansdagen.

## Not 27. Långfristiga skulder

Av de långfristiga skulderna förfaller 0 (0) ((0)) senare än fem år från årsskiftet

## Not 28. Checkräkningskredit

Beviljad kredit uppgår i koncernen till 35,1(40,1) ((31,2)) tkr. I moderbolaget 0 (0) ((0)).

## Not 29. Upplupna kostnader och förutbetalda intäkter

	Koncernen			Moderbolaget		
	2003	2002	2001	2003	2002	2001
Optionspremier, terminer mm	4,3	2,1	10,9	4,3	2,1	3,9
Personalrelaterade kostnader	22,6	20,0	27,0	-	-	-
Övrigt	9,4	11,3	29,5	-	0,1	-
<b>Summa</b>	<b>36,3</b>	<b>33,4</b>	<b>67,4</b>	<b>4,3</b>	<b>2,2</b>	<b>3,9</b>

## Not 30. Ställda säkerheter, ansvarsförbindelser

### Koncernen

Ställda säkerheter	2003	2002	2001
<b>För skulder till kreditinstitut</b>			
Företagsinteckningar	102,0	83,5	59,0
Fastighetsinteckningar	14,0	19,5	19,5
Pantförskrivna kundfordringar	22,9	5,5	-
<b>För pensionsskuld och övriga skulder</b>			
Företagsinteckningar	4,2	4,2	3,6
<b>För leveransgaranti</b>			
Företagsinteckningar	3,5	3,5	7,0
<b>För valutaterminsavtal</b>			
Företagsinteckningar	-	-	10,0
<b>Summa</b>	<b>146,6</b>	<b>116,2</b>	<b>99,1</b>

<b>Ansvarsförbindelser</b>	<b>2003</b>	<b>2002</b>	<b>2001</b>
Borgensförbindelser	1,1	6,0	1,9
Garantiförbindelser	0,6	3,2	-
Ansvarsförbindelse för valutaterminsavtal	-	-	10,5
Pensionsåtagande där kapitalförsäkring tecknats som motsvarar pensionsåtagandet	-	0,9	-
<b>Summa</b>	<b>1,7</b>	<b>10,1</b>	<b>12,4</b>

#### Moderbolaget

<b>Ansvarsförbindelser</b>	<b>2003</b>	<b>2002</b>	<b>2001</b>
Borgensförbindelser	21,7	25,7	28,0

### Not 31. Justering för poster som ej ingår i kassaflödet

	Koncernen			Moderbolaget		
	2003	2002	2001	2003	2002	2001
Intressebolagens resultat	13,9	-3,7	12,4	-	-	-
Realisationsresultat	-20,1	1,7	-62,6	-11,4	-104,2	-55,5
Avskrivningar	27,0	24,2	15,9	-	-	-
Nedskrivning av aktier	-	-	-	112,4	39,2	23,0
Övrigt	-	-27,3	3,1	0,8	1,1	-0,1
<b>Summa</b>	<b>20,8</b>	<b>-5,1</b>	<b>-31,2</b>	<b>101,8</b>	<b>-63,9</b>	<b>-32,6</b>

### Not 32. Nettotillgångar i förvärvade och avyttrade dotterföretag

#### Förvärv av dotterföretag

Värdet av förvärvade tillgångar och skulder var enligt förvärvsanalysen följande:

	<b>2003</b>	<b>2002</b>	<b>2001</b>
Immateriella anläggningstillgångar	-	-	-
Materiella anläggningstillgångar	10,2	-	134,4
Varulager	9,4	-	42,9
Kortfristiga fordringar	15,6	-	61,0
Likvida medel	2,3	-	1,6
<b>Summa tillgångar</b>	<b>37,5</b>	<b>-</b>	<b>239,9</b>
Minoritet	1,7	-	2,4
Avsättningar	5,0	-	85,1
Långfristiga skulder	10,8	-	82,8
Kortfristiga skulder	20,0	-	66,7
<b>Summa Skulder</b>	<b>37,5</b>	<b>-</b>	<b>237,0</b>
Utbetald köpeskillning	-0,5	-	-2,9
Avgår likvida medel i det förvärvade bolaget.	2,3	-	1,6
<b>Påverkan på koncernens likvida medel</b>	<b>1,8</b>	<b>-</b>	<b>-1,3</b>

### Avyttring av dotterföretag

Värdet av avyttrade tillgångar och skulder:

	2003	2002	2001
Immateriella anläggningstillgångar	-	0,2	-
Materiella anläggningstillgångar	-	4,5	-
Finansiella anläggningstillgångar	-	8,2	-
Varulager	-	66,9	-
Kortfristiga fordringar	1,5	59,3	-
Likvida medel	4,8	14,4	-
<b>Summa tillgångar</b>	<b>6,3</b>	<b>153,5</b>	<b>-</b>
Minoritet	1,8	-	-
Avsättningar	-	1,3	-
Långfristiga skulder	0,9	13,7	-
Kortfristiga skulder	0,0	147,7	-
<b>Summa Skulder</b>	<b>2,7</b>	<b>162,7</b>	<b>-</b>
Erhållet försäljningspris	3,6	0	-
Avgår likvida medel i det avyttrade bolaget.	-4,8	-14,6	-
<b>Påverkan på koncernens likvida medel</b>	<b>-1,2</b>	<b>-14,6</b>	<b>-</b>

Stockholm den 11 februari 2004

Petter Stillström  
Verkställande direktör

Lars Olof Larson

Mats Olsson

Bengt Stillström  
Styrelseordförande

Bengt-Arne Vedin

Min revisionsberättelse beträffande denna årsredovisning har avgivits den 15 februari 2003

Anders Roos  
Auktoriserad revisor

# Revisionsberättelse

Till bolagsstämman i AB Traction (publ), organisationsnummer 556029-8654

Jag har granskat årsredovisningen, koncernredovisningen och räkenskaperna samt styrelsens och verkställande direktörens förvaltning i AB Traction för 2003. Det är styrelsen och verkställande direktören som har ansvaret för räkenskapshandlingarna och förvaltningen. Mitt ansvar är att uttala mig om årsredovisningen, koncernredovisningen och förvaltningen på grundval av min revision.

Revisionen har utförts i enlighet med god revisionssed i Sverige. Det innebär att jag planerat och genomfört revisionen för att i rimlig grad försäkra mig om att årsredovisningen och koncernredovisningen inte innehåller väsentliga fel. En revision innefattar att granska ett urval av underlagen för belopp och annan information i räkenskapshandlingarna. I en revision ingår också att pröva redovisningsprinciperna och styrelsens och verkställande direktörens tillämpning av dem samt att bedöma den samlade informationen i årsredovisningen och koncernredovisningen. Som underlag för

mitt uttalande om ansvarsfrihet har jag granskat väsentliga beslut, åtgärder och förhållanden i bolaget för att kunna bedöma om någon styrelseledamot eller verkställande direktören är ersättningskyldig mot bolaget.

Jag har även granskat om någon styrelseledamot eller verkställande direktören på annat sätt har handlat i strid mot aktiebolagslagen, årsredovisningslagen eller bolagsordningen. Jag anser att min revision ger mig rimlig grund för mina uttalanden nedan.

Årsredovisningen och koncernredovisningen har upprättats i enlighet med årsredovisningslagen och ger därmed en rättvisande bild av bolagets och koncernens resultat och ställning i enlighet med god redovisningssed i Sverige.

Jag tillstyrker att bolagsstämman fastställer resultaträkningen och balansräkningen för moderbolaget och för koncernen, disponerar vinstmedlen i moderbolaget enligt förslaget i förvaltningsberättelsen och beviljar styrelsens ledamöter och verkställande direktören ansvarsfrihet för räkenskapsåret.

Stockholm den 15 februari 2004

Anders Roos  
Auktoriserad revisor

# Adresser

**AcadeMedia**

**AcadeMedia AB**

Knarrarnäsgatan 7  
164 40 KISTA  
VD: Lars G Mattsson  
Telefon: 08-562 156 00  
Fax: 08-562 156 11  
E-post: acad@academedia.se  
www.academedia.se

**BioPhausia**

**BioPhausia AB**

Blasieholmsgatan 2  
111 48 STOCKHOLM  
VD: Claes Thulin  
Telefon: 08-407 64 30  
Fax: 08-407 64 39  
E-post: info@biophausia.se  
www.biophausia.se

**GEODYNAMIK**

**Geodynamik AB**

Box 7454  
103 92 STOCKHOLM  
VD: Carl Bertil Pettersson  
Telefon: 08-20 67 90  
Fax: 08-20 67 95  
E-post: info@geodynamik.com  
www.geodynamik.com



**Ankarsrum Industries AB**

590 90 ANKARSRUM  
VD: Hans Alsteryd  
Telefon: 0490-533 00  
Fax: 0490-509 90  
E-post: info@ankarsrum.com  
www.ankarsrum.com



**Bombus AB**

Tunbytorpsgratan 10  
721 37 VÄSTERÅS  
VD: Conny Ibstedt  
Telefon: 021-15 25 50  
Fax: 021-15 25 59  
E-post: info@bombus.se  
www.bombus.se



**Gnosjö Plast AB**

Box 193  
335 24 GNOSJÖ  
VD: Bengt Forsman  
Telefon: 0370 – 33 15 50  
Fax: 0370 – 922 22  
E-post: info@gnosjoplast.se

**ARVAKO**

**Arvako Sverige AB**

Box 17193  
104 62 STOCKHOLM  
VD: Kaj Böving  
Telefon: 08-693 94 00  
Fax: 08-693 94 01  
E-post: info@arvako.se  
www.arvako.se



**Bricad Holding AB**

Tellusvägen 43  
186 36 VALLENTUNA  
VD: Bo Richter  
Telefon: 08-540 865 50  
Fax: 08-540 865 51  
E-post: bricad@bricad.se  
www.bricad.se



**Haldex AB**

Box 7200  
103 88 STOCKHOLM  
VD: Claes Warnander  
Telefon: 08-545 049 50  
Fax: 08-678 89 40  
E-post: info@haldex.com  
www.haldex.com



**Banking Automation Ltd**

Unit 2 C, Reading Road  
READING RG5 3AW  
Storbritannien  
VD: David Tew  
Telefon: +44 1189 69 22 24  
Fax: +44 1189 44 11 91  
E-post: enquiries@banking-automation.com  
www.banking-automation.com



**Duroc AB**

Industrivägen 8  
901 30 UMEÅ  
VD: Erik Albinsson  
Telefon: 090-71 17 00  
Fax: 090-71 17 19  
E-post: info@duroc.se  
www.duroc.se



**JC AB**

435 85 MÖLNLYCKE  
VD: Thommy Nilsson  
Telefon: 031-334 50 00  
Fax: 031-334 52 90  
E-post: info@jc.se  
www.jc.se

know it

**Know IT AB**

Box 3383  
103 68 STOCKHOLM  
VD: Anders Nilsson  
Telefon: 08 - 700 66 00  
Fax: 08 - 700 66 10  
E-post: info@knowit.se  
www.knowit.se



**Softronic AB**

Ringvägen 100  
118 60 STOCKHOLM  
VD: Anders Eriksson  
Telefon: 08-519 090 00  
Fax: 08-519 091 00  
E-post: info@softronic.se  
www.softronic.se



**TBook Holding AB**

Hammarby Fabriksväg 21B, 7 tr  
120 08 STOCKHOLM  
VD: Stefan Melander  
Telefon: 08-556 039 70  
Fax: 08-643 16 71  
E-post: info@easyt.com  
www.easyt.com



**Recco AB**

Box 4028  
181 04 LIDINGÖ  
VD: Magnus Granhed  
Telefon: 08-731 59 50  
Fax: 08-731 05 60  
E-post: info@recco.se  
www.recco.com



**Svecia Engineering AB**

Kumla gårdsväg 21A  
145 81 NORSBORG  
VD: Anders Norlin  
Telefon: 08-410 377 00  
Fax: 08-531 781 00  
www.svecia.se



**Thalamus Networks AB**

Box 11129  
161 11 BROMMA  
VD: Jan Norman  
Telefon: 08-635 96 00  
Fax: 08-29 65 30  
E-post: info@thalamus.se  
www.thalamus.se



**Sigicom AB**

Box 575  
146 33 TULLINGE  
VD: Christer Svensson  
Telefon: 08-449 97 50  
Fax: 08-449 97 69  
E-post: info@sigicom.com  
www.sigicom.com



**Svecia East Ltd**

8/F, Leahander Centre  
28 Wang Wo Tsai Street  
Tsuen Wang  
Hong Kong  
VD: Anne Tse  
Telefon: +882 2614 2963  
Fax: +882 2614 4693



**Tolerans AB**

Box 669  
135 26 TYRESÖ  
VD: Michael Kron  
Telefon: 08-448 70 30  
Fax: 08-448 70 40  
E-post: info@tolerans.com  
www.tolerans.com



**Silva Plastic Center AB**

Hantverkarvägen 31  
136 44 Haninge  
VD: Peter Friedrichsen  
Telefon: 08-606 68 00  
Fax: 08-606 68 48  
E-post: info@spc.se  
www.spc.se



**Swedish Tool AB**

Box 18  
186 21 VALLENTUNA  
VD: Jürgen Engelbrecht  
Telefon: 08-514 307 00  
Fax: 08-514 307 01  
E-post: info@swedishtool.se  
www.swedishtool.se



**Två Ögon AB**

Körsbärsvägen 9  
114 23 STOCKHOLM  
VD: Håkan Spånér  
Telefon: 08-31 49 20  
Fax: 08-31 49 27  
E-post: hakan@tvaogon.se

# Ekonomisk information 2004

## Publiceringsdatum för ekonomisk information:

- 13 maj 2004 Delårsrapport för perioden januari – mars
- 19 augusti 2004 Delårsrapport för perioden januari – juni
- 11 november 2004 Delårsrapport för perioden januari – september
- 23 februari 2005 Bokslutskommuniké

Prenumeration på ekonomisk information via e-post kan beställas på [www.traction.se](http://www.traction.se) eller genom e-post till [post@traction.se](mailto:post@traction.se)

## Aktieägarinformation

### Bolagsstämma

Ordinarie bolagsstämma hålles den 29 april 2004, kl. 15.30 på Spårvagnshallarna, Birger Jarlsgatan 57A, Stockholm.

### Anmälan

Anmälan om deltagande på bolagsstämma görs till AB Traction, Box 3314, 103 66 Stockholm, telefon 08-506 289 00, telefax 08-506 289 30 eller via e-post [post@traction.se](mailto:post@traction.se). Sista anmälningsdag är den 23 april 2004, före klockan 16.00.

För att delta och äga rösträtt måste aktieägare vara registrerade i den av Värdepappers-centralen VPC AB förda aktieboken senast den 19 april 2004. Aktieägare som låtit förvaltarregistrera sina aktier måste, för att få delta på stämman, i god tid dessförinnan tillfälligt omregistrera aktierna i eget namn.

### Utdelning

Styrelsen föreslår att aktieutdelning skall ske med 2,40 kronor per aktie. Avstämningsdag föreslås bli den 4 maj 2004. Utdelning beräknas vara aktieägare tillhanda omkring den 11 maj 2004.

## Om konsten att köra bil

Först och främst måste man ha en bil. Man bör nog också ha kört bil förut, kanske gått i körskola och tagit körkort. Om man aldrig kört förut och näsan inte når över ratten blir färden vådlig. Över huvud taget måste man ha klart för sig att det finns mycket gott om bilar, många körs av erfarna och duktiga förare och andra av vårdslösa blådårar. Det är trångt och farligt i trafiken, och kan man inte trafikreglerna blir det än värre. Kör man för fort är det lätt att sladda av vägen, eller köra fel och hamna någon annanstans. Omvägen kan bli lång. Bilen kan gå sönder och bensinen ta slut. Små krokiga vägar och terrängfärder kräver en körstil, och den stora motorvägen en annan. Förare och bilar passar inte alltid överallt.

## Traction Venture Management

Körskola, uthyrning, service, reparationer, tvätt, bensin, kartor, garage, försäljning och köp av nytt och begagnat.

